

# S★

NO.19

송실대학교  
전공안내책자

# AI

AI-TELLIGENT OPEN PLATFORM FOR  
INNOVATIVE ACADEMIA

# TOPIA

# SSU

## 교육이념 (건학이념)

기독교정신에 바탕을 둔  
진리와 봉사를 교육이념으로 한다.

## 송실대학교의 교육이념과 교육목적

### 교육목적

기독교정신과 민주교육의 근본이념에 입각하여  
심오한 학술적 이론과 그 응용방법을 가르쳐  
인류의 번영과 국가사회 및 교회에 봉사할 지도자적  
인재양성을 교육목적으로 한다.

본 모집요강의 모든 사항은 지원자에게 별도로 공지하지 않으므로 내용을 정확히 숙지해야 하며,  
수정사항은 본교 입학처 홈페이지(admission.ssu.ac.kr) 공지사항에 게시하니 원서접수 전 반드시 확인하시기 바랍니다.  
확인하지 않아 발생하는 모든 불이익에 대한 책임은 수험생 본인에게 있습니다.

본교는 기독교 정신을 기초로 설립된 대학으로, 건학이념에 따라 모든 학생은 소정의 기독교 과목과 채플을 이수하여야 합니다.

# contents

## 송실대학교 입학처

06978 서울시 동작구 상도로 369  
admission.ssu.ac.kr

## 입학전형 안내

전화 02. 820. 0050~4  
팩스 02. 820. 0022

## 학생부종합전형 안내

전화 02. 820. 0011~2  
팩스 02. 828. 7459



# S-STAR NO.19

송실대학교 전공안내책자

## SSU, BELIEVE

AI TOPIA, SSU	2
HISTORY	4
시용합학부 인터뷰	6

## SSU, MOVE

송실의 성과	8
송실의 인재상	10
학생부종합전형 합격자 인터뷰	12
학생부우수자전형 합격자 인터뷰	14
논술우수자전형 합격자 인터뷰	16
미소들과 함께하는 송실 캠퍼스	18

## SSU, PROVE

인문대학	24
자연과학대학	30
법과대학	33
사회과학대학	35
경제통상대학	39
경영대학	42
공과대학	45
IT대학	49
융합특성화자유전공학부	53

## ABOUT SSU

장학제도	55
글로벌프로그램	59
창업프로그램	60
취업프로그램	61
사다리프로그램	63
송실평화통일스쿨	64
생활관	65
고시반지원	66
봉사활동	67
동아리/언론4국/독서인재프로그램	68
캠퍼스안내	69
교통안내	70

# AI TOPIA SSU

AI-TELLIGENT OPEN  
PLATFORM FOR  
INNOVATIVE ACADEMIA



# AI TOPIA SOONGSIL

AI-TELLIGENT OPEN PLATFORM FOR  
INNOVATIVE ACADEMIA

'AI TOPIA'는 IT의 힘으로 AI의 미래로 송실대학교가 변화시켜갈 미래 시대

## 송실의 모든 학문은 AI로 통한다

4차 산업혁명 시대,  
최초를 넘어서  
AI선두주자로서 리딩하는 대학  
송실은 움직이고 증명하겠습니다

교육

목표

- AI 리터러시를 넘어,  
AI로 미래 경쟁력을 갖춘 인재 양성

내용

- 2021년 AI융합학부 신설
- 모든 학과 AI융합전공 과목 신설
- AI교양필수 과목 개설
- 국내 최초 스마트교육 AI-클라우드 캠퍼스와 학사 시스템 구축
- 국내 최초로 해외에 AI전문대학원 분교 설치
- 시스타트업 인재양성 교육



## 연구

### 목표

- AI연구 및 AI교육 중심의 플랫폼 구축
- AI+X(융합) 맞춤형 핵심인재 양성

### 내용

- AI융합분야를 선도하는 AI융합연구원 신설
- AI 스페이스와 AI-X(융합)으로의 특화
- AI융합 대학원 설립
- 국내외 AI분야 전문가와 연구자 유치

## 산학협력 지역협력

### 목표

- AI융합 지역, 산업클러스터 구축

### 내용

- 국내외 AI전문기업과의 문제해결 중심 산학협력 클러스터 구축
- 평양 기계창 역사를 계승하는 중소기업 중심의 AI기술 지원 인프라 구축
- AI융합 분야 특화 스타 창업 기업 육성 및 연구소 유치
- AI기반 지역사회 문제해결을 위한 동작 AI-리빙랩 운영
- 국내 최초로 NHN과 함께 스마트 교육 플랫폼 기반 e-캠퍼스 구축

## 인프라

### 목표

- AI중심 캠퍼스  
DIGITAL TRANSFORMATION 조기 실현

### 내용

- 스마트캠퍼스를 조성하여 인프라, 서비스, 클라우드 등 학교 전반에 걸쳐 AI플랫폼 적용
- 모든 학내 서비스의 DIGITAL TRANSFORMATION 가속화
- 송실 데이터 댐 구축, 데이터 중심의 행정 실현
- 학교 전반의 행정, 소통, 교육, 연구 서비스를 종합 관장하는 ACER-클라우드 운영
- 학업, 적성, 활동 관련 데이터를 보관하고 분석기능을 갖춘 myAI서비스 운영

# 무수한 최초의 기록을 만들어온 송실대학교 송실의 DNA에는 대한민국의 새로운 꿈이 있습니다

1906

한국 최초의 근대대학 설립



1970

한국 최초의 전자계산학과 개설



1991

한국 최초의 인공지능학과 신설

# IT의 힘으로

1897

송실대학교의 시작



1902

한국 최초의 산학협력 모델  
기계창(機械廠, THE ANNA DAVIS  
INDUSTRIAL SHOP) 설립



2001

국내 최초의 생명정보학과 설립



1996

한국 최초의 정보과학대학 설립





2020

'4차산업혁명 혁신선도대학' 선정  
AI 비전선포식 개최

2017

송실4.0 비전 선포



# AI의 미래로

2019

AI융합연구원 설립



2021

스마트시스템 소프트웨어학과를  
AI융합학부로 확대 개편

2005

한국 최초의 IT대학설립



2022

2학기 중 중국텐사범대  
'송실인공지능아카데미(SAIS)' 개원 예정  
모든 학과에 전공과 AI를 접목한  
융·복합 교육과정 도입



# 데이터 기반 미래의 무한 가능성을 열어가다

AI융합학부 학부장  
신동화

**대한민국 IT산업의 요람 역할을 해온 송실대학교가 이제 데이터가 중심이 되는 새로운 시대를 맞아 최고의 융합인재 양성을 위한 명문대학으로 도약하려 합니다. AI 기초 역량을 바탕으로 다양한 분야의 융합 연구를 수행하여 데이터 기반 미래 산업을 선도하는 AI융합학부가 되겠습니다.**

안녕하세요? 컴퓨터시스템을 연구하고 있는 AI융합학부 학부장 신동화 교수라고 합니다.

송실대학교는 한국 최초의 4년제 근대대학으로, 국내 최초로 전자계산학과를 신설하여 IT 특성화에 앞장서 온 곳입니다. 송실대학교 AI융합학부는 대한민국 IT산업의 요람 역할을 해온 송실대학교가 새로운 미래를 맞아 융합인재 양성의 세계적 명문대학으로 도약하기 위한 출발점입니다.

미래 산업에서는 모든 분야의 빅데이터가 확장됨에 따라 이를 학습하여 상황을 인지·판단·제어하는 지능형 시스템 및 서비스가 주류가 될 것입니다. 주요 선진국에서도 산·학·연의 경계 없이, AI 및 데이터 기반 기술을 활용한 서비스들에 자원 및 인력을 집중적으로 투자함으로써, 새로운 시대를 준비하고 있습니다. 송실대학교 AI융합학부는 전통적인 방법론에 집중된 기존 학부 교육에서 벗어나, AI 중심의 기초 역량을 선제적으로 제공하여 다양한 분야에서 가치 있는 융합을 도출하는 창의 인재를 키우고자 합니다.

이에 송실대학교 AI융합학부는 AI 기술을 핵심기술로 다루고 있는 다양한 산업체들의 자문을 받아, 기업의 필요기술을 중심으로 하는 수요 지향적 교과 과정을 구성하였습니다. 학생들은 AI융합 시스템/서비스 개발자로서의 기본적인 역량(수학적 역량, 소프트웨어 개발역량, 프로젝트 개발역량, AI 역량)을 배양하는 과목들을 공통으로 배운 후에, AI와 융합이 가능한 5가지 전

공 트랙(자율주행트랙, IoT트랙, 빅데이터트랙, 시스템H/W트랙, 시스템S/W트랙)을 통해 내용을 심화하여 배우게 됩니다. 무엇보다 교과과정을 현재에 머물지 않고 기술 수요의 변화에 따라 계속해서 업데이트할 계획입니다. 또한, 송실대학교 AI융합학부는 탄탄한 교과과정 위에, 국제 IT연수 프로그램, 튜터 프로그램, 연구실 인턴십 프로그램 등 다양한 비교과 지원 프로그램을 지원하여 폭넓은 국내외 현장 경험과 인성을 더할 수 있도록 배려하고도 있습니다.

최고의 AI 융합 전문가를 양성해온 송실대 AI융합학부이기에, 주요 연구소, 대학원, 관공서 및 공공기관 등에서 먼저 졸업생들을 환영하고 있습니다. AI융합학부의 전신인 스마트시스템소프트웨어학과 졸업생들은 인공지능, 빅데이터 관련 다양한 산업 분야에 취업하여 현장 중심의 실무형 인재로 성장하고 있습니다.

송실대학교 AI융합학부는 미래 기술의 중심에 있는 AI융합 분야의 요람이며, 4차 산업혁명을 이끌 차별화된 인재의 산실입니다. 앞으로도 사회적·산업적 수요가 큰 AI 초기 교육을 통해, 4차 산업혁명 시대의 최적화된 문제 해결력과 도전 정신을 가진 글로벌 고급 인력을 양성해 나갈 것입니다. 준비된 교육을 받은 우리 학생들이 전 세계를 무대로 활약하는 모습을 기대하겠습니다. 많은 분들의 관심과 성원을 부탁드립니다.



인터뷰 영상이  
궁금하다면  
no.19 웹진에서  
확인해 보실 수  
있습니다.





## 최고의 성과로 송실의 자신감을 말하다

지난 124년 동안 한발 앞서 미래를 열어온 송실대학교는 선진적인 대학 교육을 실현하기 위해 최고의 인프라와 시스템을 갖추기 위한 투자와 노력에 힘써 왔습니다.

이제 송실대학교는 수많은 대학평가 우수 인증과 정부재정지원사업 선정 등을 통해 대내외적으로 인정 받는 명문대학교의 반열에 올라 있습니다.

앞으로도 송실대학교는 그 이름 자체로 송실인 모두의 자부심이 되도록 최선을 다할 것입니다.



송실 인재들이 입증한  
내실있는 성과



외국 자매대학 현황 [2020년 5월 기준]

**64**개국 **414**개교



# AI의 미래를 움켜질 창의적 융복합 리더들과 함께합니다

한국 최초의 전자계산학과 개설을 넘어 한국 최초의 인공지능학과 개설에 이르기까지 송실이 남들이 가보지 않은 길을 먼저 걸을 수 있었던 것은 미래지향적 인재 양성만이 우리나라의 희망이자 미래임을 믿고 실천해 왔기 때문입니다. 그동안 IT 교육과 통일교과목(교양필수) 운영으로 남다른 전문성을 가진 인재들을 배출해온 송실대학교. 앞으로도 송실대학교는 다가올 4차산업혁명 시대와 통일된 미래에 걸맞은 창의적이고 융·복합적인 인재 양성에 총력을 다할 것입니다.



## 교육이념 및 교육목표



건학이념

진리와 봉사

교육목표

기독교적  
인간교육

+

첨단응용  
기술교육

+

봉사적  
실천교육

+

통일지향적  
세계시민교육

인재상

통일시대 창의적 리더

창조적 지식인

다양성을 하나로 녹여  
새 문화를 창출하는  
융합과 창의의 인재

조화로운 교양인

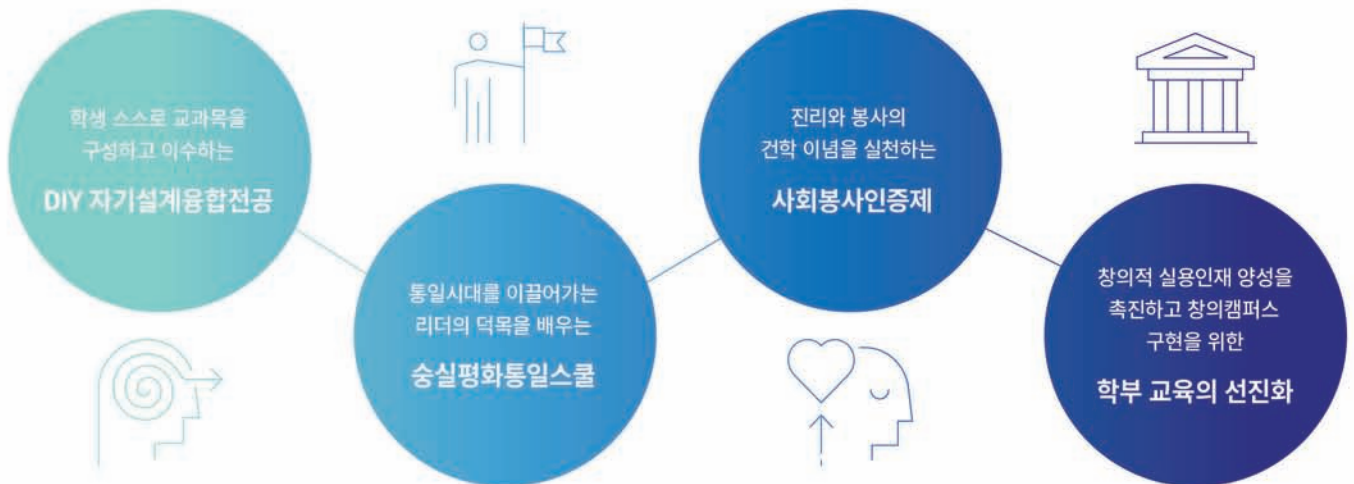
바른 인성을 바탕으로  
사회통합을 구현하는  
공감과 화합의 인재

도전적인 세계인

통일한국을 세계의  
중심으로 나아가게 하는  
글로벌 인재

핵심역량	역량정의	하위역량
창의역량	새로운 관점과 호기심을 가지고 문제를 발견하고 해결하며 시대의 흐름을 파악하여 혁신적인 변화를 만들어내는 능력	<ul style="list-style-type: none"> <li>· 독창성 및 호기심</li> <li>· 문제 발견 및 해결 능력</li> <li>· 변화 창출 능력</li> </ul>
융합역량	전공에 대한 전문성과 타 학문에 대한 이해 및 개방적 태도를 바탕으로 여러 분야의 지식 및 기술을 통합하여 지식을 구성하거나 가치를 창출하는 능력	<ul style="list-style-type: none"> <li>· 개방성과 유연성</li> <li>· 통합적 사고력</li> <li>· 신지식 구성 및 가치창출</li> </ul>
공동체역량	공동체의 현안에 관심을 갖고 이에 자발적으로 참여하여 기독교 정신을 바탕으로 사회통합을 구현하고 평화통일 달성에 협력하고 기여하는 능력	<ul style="list-style-type: none"> <li>· 협력적 시민 의식</li> <li>· 기독교 윤리</li> <li>· 평화 통일 의식</li> </ul>
의사소통역량	다양한 언어적, 비언어적 기술을 활용하여 자신의 의견을 명확하게 전달하고 설득하며, 타인의 의견을 경청하고 공감하여 효과적으로 소통하는 능력	<ul style="list-style-type: none"> <li>· 의미 전달력</li> <li>· 경청 및 공감 능력</li> <li>· 설득 및 조정 능력</li> </ul>
리더십역량	자기계발 및 원만한 대인관계를 바탕으로 도전정신을 가지고 공동체의 비전과 목표를 설정하여 이를 성공적으로 달성하도록 이끄는 능력	<ul style="list-style-type: none"> <li>· 자기계발 및 관리 능력</li> <li>· 대인관계 능력</li> <li>· 목표 설정 및 추진 능력</li> </ul>
글로벌역량	외국어 활용 능력과 다양한 문화 수용력을 바탕으로 세계 변화를 폭넓게 이해하여 글로벌 사회에 적응하고 이를 주도하는 능력	<ul style="list-style-type: none"> <li>· 외국어 활용 능력</li> <li>· 다문화 수용력</li> <li>· 글로벌 사회적응 및 주도능력</li> </ul>

## 송실의 특별한 교육 방법 4가지





**2021학년도 학생부종합전형으로 기계공학부에 들어온 이민형 학생이 예비 송실인들에게 전하는 합격 비결은 성실하고 다양한 학교생활의 경험입니다. 입시 준비에 다들 힘이 들겠지만, 성실히 노력한 만큼 좋은 결과가 있으리라는 응원도 잊지 않았습니다.**

**“저는 로봇기계공학자를 꿈꾸고 있어요. 원하던 기계공학부에 들어와서 로봇 관련 분야를 중점적으로 열심히 공부하고 있습니다.”**

## 자신을 믿고 성실히 준비해 보세요

이민형 기계공학부 21학번

인터뷰 영상이  
궁금하다면  
no.19 웹진에서  
확인해 보실 수  
있습니다.



### 학생부종합전형을 택한 이유는 무엇이었나요?

면접이 있는 전형이라 부담스럽기도 했지만, 그만큼 자신을 드러낼 수 있는 전형이라고 생각해서 선택하게 되었습니다. 그동안 제가 부족하다고 생각하는 부분을 스스로 어떻게 보완해왔고, 제 목표를 위해 얼마나 노력해왔는지를 잘 보여줄 수 있는 전형이라고 생각했습니다.

### 수험생 시절 중점을 두고 준비하고 노력한 것은 무엇인가요?

저의 융합인재로서의 면모를 잘 보여줄 수 있도록 노력하였습니다. 모든 활동을 억지로 진로와 궤맞추기보다는 학교에서 배우고 있는 것들과 저의 관심 분야가 어떻게 융합이 될까를 중요하게 생각하면서 학생부종합전형을 준비했습니다. 예를 들면, 제가 관심 있어 하는 드론에는 수업 시간에 배운 미적분이 어떻게 적용이 될까, 적용된 원리가 무엇일까 등을 하나하나 단계별로 탐구해 나갔습니다.

### 자기소개서와 면접은 어떻게 준비하셨나요?

자기소개서는 그동안 해온 활동 중에서 활동 후에 많은 변화가 있는 것들 주로 소재로 삼았습니다. 가장 해결하기 어려웠던 활동이나 진로와 관련 있는 활동 중에 성취감을 느꼈던 활동들을 중심으로 정리하여, 그간 제가 노력해왔던 부분을 강조했습니다. 면접은 생활기록부에 기재된 자신의 활동 내용을 잘 알고 있다면 큰 어려움이 없으리라 생각합니다. 활동과 관련한 질문지를 만들어 친구들과 모의 면접을 많이 해보는 것도 도움이 될 것입니다.

### 입시를 준비하며 가장 어려웠던 점은 무엇이었나요?

진로를 찾아가는 과정이었습니다. 고등학교에 입학할 때부터 명확한 진로를 가지고 입시를 준비하는 친구들도 있겠지만, 저는 그렇지 않은 친구 중 한 명이었습니다. 그래서 일단은 제가 무엇에 관심이 있고, 어떻게 나아가야 할지 자신을 돌아볼 필요가 있었습니다. 분야에 상관없이 다양한 학교 활동을 해보며 진로에 대해 진지하게 고민하는 시간을 가졌습니다. 천천히 저에게 맞는 활동을 찾아가다 보니 점차 제 진로에 대한 방향을 찾을 수 있었습니다.

### 예비 후배들에게 한 말씀 부탁드립니다.

진인사대천명(盡人事待天命), ‘인간으로서 해야 할 일을 다 하고 하늘의 뜻을 기다린다’는 고사성어가 있습니다. 노력하면 분명히 좋은 결과가 있기 마련입니다. 입시 준비에 힘드시겠지만, 자신에 대한 믿음을 가지고 열심히 준비하시다 보면 반드시 좋은 결과가 기다릴 것입니다.



### 이민형 학생의 합격 포인트 3

1. 꾸준한 노력
2. 모의 면접 연습
3. 수업내용에 관심사를 적용한 구체적 활동





## 2021학년도 학생부우수자전형에 당당히 합격한 전자정보공학부 이요원 학생.

이요원 학생은 합격의 비결은 단연 내신 관리가 기본임을 강조합니다. 마음을 다잡고 현명하게 시간과 체력 관리에 힘쓴다면 모두가 기대하던 입시 결과를 얻을 수 있으리라 이야기합니다. “입시에 정확한 답은 없다고 생각합니다. 그저 학생으로서 할 일을 매일매일 꾸준히 해내는 것이야말로 합격의 가장 큰 비결이 아닐까 합니다.”

# 내신 관리가 기본이자, 최고의 비결이지요

이요원 전자정보공학부 IT융합전공 21학번

인터뷰 영상이  
궁금하다면  
no.19 웹진에서  
확인해 보실 수  
있습니다.



### 학생부우수자전형을 택한 이유는 무엇이었나요?

사실 저는 송실대학교 학생부종합전형, 학생부우수자전형 모두 지원한 바 있습니다. 하지만, 학생부종합전형의 경우 면접, 자기소개서 등 평소 익숙하지 않았던 것을 준비해야 하는 부담감이 처음부터 컸습니다. 반면 학생부 우수자전형의 경우 제가 3년간 쌓아온 성적으로 바탕으로 수능 최저학력 기준만 충족하면 됐기 때문에 저에게 더 유리한 전형이라고 생각했습니다.

### 수험생 시절 중점을 두고 준비하고 노력한 것은 무엇인가요?

수험생으로서 기본은 내신 성적 관리라고 생각합니다. 실제로 학생부우수자전형뿐 아니라 모든 전형에서 가장 우선시되는 것은 성적입니다. 수업 시간에 최대한 집중하였고, 예습 이상으로 복습에 중점을 두어 공부했습니다. 또한, 학생부우수자전형은 수능 최저학력 기준을 충족해야 하므로 정시 공부도 놓치지 않도록 신경 썼습니다.

### 학생부우수자전형을 염두에 두고 준비하기 시작한 때는 언제입니까?

어느 한 전형을 염두에 두고 입시 준비를 하지는 않았습니. 학생부종합·교과·정시를 모두 두루두루 준비해서 최종 입시 단계에 이르렀을 때 제가 사용할 수 있는 선택지가 많을 수 있도록 준비해 왔습니다. 무엇보다 모든 전형에서 성적이 가장 중요하다는 것을 잊지 않고 교과 공부에 항상 충실해 왔습니다. 시험 3주 전에는 내신 공부에만 집중했고, 그 나머지 시간에는 전 부 정시를 공부했습니다. 하지만 공부를 하면 할수록 내신 공부가 정시 공부에 도움이 되고, 정시 공부가 내신 공부에 도움이 되는 것을 느꼈습니다.

### 입시를 준비하며 가장 어려웠던 점은 무엇이었나요?

아무래도 여러 전형을 두루두루 준비하다 보니 시간 관리, 체력 관리 면에서 힘들었습니다. 그날그날 해야 할 일들을 체크리스트로 미리 작성해 놓고 수시로 확인해 보면서 놓치는 점이 없도록 꼼꼼하게 살폈습니다. 시간에 쫓겨 밤샘하는 일도 많았는데, 그렇게 되면 다음 날까지 컨디션이 좋지 않았기 때문에 미처 끝내지 못한 일은 다음 날 최대한 일찍 일어나서 마무리하는 습관을 들였습니다.

### 예비 후배들에게 한 말씀 부탁드립니다.

제 인생의 좌우명은 ‘지나간 일에 후회하지 말자’입니다. 과거의 모든 일에도 과거의 자신이 그렇게 할 수밖에 없었던 나름의 이유가 있습니다. 지나간 일에 일희일비하지 않고 묵묵히 현재에 최선을 다하다 보면 좋은 결과가 쌓여갈 것입니다. 시험 성적 하나하나에 연연하기보다는 나의 할 일을 꾸준히 하십시오. 저도 수험생일 때 대학 발표를 기다리며 마음 졸이던 때가 떠오르네요. 최선을 다한 만큼 좋은 결과가 있으리라 믿습니다. 송실대학교 캠퍼스에서 만나면 제가 밥 사 드릴게요, 파이팅!



### 이요원 학생의 합격 포인트 3

1. 탄탄한 내신 관리
2. 내신 및 정시의 적절한 공부 시간 배분
3. 체크리스트를 활용한 시간 관리



2021학년도 논술우수자전형으로 입학한 장민석 학생은 평소 수학에 관심이 많았다고 합니다. 장민석 학생은 평소 자신의 특기와 적성을 잘 살피 그에 맞는 전형을 선택하고, 성실히 기출문제와 모의논술을 통해 노력해온 것이 합격의 비결임을 전했습니다. “데이터분석가의 꿈을 가지고 통계 관련 공부를 하고 있어요. 꿈꾸던 대학 생활을 누리며 제 꿈을 구체화할 수 있었고, 착실히 그 꿈을 이루기 위해 노력하고 있습니다.”

## 기출문제와 모의논술 속에 답이 있어요

장민석 정보통계·보험수리학과 21학번

인터뷰 영상이  
궁금하다면  
no.19 웹진에서  
확인해 보실 수  
있습니다.



### 논술우수자전형을 택한 이유는 무엇이었나요?

제가 제일 좋아하는 과목이 수학과이고 자신 있는 과목 또한 수적이었습니다. 이 특기를 살려 대학에 합격할 수 있는 전형을 찾던 중 논술전형을 찾게 되었습니다. 논술전형을 준비하며 수학 문제를 논리적으로 풀어 작성하는 것이 저의 적성에 잘 맞는다는 것을 다시 한번 알게 되었고, 확신을 가지고 열심히 준비하게 되었습니다.

### 수험생 시절 중점을 두고 준비하고 노력한 것은 무엇인가요?

저는 크게 2가지로 준비하였습니다. 먼저 모든 수학 문제를 풀 때 해설에 나와 있듯이 논리적으로 작성하였습니다. 단순히 해답을 맞추는 데에서 멈추지 않고 논리적 이해 과정을 표현하는 데에 집중하였습니다. 또한, 모든 시험에는 기출문제가 제일 중요하다고 생각하여 모의논술 및 기출문제 해설을 보지 않고도 풀이를 쓸 수 있을 정도로 많이 풀어보았습니다.

### 숭실대학교 논술시험은 어떻게 준비하셨나요?

논술시험을 준비하며 처음에는 어떻게 시작해야 할지 무섭고 막막하여 연필조차 들기 힘들었던 기억이 있습니다. 그러나 결국 논술의 정답은 연습입니다. 앞서 말했듯이 모의논술과 기출문제를 통해 연습하다 보니, 나중에는 새로운 문제를 봐도 무서워하지 않고 자신 있게 써 내려갈 수 있었습니다. 특히 숭실대학교 논술시험 기출문제를 많이 연습해 본 것은 기본이죠.

### 입시를 준비하며 가장 어려웠던 점은 무엇이었나요?

문득문득 몰려오는 입시 준비의 스트레스를 극복하는 것이 정말 어려웠습니다. 그때 한 선생님께서 힘든 일이 있을 때는 많이 웃으라고 권해 주셨습니다. 모의고사 시험을 볼 때 긴장된 상황에서도 웃고, 문제가 잘 풀리지 않아 기분이 안 좋을 때도 웃어보려고 노력을 하다 보니, 긴장도 풀리고 기분도 괜찮아지곤 했습니다. 간단하지만 매우 효과가 있는 방법이니 한 번씩 해 보셨으면 좋겠습니다.

### 예비 후배들에게 한 말씀 부탁드립니다.

공부하느라 고생이 많으실 텐데, 앞으로 조금만 더 힘내시라고 말씀드리고 싶어요. 특히 논술전형을 준비하는 분들은 기출문제와 모의논술을 많이 풀어보라고 조언을 드리고 싶습니다. 열심히 분석해보시면 요구하는 답안을 써 내려가는 자신의 모습을 볼 수 있을 것입니다. 끝까지 포기하지 말고 노력하면, 합격과 함께하실 것이라고 제가 자신하겠습니다.



### 장민석 학생의 합격 포인트 3

1. 자신의 적성과 흥미 살펴보기
2. 기출문제와 모의논술 풀어보기
3. 적절한 스트레스 해소



08:45 AM 정문

안녕하세요? 이곳은 역사로 미래를 여는 대학 송실대학교의 '정문'입니다.  
제게는 첫 대면의 감동이 아직도 격하게 느껴지는 장소인데요,  
오랜 역사의 웅장함과 AI TOPIA의 새로운 비전에  
어울리는 세련미가 잘 표현된 곳이기도 해요.  
송실대학교 정문은 지하철 7호선 송실대역 3번 출구와 연결되어  
교통면에서도 훌륭한 곳입니다.



송실대학교의 캠퍼스가  
궁금하다면 정보는  
no.19 웹진에서 확인해  
보실 수 있습니다.



10:15 송덕경상관

제가 제일 좋아하는 곳에 잘 오셨어요.  
 이곳은 2020년도에 새롭게 지어진 '송덕경상관'이에요.  
 외관의 붉은 벽돌이 특징인 경상관도 대학 건물다운 운치가 있었지만,  
 이 경상관을 대체해 새롭게 지어진 송덕경상관은  
 디자인적으로나 편의성으로도 만족도가 더 높아요.  
 주로 경상계열 학생들이 쓰던 곳이  
 카페, 편의점, 휴게실 등의 편의시설이 생기며  
 재학생 모두가 이용하기 좋은 곳이 되었지요.



송실대학교의 캠퍼스가  
 궁금하다면 정보는  
 no.19 웹진에서 확인해  
 보실 수 있습니다.

어서, 이리 오세요! 사시사철 계절의 변화가 멋진 중앙공원이에요. 멋진 하늘과 어우러진 탁 트인 전망을 자랑하죠. 이 중앙공원 중앙에 세워진 백마상은 꼭 보셔야 해요. 백마상은 송실대학교의 자랑스러운 역사를 상징하죠. 뛰어오르는 백마들의 기백도 가슴을 뭉클하게 하지만, 중간에 끊어져 있는 부분은 1938년 일제강점기에 신사참배에 거부하며 폐교를 감행한 역사를 표현하고 있어, 더 큰 의미로 다가와요.



송실대학교의 캠퍼스가 궁금하다면 정보는 no.19 웹진에서 확인해 보실 수 있습니다.



11:30 백마상 & 중앙공원





13:12 조만식기념관&나무계단

점심 먹고 나면 딱 여기죠!  
 ‘조만식기념관’은 송실대학교 동문이자,  
 일제에 항거해 조선물산장려운동과  
 젊은이들의 민족교육을 이끈 고당 조만식 선생을  
 기념하는 건물이에요.  
 우측 건물 3층이 계단으로 연결된  
 매우 독특하고 편리한 구조로  
 2008년 한국건축문화대상을 수상한 곳이기도 하죠.  
 이 우측으로 난 나무계단에서  
 휴식하고 인생 샷을 건지는 학생들이 많아요.



송실대학교의 캠퍼스가  
 궁금하다면 정보는  
 no.19 웹진에서 확인해  
 보실 수 있습니다.





형남공학관은 송실대학교 총장이셨던 김형남 박사의 이름을 따서 지은 공학관이에요. 지하 1층, 지상 15층 국내 최대 규모를 자랑하는 이 형남공학관 안에는 다목적 공간인 '형남홀'이 있어요. 송실대학교 학생들이 가장 좋아하는 휴식 공간이기도 하고, 입시홍보를 위한 촬영이 진행되기도 하는 시원한 공간입니다.



송실대학교의 캠퍼스가 궁금하다면 정보는 no.19 웹진에서 확인해 보실 수 있습니다.

16:02 형남공학관 형남홀





# SSU, PROVIE

세상의 틀을 넘어  
누구보다 빛나는

국내 최초의 4년제 대학으로 출발해,  
혁신적인 IT, AI 교육으로  
대한민국을 이끌어온 송실대학교.

송실대학교만의 미래지향적 교육과정과  
최첨단의 인프라로  
다시 한번 대학교육의 기준이 되고자 합니다.

앞으로도 송실대학교는  
4차 산업혁명 시대를 이끌 융합형 리더  
양성의 선봉에 서겠습니다.

# COLLEGE OF HUMANITIES

## 인문대학



### 기독교학과



숭실의 사관(士官)학과, 열정!  
기독교학과!

기독교학과는 '진리와 봉사'를 건학 이념으로 하는 숭실대학교의 대표 사관학과다. 기독교적 진리를 바탕으로 인생과 사회를 바라보고 봉사 정신으로 우리 사회와 세계를 섬기기 위해 필요한 자질과 학문을 연마하고 있다. 기독교 정신을 바탕으로 교회, 사회, 문화, 정치, 경제 등 우리 사회와 학문의 제반 분야에서 탁월한 역량을 발휘하는 인재를 양성하기 위해 노력한다. 기독교학과가 자랑하는 독특하고도 활기찬 공동체 문화는 대학 생활을 실천적이고 보람찬 경험으로 만들어 줄 것이다.

학과 설립 1998년    입학 정원 28명    전임 교원 5명  
h. docs.ssu.ac.kr    t. 02-820-0070

#### 교과 과정

- 1학년** 영어성경강독, 기독교학서론, 기독교 사회학 개론, 기독교 상담심리학, 문화 속 신학읽기
- 2학년** 인문학적 성서 이해, 조직신학, 신약학이해, 구약학이해, 발달심리와 기독교상담, 기독교교육 상담, 현대사회문제와 기독교, 한국교회사
- 3학년** 헬라어, 히브리어, 성서해석학, 창조신앙과 자연과학의 대화, 성격과 적응, 기독교사회학과 문화사회학, 결혼과 가족관계
- 4학년** 성서윤리, 신약신학, 구약신학, 신학영어강독, 서양교회사, 성과 사랑의 심리학, 기독교고전 세미나

#### 선택교과 가이드

- 일반선택** 독서, 영어 I, 한국지리, 세계지리, 세계사, 사회·문화, 생활과윤리, 윤리와사상, 철학, 심리학, 종교학, 논술
- 진로선택** 심화국어, 고전읽기

#### 졸업 후 진로

진학(일반대학원, 신학대학원, 법학전문대학원), 법신학 및 목회 분야, 상담사, 사회복지사, NGO, 기독교 언론 및 출판, 콘텐츠 크리에이터 및 일반 기업체

#### Q 기독교학과에 지원하려면 교회에서 활동한 내용이 많아야 하나요?

A 기독교학과에서의 공부는 교회에만 국한되어 있지 않습니다. 교회에서 어떤 활동을 했는가보다는 학교에서 얼마나 인문학적 소양을 길렀는지가 더 중요합니다. 교회 활동은 학교생활기록부에 기록되지 않으므로 자기소개서에 기록하셔도 평가의 대상이 되지 않는다는 점을 반드시 기억하시기 바랍니다.

### 국어국문학과



세계 문화 속의 한국인

세계는 한국의 문화와 한글의 아름다움에 점차 주목하고 있다. 국어국문학과는 우리의 전통과 얼이 담긴 말과 글을 연구하여 우리 민족 문화의 뒷받침을 만드는데 이바지할 전문인들을 길러낸다. 국어학을 비롯한 일반 언어학을 실생활에 접목하여 광고카피 등에 활용하는 강의, 문단 현장에서 작가 또는 평론가로 활동하시는 교수님의 현대문학 강의, 고전문학 작품의 현대적 계승과 실생활의 응용에 관한 강의 등은 다방면의 전문인을 위한 교과목으로 많은 학생이 관심을 두고 배우고 있다.

학과 설립 1980년    입학 정원 31명    전임 교원 8명  
h. korlan.ssu.ac.kr    t. 02-820-0320

#### 교과 과정

- 1학년** 국어연구의 기초, 문학이란 무엇인가, 전공한문의 기초, 전공글쓰기, 한국문학의 이해
- 2학년** 국어문법론, 현대소설론, 구비문학의 이해, 국어의미론, 현대시론
- 3학년** 고전소설론, 국어의 역사, 현대시와 미의식, 시조가사론, 현대문학과 세계문학
- 4학년** 현대문학비평과 실제, 고전텍스트의 응용, 방언과 문화, 현대희곡과 시나리오

#### 선택교과 가이드

- 일반선택** 화법과작문, 독서, 문학, 사회·문화, 한문 I, 논술
- 진로선택** 심화국어, 고전읽기, 한문 II

#### 졸업 후 진로

교사, 방송작가, 시인, 소설가, 기자, PD, 편집자, 연구원

#### Q 국어국문학과에 지원하려면 책을 많이 읽어야 하나요?

A 국어국문학과는 물론 모든 학과에 지원한 학생들이 책을 많이 읽었으면 좋겠습니다. 독서는 그 학생의 학업역량은 물론 지원 전공 적합성을 판단하는 중요한 지표가 되기 때문입니다. 꼭 국어국문학과가 아니라도 자신의 수준에 맞는, 자신의 전공과 관련한 책을 많이 읽었으면 좋겠습니다.

## 영어영문학과



유한한 수단으로 무한을 꿈꾸는  
지식, 지혜, 그리고 통찰력

영어영문학과는 1954년의 서울캠퍼스 재건 시부터 현재까지 숭실대학교의 중추 학과로서 제 역할을 하고 있다. 영미문학, 영어학, 영어교육학을 전공한 국제 수준의 교수진 10여 명이 연구에 매진 하면서 다양한 배경을 가진 전국의 영어 인재들을 교육하고 있다. 학교 당국의 장학금 외에도 영어영문학과 교수장학금이 있으며 졸업생들과 영어 관련 기업체에서 학과발전을 위해 기부하는 장학금이 현재 1억 원 이상이다. 학과의 발전기금으로 영어토론대회, 영어권해외탐방대회 등 다양한 학과 활동들을 전액 지원하고 있다.

학과 설립 1954년 입학 정원 75명 전임 교원 11명  
h. englan.ssu.ac.kr t. 02-820-0330

## 독어독문학과



독일어, 독문학, 독어학, 독일지역학,  
독일어번역, 독일어권 전문가

독어독문학과는 1981년에 설립되었으며, 한국인과 독일인으로 구성된 교수진이 독일어·독어학·독문학·독일학·번역에 관한 체계적인 강의를 제공하고 있다. 독일은 우리나라의 유럽 지역 최대 교역국인 만큼, 정규 교과목 이외에 독일대학과 폭넓은 교류 기회를 제공하고 있으며, 동문 선·후배 멘토링, 독일기업 취업특강, 소그룹 스터디 모임 등 다양한 프로그램을 운영하고 있다. 특히 매 학기 동문 장학금을 수여로 전공 학습 동기를 고취하고 있고, 독일어 실력을 집중적으로 배양하고 문학적 안목을 높이기 위해 다수의 무료 특강을 개설하고 있다.

학과 설립 1980년 입학 정원 31명 전임 교원 5명  
h. gerlan.ssu.ac.kr t. 02-820-0350

## 불어불문학과



프랑스 및 프랑스어권 지역  
(유럽, 아프리카, 북아메리카, 동남아시아)  
어문학과 문화예술의 심화와 응용

불어불문학과는 프랑스와 프랑스어권의 언어, 문학, 문화를 바탕으로 하는 글로벌 인재 양성을 목표로 한다. 유럽, 아프리카, 아시아, 아메리카 지역을 아우르는 프랑코포니 문학과 언어를 통해 세계인의 다양한 삶의 양태와 가치관을 배우고, 프랑스 문학, 정치, 경제, 외교, 시사 문제 등 실용적인 배움을 통해 수준 높은 어학 능력과 문화적 안목을 키우고 있다. 또한, 불어불문학과는 예술과 문학의 학제 간 교류 등 다양한 과목들의 융복합, 전공 심화를 통해 학생들의 역량을 높이고 있다.

학과 설립 1980년 입학 정원 30명 전임 교원 5명  
h. france.ssu.ac.kr t. 02-820-0360

### 교과 과정

**1학년** 영국문학의 지평, 영문법, 영어의 이해, 고급 영문읽기  
**2학년** 미국문학의 지평, 영어발음법, 영어학의 응용, 문학비평, 낭만주의시, 영어어휘분석, 젠더·스페이스·빅토리아소설, 해석과 번역, 미국 낭만주의와 사실주의, Essential Listening and Speaking Skills, Opinion·Experience·and Interpretation: Written Expression in English  
**3학년** 영어교육론, 현대영국소설: 모더니즘과 포스트모더니즘, 빅데이터 영어학, 현대미국소설: 인종과 계급, 영어문장분석, 중세로맨스, 유토피아, 판타지문학과 미디어, Listening and Speaking Skills for Critical Analysis·Synthesis·and Intercultural Competence, Advanced Essay Composition: Analyzing Texts and Responding Critically

### 교과 과정

**1학년** 기초 독회화, 집중 독일어, 독일명작의 이해  
**2학년** 독문학개론, 독어학 입문, 독일지역학, ZD 독일어-B1, 독작문, 독일동화와 민담, 세계 언어 속의 독일어  
**3학년** 독일명사의 이해, 독일의 언어와 문화, 중급 독회화, 독문학비평, 독일드라마, 번역의 이론 및 실제, 북구신화와 독일문학  
**4학년** ZD독일어-B2, 괴테와 파우스트, 현대독문학, 인터넷독일어, 독일영화와 문화, 독일아동문학번역

### 선택교과 가이드

**일반선택** 영어 I, 세계지리, 세계사, 사회·문화, 윤리와사상, 독일어 I  
**진로선택** 독일어 II

**4학년** 영어답화분석, 르네상스와 셰익스피어, 영어의 의미와 용법, 드라마와 스크린플레이, 영어권 언어·문화·사회, Reaching Your Audience: English Presentation with Storytelling, Business English: Writing·Terminology·and Skills for the Workplace, English Debate·Critical Analysis·and Interview Strategies, English Skills Building and Creation through Children's Literature

### 선택교과 가이드

**일반선택** 영어 I, 영어독해와작문, 영어II, 세계지리, 세계사, 사회·문화, 윤리와사상  
**진로선택** 진로 영어, 영어권 문화, 영미 문학 읽기

### 졸업 후 진로

교육자, 외교관, 번역가, 방송·언론인, 공연기획자, 공무원, 외국계 기업, 금융권, 항공사, 기업의 국제 부문 담당, NGO, 대학원 진학 등

### 졸업 후 진로

독일을 비롯한 외국계기업, 독일 진출 국내기업, 무역통상 분야, 국제기구, 진학(대학원, 유학), 번역가, 출판, 언론, 방송, 문화콘텐츠 분야, 대기업, 중소기업, 금융기관, 항공사 및 여행사, 공기업 등

### Q 고등학교에서 독일어를 공부하지 않았는데 독어독문학과에 지원할 수 있나요?

A 고등학교에서 독일어를 배우지 않았더라도 지원 전공에 대한 관심과 역량이 있다는 것을 보여줄 수 있으면 좋겠습니다. 왜 독어독문학과에 지원하느냐, 어떤 이유에서 본인이 독어독문학과에 적합한 인재인지, 독어독문학과 졸업 후 진로를 어떻게 계획하고 있는지 등을 통하여 이러한 관심과 역량이 충분히 드러나면 됩니다.

### 교과 과정

**어학 능력 배양** 프랑스어문법과 읽기, 프랑스어 문법과 활용, 프랑스어 실습, 프랑스어 작문, 시청각 프랑스어, Delf/Dalf, 프랑스어 표현연습, 고급 프랑스어 회화  
**문학적 소양 배양** 프랑스명작의 이해, 프랑스 소설, 프랑스 문학비평, 프랑스 현대시, 프랑스 문학사, 프랑스어권 문학세미나  
**국제적 감각 및 문화 습득** 프랑스 현대사회읽기, 프랑스 시와 상송, 시사프랑스어, 멀티미디어 프랑스어, 프랑스 일상문화연구, 프랑스 문학과 예술

### 선택교과 가이드

**일반선택** 영어 I, 세계지리, 세계사, 사회·문화, 윤리와사상, 프랑스어 I  
**진로선택** 프랑스어 II

### 졸업 후 진로

번역가, 외국계 기업, 항공사, 대사관, 캠퍼스프랑스, 소물리에, 예술 관련 사무국, 국립 예술 기관 공연 기획, 언론매체, 광고업계, 교사, 해외영업, 진학(대학원, 유학)

## 중어중문학과



### 21세기 동북아시아를 주도할 글로벌 인재 양성

중국은 현재 세계에서 가장 높은 성장 잠재력을 지닌 나라다. 우리나라와는 지역적으로도 인접해 오래전부터 정치, 경제, 문화적으로 밀접한 영향을 주고받고 있다. 중어중문학과는 이러한 현실에 부응하여 양국의 교류를 위한 국제적 능력과 감각을 두루 갖춘 인재를 키워내는 것을 교육 목표로 한다. 중국어의 구조에 대한 정확한 이해를 바탕으로 능숙하게 중국어를 구사하는 능력뿐 아니라, 역사·정치·문화 전반에 걸쳐 중국을 올바르게 이해할 수 있도록 체계적인 교과 과정을 운영하고 있다.

학과 설립 1992년 입학 정원 29명 전임 교원 8명  
h. chilan.ssu.ac.kr t. 02-820-0390

## 일어일문학과



### 글로벌 인재로서 커뮤니케이션이 가능한 체계적인 외교·통상 및 문화전문가 교육

동아시아의 인적, 사회적 연대가 더욱 긴밀해져 가는 추세 속에서, 일본을 총체적으로 분석하고 이해할 수 있는 인재가 절실한 시대다. 일어일문학과는 전문 일본어 교육으로 일본 전문가로서의 바탕을 마련하고, 한일교류의 장에서 활약할 수 있는 일본어 통·번역 전문가 및 문화의 글로벌화에 발맞춘 일본 문화 전문가를 양성하며, 일본어를 비롯한 일본의 역사, 문화, 문학, 사회, 경제, 경영 등에 대한 지식을 겸비한 전문가를 양성하는 것을 목표로 하고 있다.

학과 설립 1994년 입학 정원 35명 전임 교원 6명  
h. japanstu.ssu.ac.kr t. 02-820-0530

## 철학과



### 동서양 고전에 대한 깊은 이해와 급변하는 시대에 부응하는 사유인 양성

철학은 모든 학문의 기초가 되며 학문의 역사에서 가장 오래된 유서 깊은 분야다. 자연과학이나 이공계 분야의 학문적 기초로서 수학이 꼽히듯, 철학은 인문·사회과학, 나아가 자연과학을 망라하는 모든 학문의 기초다. 1954년 서울캠퍼스가 재건할 때 창설되었던 숭실대학교 철학과는 본교 내에서도 가장 역사가 깊고 많은 졸업생을 배출한 학과다. 학생들이 철학적 전문성과 함께 시대의 흐름을 거시적인 안목에서 전망하고 선도할 수 있는 리더십을 갖춘 바람직한 교양인으로 성장할 수 있도록 교육하고 있다.

학과 설립 1954년 입학 정원 31명 전임 교원 5명  
h. philo.ssu.ac.kr t. 02-820-0370

### 교과 과정

- 1학년 기초중어 I II, 초급중어회화작문 I II, 중국문화의지평
- 2학년 중급중어회화, 고급중어회화, HSK중국어, 중국어학의 이해, 중국어문법의기초, 중급중어강독, 중국시가선독, 중국문헌의이해, 중국경서와 현대생활, 중국문학의지평
- 3학년 중어실용회화, 중국어문헌과실용구문, 한자문화학, 고급중어강독, 중국산문선독, 중국소설선독, 중국문학사의창조와혁신, 중국현대문학의세계, 중국현대문화의 세계, 중국지역학개론
- 4학년 시청각중국어, 경제통상중국어, 중국어학의응용, 중국고전문학특강, 중국고전문학선독, 중한번역의원론 분석, 중한번역의역문표현, 중국지역조사실습

### 선택교과 가이드

- 일반선택 영어 I, 세계지리, 세계사, 동아시아사, 사회·문화, 윤리와사상, 중국어 I, 한문 I
- 진로선택 중국어 II, 한문 II

### 졸업 후 진로

무역회사, 금융기관, 공기업, 외국계기업, 항공사 및 여행사, 방송사 및 언론사, 통·번역가, 대학교수 및 중·고등교사, 국내외 대학원 진학, 창업

### Q 중어중문학과는 반드시 중국어를 잘하는 학생들이만 지원해야 하나요?

A 중국어는 중어중문학과에서 학습하는 도구인 어일 뿐입니다. 현대사회는 다양한 분야에 관심을 가지고 창조적으로 융합하는 인재를 원하고 있습니다. 따라서 인문학적 교양과 능력을 가지고 다른 문화와 사회를 배우려는 적극적인 열정을 가진 학생이라면 얼마든지 환영합니다.

### 교과 과정

- 기초 일본어 과목 초급전공일본어, 시청각일본어, 기본일본어작문, 초급일본어회화, 중급일본어회화, 기초일본어문법, 영상일본어 등
- 일본어학 과목 일본어문어문법, 일본어학의이해, 일본어번역연습, 현대일본어문법론, 일본어학특강, 일본어문헌강독 등
- 일본 문화·문화과목 일본문화사, 일본문화사, 일본문화번역과감상, 일본스크린문학론, 일본문화문화특강 등
- 사회·경제과목 일본사회문화의이해, 일본사회론, 일본산업론, 일본기업경영론, 일본경제특강 등
- 기업형 실용일본어작문, 비즈니스실용일본어회화, 일본사회론, 일본대중문화론, 일본어원서강독 등
- 미래형 문화콘텐츠개발 전문가 영상일본어, 일본문화사, 일본대중문화론, 일본문화번역과감상, 일본스크린문학론 등
- 통번역 전문가 일본어학의이해, 일본어문어문법,

현대일본어문법, 일본어번역연습, 일본어학특강, 일본문화번역과감상 등  
후학양성형 연구·교육 전문가 일본어학의이해, 일본어문어문법, 현대일본어문법론, 일본어번역연습, 일본어학특강, 일본대중문화론, 일본문화번역과감상, 일본스크린문학론 등

### 졸업 후 진로

- 국내기업: 무역회사, 항공사, 여행사
- 국내 일본계 기업 및 일본현지기업
- 문화콘텐츠 및 게임 관련 기업
- 통역사 및 번역사
- 일본 관련 연구소 및 일본어교육기관
- 국내 및 일본 대학원 진학

### 선택교과 가이드

- 일반선택 영어 I, 세계지리, 세계사, 동아시아사, 사회·문화, 윤리와사상, 일본어 I, 한문 I
- 진로선택 일본어 II, 한문 II

### 교과 과정

- 1학년 철학입문, 문화와 철학, 논리와 사고, 동양의 지혜, 윤리적 문제해결
- 2학년 동양근·현대철학사, 예술철학
- 3학년 철학세미나, 현대윤리학, 현상학과해석학, 노장사상
- 4학년 응용윤리학, 동아시아철학특강

### 졸업 후 진로

교수, 교사, 학자, 연구원, 대학원 진학, 작가, 평론가, 감독, 출판, 예술문화계, 법조인 등

### 선택교과 가이드

- 일반선택 수학 I, 영어 I, 세계사, 동아시아사, 생활과윤리, 윤리와사상, 철학, 논리학
- 진로선택 사회문제 탐구, 고전읽기, 고전과 윤리

### Q 21세기에도 철학이 필요한가요?

A 철학은 모든 학문의 기초이며 동시에 궁극적인 학문이라고 할 수 있습니다. 급변하는 21세기 한국사회는 창의적이고 융합적인 역량을 가진 인재를 요구하고 있습니다. 이런 사회를 이끌어갈 지도자로 성장하려면 오히려 철학적 사고와 능력은 필수적인 요소가 된다고 하겠습니다. 현대 사회는 단순한 기능과 지식만을 가진 인간이 아니라 철학적 깊이를 가지고 그것을 능동적으로 활용하는 인재를 원한다는 사실을 기억하시기 바랍니다.

## 사학과



역사학, 고고학, 한국사, 동양사, 서양사, 미술사, 발굴, 답사

사학과는 인간 본질을 탐구함으로써 우리 사회를 바라보는 시각을 키우는 것을 목표로 삼는다. 사학과 전공은 역사학 이론, 한국사, 동양사, 서양사, 고고미술사의 5개 교과 과정으로 역사와 지식을 탐구한다. 강의실 수업과 각종 현장 학습, 외국어로 된 문헌 기록 연구 등으로 재학생들이 폭넓은 지식과 어학 실력을 쌓을 수 있도록 교육하고 있다. 특히 고고학과 한국근현대사 분야에서 두각을 드러내고 있으며, 제9대 국사편찬위원회장인 유영렬, 현 한국학술원 회원 최병현 등 많은 동문이 학계에서 활약 중이다.

학과 설립 1954년 입학 정원 31명 전임 교원 6명  
h. history.ssu.ac.kr t. 02-820-0380

## 예술창작학부 문예창작전공



### 열정문창!

숭실대학교 문예창작전공은 학과 수업과 교내 활동으로 실습 환경을 마련하여 순수창작을 지원하는 한편, 대중매체 예술 분야 교육 사업도 전개하며 폭넓은 문예 창작의 산실이 되고 있다. 순수문학(시, 소설, 희곡) 창작 능력 제고, 민족적 정체성을 토대로 한 보편적 문학의 창작 능력 함양, 기독교 정신과 인문학적 지식에 기초한 심도 있는 문예 창작 교육, 시대성·대중성·예술성을 동시에 구현하는 뉴미디어 창작 환경 선도, 현장 주도적인 문화 예술 콘텐츠 생산 능력 배양 등에 교육 역량을 집중하고 있다.

학과 설립 1998년 입학 정원 28명 전임 교원 5명  
h. writing.ssu.ac.kr t. 02-820-0043

## 예술창작학부 영화예술전공



### 목숨, 깊이, 개성

2015년 개설한 숭실대학교 예술창작학부 영화예술전공은 내러티브 중심의 현장형 영화 제작 교육을 목표로 한다. 문학, 연극, 무용, 건축, 음악, 회화 등을 하나로 묶어 놓은 종합예술체인 영화를 이해하기 위해 다양한 기초 능력을 배양한다. 창작자 자신과 자기를 둘러싼 사회에 대한 깊은 통찰을 바탕으로, 예술적·산업적으로 어떻게 영화가 만들어지고 수용되는가에 대한 이해를 넓힌다. 융합적 비주얼 스토리텔링 능력을 배양하며, 미래 지향적인 영화 제작 패러다임을 선도하고 있다.

학과 설립 2015년 입학 정원 38명 전임 교원 3명  
h. ssfilm.ssu.ac.kr t. 02-828-7180

### 교과 과정

한국사입문, 중국사입문, 서양사입문, 고고학입문, 한국사강독(한문), 동양사 강독(한문), 서양사강독(영어), 역사학의 이론과 방법, 한국미술사, 중국고고학개론, 한국대외관계사, 일본사, 동양미술사, 한국 역사관의 이해, 캡스톤디자인, 한국사제문제, 박물관학 등

### 졸업 후 진로

진학(대학원, 유학), 교사, 박물관, 미술관 및 전시관 (연구원, 학예사, 큐레이터), 언론계, IT 산업 문화 콘텐츠 분야 등

### 선택교과 가이드

**일반선택** 한국지리, 세계지리, 세계사, 동아시아사, 윤리와사상, 중국어 I, 일본어 I, 한문 I  
**진로선택** 한문 II, 고전과 윤리

### 학과 특색 프로그램

춘·추계 정기 학술답사, 해외 학술답사, 국내외 유적 발굴조사 현장 실습, 학술진흥재단 등재지 송실사학(崇實史學) 발간, 교직 이수(역사 2급 정교사), 강독 수업을 통한 사료 연구 및 외국어 능력 향상, 동문 튜터와의 취업 및 진로 개발 프로그램 운영

### 취득 가능 자격증

중등학교 2급 정교사, 학예사

### 교과 과정

**1학년** 운문작법, 산문작법, 문학과 판타지, 스토리텔링의 이해  
**2학년** 시론, 소설론, 희곡론, 시창작, 소설창작, 희곡창작  
**3학년** 비평론, 문예사조, 아동문학, 게임스토리텔링, TV드라마창작  
**4학년** 문화콘텐츠기획, 방송구성작법, 출판기획, 카피창작실습

### 졸업 후 진로

시인, 소설가, 극작가, 드라마 및 영화 시나리오 작가, 게임 스토리텔러 및 기획자, 출판 편집 및 기획자, 카피라이터, 방송구성작가, 방송PD, 라디오작가

### 선택교과 가이드

**일반선택** 화법과작문, 독서, 언어와매체, 문학, 연극, 한문 I, 논리학, 논술  
**진로선택** 심화국어, 고전읽기

### 우수 학생 소개 및 학과 성과

- 이옥수 작가 : 세계절문학상, 청소년 소설, 장편 동화 창작
- 김태용 작가: 단편소설 등단, 한국일보문학상, 웹진 문지문학상, 서울예술대학 문예창작전공 교수
- 김신아 시인, 작가 : 실천문학 소설 등단, 현대문학시 등단
- 조영주 작가 : 세계문학상, 대한민국디지털작가상, 김승옥문학상
- 신춘문에 당선 : 소설(장혜련, 이유리), 시(문혜연), 동화(이필자, 홍유진, 오미연), 희곡(이홍도, 김현준)
- 문예지 등단 : 소설(임승훈, 김은영), 시(김소형), 동화(황인선)
- 문학상 수상 : 소설(박지희), 시(김관민, 김혜린), 희곡(이다은, 이홍도, 김현준), 동화(양그림, 장은서, 박하림)
- KBS TV드라마 단막극 공모 수상: 최하늬

### 교과 과정

**2,3학년** 크리틱 수업은 3명의 교수진이 운영하는 포괄적 영화제작 수업으로 운영합니다.

### 졸업 후 진로

영화감독, PD, 촬영감독, 연기자, 영화관련 제작사 투자사, 방송국 등

### 선택교과 가이드

**일반선택** 화법과작문, 독서, 언어와매체, 문학, 영어 I, 영어독해와 작문, 영어 II, 세계지리, 세계사, 동아시아사, 사회·문화, 윤리와사상, 연극, 중국어 I, 독일어 I, 프랑스어 I, 일본어 I, 한문 I, 논리학, 논술

**진로선택** 심화국어, 고전읽기, 한문 II, 영미 문학 읽기, 진로 영어, 제2외국어 II (독일어 II, 프랑스어 II, 중국어 II, 일본어 II), 영어권 문화

### Q 연출을 전공으로 하려고 하는데도 연기를 해야 하나요?

A 네, 숭실대학교 예술창작학부 영화예술전공에서는 연기 연출 통합교육을 지향합니다. 연기를 전공하는 학생들도 글을 쓰고 연출을 해야 하고, 연출을 전공하는 학생들도 연기를 해야 합니다. 영화 예술에서 연기와 연출은 둘로 구분할 수 있는 영역이 아니기 때문입니다.

## 스포츠학부



### 21세기 글로벌 전문 스포츠지도자 육성

1998년 개설된 생활체육학과를 모태로 2015년 스포츠학부로 명칭이 바뀌었다. 생활체육전공, 스포츠사이언스전공, 스포츠마케팅 융합과정을 통해 급변하는 스포츠 환경에 능동적으로 대처할 수 있는 인재를 양성하고 있다. 학생들이 21세기 글로벌시대에 걸맞은 스포츠 레저를 이끌어갈 수 있도록 실기 및 이론을 겸비한 교육을 실천 중이며, 이를 통해 생활체육과 스포츠과학의 발전을 위해 노력하며 스포츠 복지 환경을 조성하는 데 앞장서고 있다.

학과 설립 1998년    입학 정원 49명    전임 교원 7명  
h.sports.ssu.ac.kr    t. 02-820-0045

#### 교과 과정

**1학년** 건강과 리듬운동, 체육학개론, 스포츠원리와 체형, 기초체력과 스포츠과학, 인체해부학, 수영, 웨이트트레이닝

**2학년** GX프로그램, 스포츠마사지 및 테이핑, 스포츠생리학, 스포츠 심리학, 스포츠경영학, 여가레크리에이션, 스포츠측정평가

**3학년 공통** 구기스포츠1, 뉴스포츠1, 단기현장실습A  
**생활체육** 생활체육이론과 실제, 응용스포츠심리학, 스포츠마케팅, 유소년스포츠론

**스포츠사이언스** 기능해부학, AT이론 및 실제, 운동역학, 스포츠융합개론, 운동기술분석, 운동처방

**4학년 공통** 단기현장실습B, 생활스포츠  
**생활체육** 여가레크리에이션 프로그램론, 스포츠관광 및 이벤트, 생활체육지도론, 운동과 정신건강  
**스포츠사이언스** 스포츠상해진단 및 평가, 건강과 학세미나, 스포츠상해재활, 스포츠사이언스연구법

#### 졸업 후 진로

체육관련 지도자, 스포츠시설 관리 및 운영, 운동처방사, 체력담당코치, 운동영양사, 스포츠 심리사, 스포츠에이전트, 스포츠광고선전가, 스포츠이벤트관리자, 스포츠시설물 관리자, 스포츠기자, 스포츠아나운서, 스포츠사진작가, 체육행정가 등

#### 선택교과 가이드

**일반선택** 체육, 운동과건강  
**진로선택** 스포츠생활, 체육 탐구

#### 진리관

1967년 신축하여 1978년 증축하여 도서관으로 쓰이다 1982년 인문관으로 사용하였다. 현재는 리모델링으로 세련된 모습을 하여 진리관으로 사용하고 있다. 인문사회계열 강의실, 매점 등의 편의 시설 등이 갖춰져있다.



# ‘송실대학교 일어일문학과는 내 꿈의 날개다’

내가 더 높은 곳으로 올라가고  
성장하기 위해서는 없어서는 안 될 존재니까.



## 송채연 · 인문대학 일어일문학과 21학번

### 1찍부터 송실대학교 일어일문학과를 꿈꿔왔다고?

오래전부터 일본어와 일본 문화에 관심이 많았는데, 일본어학과 일본이라는 나라에 대해 더욱 전문적인 지식을 갖추어서 국제교류의 장에서 활약할 수 있는 일본 전문가로 성장하고 싶었기 때문에 일어일문학과를 꿈꿔왔습니다. 특히 고등학교 1학년 때 송실대학교 일어일문학과에서 진행되는 전공 특강을 들은 적이 있는데, 그때 교수님께서 설명해주신 체계적인 커리큘럼과 학과 내 활동 등에 흥미를 느끼게 되었습니다. 송실대학교와 송실대학교 일어일문학과 내의 적극적인 분위기를 느낄 수 있었고, 이러한 열정적인 교수님과 학업 분위기와 함께라면 뛰어난 일본 전문가로 성장할 수 있겠다는 확신이 들었습니다.

### 2렇게나 강점이 많다고?

저는 장래에 일본어 능력과 일본에 대한 전문 지식을 바탕으로 많은 사람에게 도움을 주고, 일본어 학습의 즐거움과 중요성을 널리 알리는 사람이 되고 싶습니다. 그래서 저에게 스스로 자신의 재능을 찾고 전문 지식을 넓힐 수 있도록 하는 일어일문학과는 매우 중요한 발판이 되리라 생각합니다. 송실대학교에 입학한 후 열정적인 교수님들과 좋은 학우분들 사이에서 함께 노력하면서 문득 ‘이 학교 이 학과에 와서 정말 좋다’라는 생각이 들 때가 자주 있습니다. 전공 회화 수업을 가장 좋아하는데, 일상 회화 표현을 포함해 일본어 프레젠테이션 회화, 발표자와 청취자의 소통 방법, 회화를 원활하게 이어가는 방법 등을 원어인 교수님께 정확하게 배울 수 있습니다. 무엇보다 자신의 부족한 점이 무엇인지 스스로 깨닫고 그것을 스스로 개선해 나갈 수 있도록 하는 송실대학교만의 교육방식과 분위기가 정말 좋습니다.

### 3가 고합니다. 송실대학교 일어일문학과를 놓치지 마세요.

저는 입학 후 카와구치 케이코 교수님 외 송실대학교 일어일문학과 교수님들을 더욱 존경하게 되었습니다. 무조건 일본어 어휘를 많이 알고 구사할 줄 안다고 해서 일본어를 잘하는 것이 아니라는 교수님들의 교육 이념은 제가 앞으로도 잊지 말아야 할 조언이 되었습니다. 지금 수험생들은 코로나19로 인해 입시에 더 많은 어려움을 겪고 있는데, 어서 빨리 송실대학교의 이러한 멋지고 열정적인 모습들을 함께 경험했으면 하는 바람입니다. 웃으며 송실대학교에서 만날 날을, 송실대학교에서 성장해 나갈 여러분의 모습을 기대하고 있습니다!



흥미진진한 인터뷰  
전문은 송실대학교  
홈페이지 <S-Star>  
no.19 웹진에서 확인해  
보실 수 있습니다.

# COLLEGE OF NATURAL SCIENCES

## 자연과학대학



### 수학과



창의성, 논리적 사고, 문제해결 능력

수학과는 순수수학과 응용수학을 전공한 교수진이 주요 교과목을 교육하고 있다. 160여 명의 수학과 학생들은 전공 수업은 물론 최신 설비를 갖춘 전산실습실, 응용수학연습실, 세미나실에서 튜터링, 스터디그룹, 동아리 활동들을 통해 자신들의 역량을 키워가고 있다. 또한, Towson University 등 해외 대학과의 교류의 폭을 넓혀가고 있으며, 중등 2급 정교사 양성을 위한 교직 과정도 운영 중이다. 수학과는 수학을 기초로 체계적이고 논리적인 사고능력을 키워 합리적 문제 해결 능력이 높은 리더들을 양성하고 있다.

학과 설립 1979년    입학 정원 38명    전임 교원 9명  
h. math.ssu.ac.kr    t. 02-820-0410

#### 교과 과정

- 1학년** 미적분학, 프로그래밍 및 실습, 물리 및 실험, 화학 및 실험, 통계학
- 2학년** 선형대수, 해석학, 미분방정식, 정수론, 집합론, 기하학
- 3학년** 수치해석, 고급해석학, 복소수함수론, 위상수학, 현대대수, 미분기하
- 4학년** 응용선형대수, 대수학특강, 수확사, 암호학, 금융수학, 응용수학 특강

#### 졸업 후 진로

교수·교사, 연구원, 일반기업, 정보보안, 빅데이터 및 컴퓨터 관련 기업, 금융(은행, 보험, 증권) 관련 업체, 전자자격증(보험계리사, 공인회계사, 세무사), 진학(대학원, 유학) 등

#### 선택교과 가이드

**일반선택** 수학 I, 수학 II, 미적분  
**진로선택** 기하, 수학과제 탐구, 실용 수학

**Q 수학과는 수학 성적이 우수한 학생들만 지원할 수 있나요?**

A 수학과에 수학 성적이 우수한 학생들이 많이 지원하는 것은 사실입니다. 하지만 현대사회는 점차 융합형 인재를 원하고 있습니다. 수학과에 만 몰입한 학생보다는 다양한 학문에 관심을 가지고 노력하는 학생, 특히 인문학적 역량도 갖춘 학생들이 4차 산업혁명 시대를 주도할 융합인재로 성장할 수 있습니다. 수학 교과 외에도 폭넓은 학과 공부와 함께 다양하고 집중적인 비교과 활동을 주도한 학생들이 지원하면 좋겠습니다.

### 물리학과



GLOBAL BRAIN 최고의 인재를 양성

물리학과는 자연에서 관찰되는 여러 가지 원초적 현상을 이론과 실험을 통해 이해하고, 나아가 주어진 현상을 단순화시켜 물리적 모형을 설정한 후 여기에 수리적 방법을 적용해 분석하는 능력을 키우는 곳이다. 물리학 전반에 관한 체계적인 교육과정을 운영하고 있으며, 컴퓨터와 AI를 이용한 문제 해결 능력을 습득하기 위하여 프로그래밍과 AI 관련 교과목을 개설하고 있다. 특히 새로운 분야의 전공과목을 계속 개발하여 학생들에게 다양한 첨단지식을 교육하고 있다.

학과 설립 1980년    입학 정원 45명    전임 교원 13명  
h. physics.ssu.ac.kr    t. 02-820-0420

#### 교과 과정

- 1학년** 물리 및 실험, 기초물리응용, 화학 및 실험, 미적분학
- 2학년** 역학, 현대물리, 현대물리실험, 수리물리, 파동현상, 전자기학, 전자회로, 전자회로실험, 첨단기술과 물리학, 진로의 모색
- 3학년** 양자역학, 통계물리, 전자기학실험, 컴퓨터 프로그래밍, 컴퓨터 시뮬레이션, 광학, 광학실험, 상대성이론 및 우주론, 양자나노과학개론
- 4학년** 고체물리, 입자물리, 고급실험, 반도체물리, 전자소재물리, 물리학특강, 논문연구, 핵 및 방사선과학, 양자나노소재프로그래밍

#### 졸업 후 진로

국책·기업체 연구소, 교직(중등교사 2급 정교사 자격증), 반도체 기업, 에너지 기업, 환경 관련기업, 전문 자격시험(변리사), 금융 분석가, 진학(대학원, 유학)

#### 선택교과 가이드

**일반선택** 수학 I, 수학 II, 미적분, 확률과통계, 물리학 I, 화학 I, 지구과학 I  
**진로선택** 물리학 II, 지구과학 II, 과학사, 융합과학



## 화학과



화학의 학문적 발전에 기여할 수 있는  
전공교육

화학은 재료, 화공, 전자, 기계, 의약학 등 광범위한 산업 부문에 파급력 있는 핵심 과학기술 학문 분야다. 이에 송실대학교 화학과는 화학 전 분야에서 최첨단의 학술 활동을 수행하는 화학자들로 우수 교수진을 갖추고, 이론과 첨단실험장비들을 이용한 실습 교육을 균형 있게 실시해 전공지식을 충실히 갖춘 인재를 양성하고 있다. 특히 4차산업혁명 시대의 기술 수요에 대응하기 위해 나노소재 분야의 프로그램을 운영하고 있다. 그동안 배출된 졸업생은 국내외 연구 기관과 산업 현장에서 중추적 역할을 수행하고 있다.

학과 설립 1981년    입학 정원 45명    전임 교원 9명  
h. chem.ssu.ac.kr    t. 02-820-0430

### 교과 과정

- 1학년** 미적분학, 일반물리 및 실험, 일반화학 및 실험
- 2학년** 물리화학 및 실험, 유기화학 및 실험, 분석화학 및 실험, 환경화학
- 3학년** 무기화학 및 실험, 유기합성, 생화학, 생물리화학, 유기분석
- 4학년** 양자나노분광응용, 기기분석, 물리유기, 단백질생화학, 생유기화학, 화학특강, 물리화학 특강, 논문연구

### 졸업 후 진로

정밀화학, 석유화학, 전기·전자, 반도체 분야 회사의 영업직 또는 연구직, 교육사업 종사자, 중등교원, 대학교수, 국가 연구소 연구원

### 선택교과 가이드

**일반선택** 수학 I, 수학 II, 미적분, 확률과통계, 물리학 I, 화학 I  
**진로선택** 화학 II, 융합과학, 과학사

### Q 화학자가 되면 어떤 일을 하게 되나요?

A 화학은 화합물의 합성, 구조, 성질, 반응을 공부하고 연구하는 분야입니다. 따라서, 화합물을 다루는 다양한 산업 분야에서 일할 수 있습니다. 구체적으로, 의약, 진단, 반도체, 디스플레이, 고분자, 염료, 화장품, 환경, 신재생 에너지 분야에서 첨단 제품 개발을 위한 연구를 수행합니다.

## 정보통계·보험수리학과



빅데이터 과학자, 보험계리사

통계학은 사회 각 분야에서 생산하는 데이터를 효율적으로 수집·분석하여 합리적인 의사결정을 도출하기 위한 학문이다. 반면 정보통계학은 통계적 방법론에 대한 연구와 응용 분야에서 IT 기술을 활용해 자료를 분석하고 통계학을 활용하는 것이다. 또한, 보험수리학은 보험, 금융, 인구학과 관련된 수리적 이론 및 분석 방법론을 다루는 학문이다. 송실대학교 정보통계·보험수리학과는 정보통계와 보험수리 분야를 결합한 국내 유일의 학과다. 충실한 커리큘럼과 함께 시너지 효과를 극대화할 수 있도록 교과 과정을 구성하였으며, 재학생은 전공에 맞추어 교과 과정을 선택할 수 있도록 하고 있다.

학과 설립 1988년    입학 정원 41명    전임 교원 10명  
h. stat.ssu.ac.kr    t. 02-820-0440

### 교과 과정

- 통계이론** 수리통계, 추정검정론, 회귀분석, 실험계획, 표본론, 다변량분석, 품질관리, 시계열분석, 경영과학, 범주형자료분석, 확률과정론
- 빅데이터분석** 프로그래밍 및 실습(C 언어), AI 및 데이터분석의 기초, 전산통계1(R언어 기초), 전산통계2(R언어 심화), 시뮬레이션, 데이터마이닝, 딥러닝기초(Python언어 기초), 딥러닝분석(Python언어 심화), 빅데이터분산컴퓨팅
- 보험수리** 금융수리1, 금융수리2, 보험원론, 보험수리학1, 보험수리학2, 계리모형론1, 계리모형론2, 연금수리학, 보험수리특강, 캡스톤디자인(보험상품개발)

### 졸업 후 진로

정부기관(통계청, 식약처, 질병관리본부, 건강보험공단, 국민연금공단, 심평원, 국립암센터, 금융감독원 등), 보험 및 금융 관련기관(보험회사, 증권회사, 은행 등), 연구기관(대학, 병원, 각종연구

소, 조사전문기관 등), 의료 및 관련기관(병원, 제약회사, CRO회사 등), 보험 분야

### 선택교과 가이드

**일반선택** 수학 I, 수학 II, 미적분, 확률과 통계  
**진로선택** 경제 수학, 수학과제 탐구

### Q 교차지원해서 입학하면 적용하는 데에 문제가 없나요?

A 질문에 대한 답은 '문제가 없지는 않지만 노력하면 충분히 극복할 수 있다'입니다. 우리 학과는 자연과학대학에서 유일하게 수능의 과학탐구 영역을 요구하지 않고 교차지원을 허용하고 있습니다. 하지만 수리적인 능력과 흥미, 특히 미적분은 통계학과 보험수리를 공부하기 위해 필수적입니다. 미적분을 공부한 적이 없는 학생은 상대적으로 따라가기 힘들 수 있습니다. 하지만 입학 후 열심히 노력하면 얼마든지 좋은 성적을 올릴 수 있습니다.

## 의생명시스템학부



생명과학기술(BT), 생명정보기술(IT), BIT융합

송실대학교 의생명시스템학부는 2001학년도 국내 최초로 설립된 생명정보학과를 모태로 하고 있다. 개인의 유전정보에 기초하여 질병을 치료하는 정밀의료시대를 맞으면서 생명과학기술(BT)과 정보기술(IT) 지식을 갖춘 융합형 인재 양성이 더욱 중요해짐에 따라, 2010년 의생명시스템학부로 승격했다. 송실대학교 의생명시스템학부는 생명과학과 생명정보학 분야의 세부 전공을 운영하여 가장 균형 잡힌 생명과학교육을 실시함으로써 학생들이 창의적인 진로를 설계할 수 있도록 지도하고 있다.

학과 설립 2001년    입학 정원 52명    전임 교원 11명  
h. bioinfo.ssu.ac.kr    t. 02-820-0450

### 교과 과정

- 1학년** 일반생물학 및 실험, 화학 및 실험, 물리 및 실험, 컴퓨터프로그래밍, 미적분학
- 2학년** 미생물학 및 실험, 생명정보개론, 유기화학, 알고리즘, 생화학, 물리화학 및 실험, 선형대수, R을 활용한 데이터분석, 의생명공학, 시스템생물학개론, 화합물빅데이터
- 3학년** 생물통계 및 실습, 계산분자생물학 및 실습, 구조생물학, 분자생물학, 바이오메디칼정보처리, 바이오데이터베이스, 화학정보개론, 세포생물학, 유전체학개론
- 4학년** 번역학, 신약개발 및 실습, 생물물리학, 유전학, 논문연구, 합성생물학, 의생명시스템특론, 인체생리학, 세포치료, 메타제노믹스, NGS데이터분석, 바이오인공지능

### 졸업 후 진로

생명과학 관련 기관과 연구소, 바이오벤처기업, 진단시약 개발, 제약회사, 식품 및 화장품 관련 기업, 환경 기업, IT 기업, 진학(대학원 및 유학) 등

### 선택교과 가이드

**일반선택** 수학 I, 수학 II, 미적분, 확률과통계, 화학 I, 생명과학 I, 생활과윤리, 환경  
**진로선택** 화학 II, 생명과학 II

# ‘**숭실대학교 정보통계·보험수리학과는 비행기다**’

## 여행지로 데려다주는 비행기처럼, 지금의 나를 성장한 나에게 인도하기 때문에.



### 장민석 · 자연과학대학 정보통계·보험수리학과 21학번

#### 1찍부터 숭실대학교 정보통계·보험수리학과를 꿈꿔왔다고?

저는 평소 수학 과목에 흥미가 많았는데, 순수수학 분야보다는 응용수학 쪽에 더 관심이 있었습니다. 그러던 중 유튜브에 사용되는 알고리즘이 궁금해졌고, 이에 사용되는 빅데이터 관련 분야를 공부하고 싶어 정보통계·보험수리학과를 선택하게 되었습니다. 정보통계·보험수리학과는 크게 정보통계 분야와 보험수리 분야로 나뉘어져 있는데, 요즘 같은 정보화 시대에서 필수적인 통계적 방법론과 다양한 응용 분야에서 통계학을 활용할 수 있는 정보 분석 능력을 배웁니다. 또한, 보험 및 금융 분야에 사용되는 수리적 알고리즘을 공부하는 보험수리학을 배우는 학과입니다.

#### 2렇게나 강점이 많다고?

저는 데이터분석가를 꿈꾸며 입학했습니다. 지금도 데이터분석가가 되고 싶은 꿈이 있지만 보험계리 분야도 정보통계 분야만큼 좋은 과목들이 개설되어 있다고 하여 두 가지 수업을 모두 들어본 뒤 제 적성에 맞는 분야로 나아가고 싶습니다.

보험계리사 자격증은 1차, 2차로 이루어져 있습니다. 숭실대학교 정보통계·보험수리학과에는 자격증 1차 시험을 통과할 경우, 장학금으로 1년간 등록금 반액을 지원해주는 제도가 있습니다. 또한, 보험계리사 자격증 관련 인터넷 강의에 필요한 금액을 지원하는 제도도 있습니다. 이러한 제도들이 있어 자격증 취득을 위해 더욱 열심히 공부할 수 있을 것 같습니다.

#### 3가 고합니다. 숭실대학교 정보통계·보험수리학과를 놓치지 마세요.

앞서 말씀드린 학업 지원 제도뿐 아니라, 숭실대학교 정보통계·보험수리학과에서는 빅데이터 전문가 양성을 위한 빅데이터학부 융합 전공 프로그램을 진행하고 있습니다. 빅데이터 관련 수업을 들을 수 있는 교과 프로그램과 기업견학 및 워크숍, 멘토링 프로그램 등을 지원해주는 비교과프로그램 등이 있어 학생들에게 큰 도움이 되고 있습니다. 무엇보다 숭실대학교 정보통계·보험수리학과에는 유능한 교수님들이 참 많습니다.

예비 후배님들, 시간은 우리가 사용할 수 있는 가장 값진 것이라는 말이 있습니다. 지금 가지고 있는 시간을 효율적으로 사용하여 원하는 결과를 꼭 얻을 수 있기를 바랍니다. 내년에 숭실대학교 정보통계·보험수리학과에서 꼭 만나기를 기대하고 있습니다.



흥미진진한 인터뷰  
전문은 숭실대학교  
홈페이지 <S-Star>  
no.19 웹진에서 확인해  
보실 수 있습니다.

# COLLEGE OF LAW

## 법과대학



### 법학과



법치주의, 민주주의, 자유주의, 정의와 인권

법학과는 사람과 사람 사이에 존재하는 법을 연구하고, 법을 통해 사회와 인간을 이해한다. 국제적 안목, 리걸 마인드(Legal Mind), 봉사 정신을 바탕으로 한 글로벌 법을 전문가를 양성하며, 민주주의 사회에서의 법을 문화로 선도하고 있다. 또한, 심화된 법학 지식과 인간에 대한 이해를 겸비한 유능한 인재를 길러내고 있다. 법학과는 분야별 최고의 연구 능력과 실무 능력을 지닌 교수진 및 우수한 재학생이 함께 학문적 탐구와 전문 지식 취득을 실현하고 있다.

학과 설립 1954년	입학 정원 63명	전임 교원 12명
h. law.ssu.ac.kr	t. 02-820-0470	

#### 교과 과정

헌법, 민법, 형법, 상법, 행정법, 국제법, 노동법, 민사소송법, 형사소송법, 기초법(법철학, 법논리학)

#### 졸업 후 진로

국내외 로스쿨 진학을 통한 판사·검사·변호사 등 전문법조인, 법원·검찰·경찰 공무원, 각종 공기업 및 공공기관, 법무사·노무사·변리사·세무사·감정평가사 등 전문직, 법 전공 관련 연구소, 대기업 및 외국계 기업

#### 선택교과 가이드

**일반선택** 영어 I, 영어독해와작문, 경제, 정치와 법, 사회·문화, 생활과윤리, 윤리와사상, 철학, 논술

**진로선택** 사회문제 탐구, 고전과 윤리

**Q** 법학과에 입학하면 로스쿨 진학에 유리한가요?

**A** 각 로스쿨은 변호사시험 합격률을 높이려고 안

간힘을 쓰고 있습니다. 과거 수년간 변호사시험에서 법과대학 졸업생들이 두드러진 성과를 내면서 이제 전국의 로스쿨은 법과대학 졸업생들을 선발하려는 가시적인 움직임을 보이고 있습니다. 이제 서울대, 연고대 같은 주요 대학은 더 이상 법과대학 졸업생을 배출하지 않습니다. 로스쿨이 설치되지 않은 서울 소재 주요 법과대학의 졸업생들이 이제 전국의 로스쿨에 진학하여 활약할 차례입니다. 올해만 해도 법과대학 졸업생에게 가산점을 준 로스쿨이 있다는 소문이 들려오고 있습니다. 변호사 시험 합격률이 현저하게 떨어진 현 시점에서 각 로스쿨의 최우선 관심사는 변호사시험에 합격할 인재를 선발하는 데에 있습니다. 이 점에 있어 숭실대학교 법학과는 이미 실력을 드러내고 위상을 공고히 했습니다. 숭실대학교 법학과에 진학하면 로스쿨 진학에 유리합니다.

### 국제법무학과



국내법과 국외법의 글로벌한 어울림

국제법무학과는 세계 법을 환경 변화의 선도적 역할을 위해 2011년에 설립되었다. 국내의 주요 법학뿐만 아니라 미국의 주요 법학, 국제 관련 법학을 교육한다. 일방적 강의식 교수법을 뛰어넘어, 영미법 교육은 원어 강의와 판례를 기초로 양방향 교수법인 소크라테스식 문답 기법을 적극적으로 활용하고 있으며, 재학생이 국내외 로스쿨 진출 후 변호사 시험 준비에 유리할 수 있도록 커리큘럼을 운영하고 있다.

학과 설립 2011년	입학 정원 38명	전임 교원 8명
h. lawyer.ssu.ac.kr	t. 02-820-0486	

#### 교과 과정

**1학년** Legal Research & Writing, 재산법특강, 헌법, 공법과사법, Introduction to Anglo-American Law, 대륙법과영미법, 법학교전강론

**2학년** Comparative Constitutional Law, 형법특강, 계약법특강, Comparative Contract, Comparative Real Property, Comparative Criminal Law, Comparative Corporation, 분쟁해결과법, 형사절차법, International Organization & Treaty

**3학년** Comparative Torts, Comparative Civil Procedure, Comparative Criminal Procedure, Legal Argument & Writing, 민사절차법, Comparative Evidence, Internet & Law, Private International Law, EU법, 민사집행법

**4학년** Intellectual Property Law, Antitrust Law, 동아시아법, 사회법, Int'l Business Transaction, Law of the WTO & FTAs

#### 졸업 후 진로

국내 법학전문대학원·국의 로스쿨 진학, 국내·외 기업 국제법무, 국제 기구 한국 및 외국 법무업무, 공무원 및 공기업 국제 관계 업무

#### 선택교과 가이드

**일반선택** 영어 I, 영어독해와작문, 영어 II, 경제, 정치와법, 사회·문화, 생활과윤리, 윤리와사상, 철학, 논술

**진로선택** 사회문제 탐구, 실용 영어

# ‘송실대학교 법학과는 내 삶의 연결고리다’

능력 함양과 유익한 경험을 발판으로,  
성장한 나로 연결해주시기 때문에.



## 윤정빈 · 법과대학 법학과 20학번

### 1찍부터 송실대학교 법학과를 꿈꿔왔다고?

법은 사회의 질서를 유지해 주는 가장 중요한 규범이라고 할 수 있는데요, 법학과는 우리의 일상생활에 관한 일반적이고도 특수한 생활관계원리를 탐구해 실정법에 대한 학술적 이론과 응용 방법을 터득하고, 정확한 판단력과 분석력을 키워 법률가 및 준법률가의 역할을 담당할 수 있는 인재를 양성하는 학과입니다. 입시를 준비하면서 각 학교의 홈페이지에 들어가 교과 과정을 파악했었는데, 송실대학교 법학과에서 배우는 전공 과목들이 제가 법학과에 입학한다면 꼭 배워보고 싶었던 여러 법 분야들로 구성되어 있어 선택하게 되었습니다.

### 2렇게나 강점이 많다고?

송실대학교 법학과에 입학하면 형사법학회, 기업법학회, 민사법학회, 국제법학회, 법경제학회, 지식재산연구회 등의 다양한 학회 활동을 할 수 있습니다. 저는 형사법학회 활동하면서 여러 판례를 조사하고 발표하는 기회를 통해 형법 강의에서 배웠던 이론들이 실제 사안에 적용되는 원리 등을 배울 수 있었습니다. 송실대학교 형사법학회는 법과대학이 있는 서울권 대학들끼리 모여 친목과 학술 활동을 하는 서울형사법학회에 속해 있는데, 다른 학교의 법학과 학생들과 학술 활동을 하며 소통하는 시간도 가지게 되어 더욱 뜻깊은 활동이었습니다. 저는 송실대학교 법학과에 입학하여 다양한 법 분야를 배우고 이러한 다양한 활동을 경험하면서 다시 한번 법에 큰 매력을 느끼게 되었습니다. 앞으로 특정 분야의 법률 전문가가 되길 꿈꾸고 있습니다.

### 3가 고합니다. 송실대학교 법학과를 놓치지 마세요.

지난 1년 법학과 학생회와 형사법학회 활동을 하면서 다양한 사람들을 접할 수 있었습니다. 그 과정에서 모든 활동에 적극적으로 참여하며 자신의 진로를 구체화하는 친구들을 보면서 많은 자극과 동기부여를 얻을 수 있었습니다. 학업 이외에도 다양한 프로그램과 교내 활동에 참여하여 의미 있는 학교생활을 경험하고 성장하고 싶으시다면, 고민하지 말고 송실대학교로 오십시오!



흥미진진한 인터뷰  
전문은 송실대학교  
홈페이지 <S-Star>  
no.19 웹진에서 확인해  
보실 수 있습니다.



# COLLEGE OF SOCIAL SCIENCES

## 사회과학대학



### 사회복지학부



인류번영과 국가, 사회 및 교회의 복지를 이끌어 가는 사회복지 지도자 양성

2010년 학과에서 학부로 개편한 숭실대학교 사회복지학부는 오랜 역사와 전통을 기반으로 사회복지 실천 분야의 선두주자로 손꼽히는 학부다. 세부 전공 영역의 우수한 교수진을 통해 심도 있는 교육을 제공하며, 사회복지 실천과 정책·행정 분야를 아우르는 통합교육을 실시하고 있다. 숭실대학교 사회복지학부는 사회복지 기관과 연계한 실습 프로그램 강화를 통해 현장 감각과 실무 기술을 두루 갖춘 사회복지 전문가 양성을 목표로 하고 있다.

학과 설립 1970년 입학 정원 47명 전임 교원 13명  
h. mysoongsil.ssu.ac.kr t. 02-820-0500

#### 교과 과정

- 1학년** 사회복지학개론, 사회복지와문화다양성, 인간행동과사회환경, 사회문제론, 자원봉사론
- 2학년** 아동복지론, 국제사회복지론, 복지현장의 이해, 사회복지조사론, 사회복지실천론, 사회복지정책론, 사회복지정치경제론, 사회복지자료분석론, 정신건강사회복지론, 청소년복지론, 가족복지론, 사회복지지역사, 여성복지론, 사회복지실천기술론
- 3학년** 노인복지론, 교정복지론, 상담실기, 프로그램 개발과평가, 의료사회복지론, 중독과사회복지실천, 사회복지장론, 사회복지실무실습, 장애인복지론, 학교 사회복지론, 사례관리론, 지역사회복지론, 사회복지법제와실천, 복지국가론, 사회복지윤리와철학
- 4학년** 사회복지현장실습, 산업복지론, 사회복지세미나, 가족상담및가족치료, 사회복지행정론, 사회서비스정책, 사회복지세미나2, 집단사회복지실천론, 사회복지와모금, 캡스톤디자인(3·4학년)

#### 졸업 후 진로

- 정부 및 공공기관(사회복지전담공무원, 국민건

강보험공단, 근로복지공단 등, 한국노동연구원, 산업안전보건연구원 등, 한국보건복지정보개발원, 한국사회복지협의회)

- 복지기관 및 센터(종합사회복지관, 장애인종합사회복지관, 노인종합사회복지관, 아동복지관, 지역아동센터, 건강가정지원센터, 청소년상담지원센터, 청소년수련원, 수련관)
- 국제기구 및 NGO(월드비전, 굿네이버스, 기아대책, 유니세프, 굿피플, 초록우산 어린이재단, Save the children, KOICA(한국국제협력단), 대한적십자사)
- 기타분야(학교, 교육청, 정신건강복지센터, 종합병원, 교정시설 및 보호기관, 기업복지 및 재단, 사회복지관련 협회(사회복지사협회등), 모금지원단체(공동모금회) 등)

#### 선택교과 가이드

**일반선택** 확률과통계, 정치와법, 사회·문화, 생활과윤리, 철학, 심리학

**진로선택** 사회복지학 탐구

### 행정학부



공공부문의 다양한 현상에 대한 종합적 분석능력과 규범적 판단능력을 갖춘 인력 양성

1981년 출발한 숭실대학교 행정학부는 급변하는 국내·외 환경 속에서 국민의 복지 증진과 국가경쟁력 향상을 위한 바람직한 행정체제와 공공정책에 대한 폭넓은 연구와 교육을 수행하고 있다. 행정학의 전통적 분야에 대한 교육과 함께 공공부문의 행정의 역할을 바르게 이해하고, 첨단 정보기술의 활용을 통해 공공부문의 개혁에 앞장서고 있다. 실무기반 교육을 통해 학생들의 창의적 문제해결 능력과 민주적 리더십을 함양하며, 미래사회의 전문 행정인과 정책전문가로 양성하고 있다.

학과 설립 1981년 입학 정원 70명 전임 교원 10명  
h. pubad.ssu.ac.kr t. 02-820-0510

#### 교과 과정

- 1학년** 행정학개론, 정치학개론, 경제학개론, 사회학개론, 법학개론
- 2학년** 행정이론, 행정조직론, 재무행정론, 디지털거버넌스론, 인사행정론, 비영리조직론, 공공데이터분석과 통계
- 3학년** 지방행정론, 정책형성론, 기획론, 도시행정론, 정부와국가발전, 정책집행및관리론
- 4학년** 환경행정론, 정부혁신론, 정부와기업, 문화융복합과정책, 협상및갈등관리

#### 졸업 후 진로

각종 고시 및 공무원 시험을 통하여 중앙정부 및 지방정부의 공무원으로 일하거나, 각종 협회 및 대기업, 일반 기업체, 국내외 금융기관, 언론기관, 국제기구, NGO, 사회적기업, 대학원 진학 및 해외유학 등 다방면으로 진출

#### 선택교과 가이드

**일반선택** 수학 I, 수학 II, 확률과통계, 정치와법, 사회·문화

**진로선택** 사회복지학 탐구

#### Q 행정학부가 경찰공무원 진로를 꿈꾸는 학생들에게도 적합한가요?

A 일반행정직렬이 아닌 경찰공무원을 포함한 직렬의 시험과목으로 행정학이 포함되지 않더라도 공무원 시험방식의 개편과 더불어 계속해서 면접의 중요성이 증가하고 있습니다. 이 면전에서 필요한 이론과 실제의 역량이 바로 행정학부의 교과 과정을 통해서 갖춰지게 됩니다. 아울러 채용 이후의 공무원 실무에서 행정학 전공자의 경우 이미 충분한 역량을 갖추고 있어 타전공자에 비해 뛰어난 성과를 나타내어 경력발전에 큰 도움을 받을 수 있습니다.

## 정치외교학과



통일, 개발협력, 글로벌리더십, 세계시민

정치외교학은 세계와 사회를 공부하는 학문 중에서도 가장 종합적인 학문이다. 재학생은 이론 학습과 사례 분석을 통해 정치사상, 비교정치, 국제정치는 물론 우리 사회의 다양한 쟁점을 연구하고 갈등 해결에 대해 모색한다. 모의국회, 학과 소식지 발행, 독서 토론, 국제 시사 토론 등의 소모임 활동과 선배들과의 연계를 통해 이론과 실재를 아우르는 능력을 배양하고, 원하는 분야로의 진출을 설계할 수 있다. 많은 졸업생이 뛰어난 적응력과 진취적인 성향으로 다양한 분야에서 두각을 나타내고 있다.

학과 설립 1983년 입학 정원 35명 전임 교원 4명  
h. politics.ssu.ac.kr t. 02-820-0520

## 정보사회학과



정보사회, 인터넷, 소셜미디어, 사회조사·통계

숭실대학교 정보사회학과는 정보사회의 과학적 분석과 처방을 위한 실용학문을 추구하기 위해 설립되어, 정보사회를 이끌어 나가는 인재 양성을 목표로 한다. 이를 위해 사회학적인 이론적 진단과 실질적 해결 능력을 배양하는 데 역점을 둔 교육을 하고 있다. 또한, 급변하는 기술 환경 속에서 사회 전반의 현상 및 사회문제를 사회학적 시각을 통해 체계적으로 분석하고 정보사회의 발전을 위한 전략과 해결책을 모색할 수 있도록 다양한 기회를 제공하고 있다.

학과 설립 1998년 입학 정원 28명 전임 교원 6명  
h. inso.ssu.ac.kr t. 02-820-0047

## 언론홍보학과



Communication, Journalism, Public Relations, Advertising

숭실대학교 언론홍보학과는 언론 분야, 미디어 산업, 나아가 일반 기업에 종사할 수 있는 커뮤니케이션 전문가를 양성한다. 앞으로 국가, 기업, 시민사회가 필요로 하는 언론·홍보 전문가가 되려면 디지털 미디어의 다양한 특성에 심층적으로 접근할 수 있어야 하며, 미디어와 관련된 사회의 새로운 현상과 대중의 심리 등 다양한 분야에 대한 깊은 통찰력이 필요하다. 이를 위해 숭실대학교 언론홍보학과는 이론과 실무를 결합한 강의 커리큘럼과 영상제작을 위한 각종 기자재와 시스템 등을 갖추고 있다.

학과 설립 1999년 입학 정원 29명 전임 교원 6명  
h. masscom.ssu.ac.kr t. 02-820-0306

### 교과과정

- 1학년 한국정치의 이해, 현대정치의 이해, 정치와 법, 정치와 경제, Politics and History
- 2학년 국제정치의 이해, 비교정치, 비교정치이론, 북한의 정치와경제, 비교정치경제, 정치학 연구방법, 세계외교사, 정치와문화, Legislative Politics, 중국정치의 이해
- 3학년 글로벌협력과 발전, 정당과 선거, Understanding Foreign Policy, 현대정치사상, 유럽정치이해, Development Politics, 미디어와정치, 분단체제와안보, Understanding Democracy
- 4학년 정치수사(修辭)와 리더십, 동아시아정치사상, 국제정치경제, 시민사회론, 현대정치특강, 동아시아국제정치, American Politics, 세계화와국민국가, 러시아정치이해

### 졸업 후 진로

기업(기획, 홍보, 마케팅, 등), 언론(신문사, 방송사 등), 정당(지방의회 의원, 국회의원 보좌관·비서관 등), 국제기구, NGO, KOICA, 공무원(국가직, 지방직), 전문자격시험(노무사, 관세사), 대학원 진학(로스쿨, 해외 유학 등)

### 선택교과 가이드

일반선택 영어회화, 영어 1, 세계지리, 세계사, 정치와법, 사회·문화, 윤리와사상  
진로선택 사회문제 탐구

### 교과과정

- 1학년 사회학개론, 정보와사회, 네트워크사회와 경제
- 2학년 사회학의이론과관점, 사회통계, 인터넷과 사이버사회, 조직과 정보체계, 사회네트워크 분석
- 3학년 정보사회정책, 뉴미디어와 정보 사회, 과학 기술과 사회변동, 사이버 문화론, 사이버범죄학
- 4학년 사회조사분석, 사이버사회 특수 과제, 정보 내용평가, 네트워크와 국제 사회

### 졸업 후 진로

한국정보화진흥원(NIA), 한국인터넷진흥(KISA), ICT 정책기관, 포털 등 IT 관련 서비스 기업, 언론·홍보분야, 사회조사 기업, 일반기업체, 국제기구, 대학원 진학 및 해외유학 등

### 선택교과 가이드

일반선택 확률과통계, 정치와법, 사회·문화, 생활과윤리, 윤리와사상, 정보  
진로선택 사회문제 탐구

Q 정보사회학과가 다른 대학의 사회학과와 차별화되는 점은 무엇인가?

A 기본적으로 사회학 이론에 뿌리를 두고 있다는 점에서 동일하나, 정보사회학과는 정보사회의 제반 현상을 사회학적 관점에서 진단하며, 정보통신 기술의 발전에 따른 사회적 효과와 의미를 실무차원에서 함께 분석한다는 점에서 일반 사회학과 분야와 차별화되는 특성을 갖는다고 할 수 있습니다.

### 교과과정

- 1학년 커뮤니케이션의 이해, 매스미디어의 이해, 연구조사방법론1, 미디어와 문화, 디지털미디어의 이해
- 2학년 방송학개론, 광고론, 뉴스의이해, 소셜미디어론, PR론, PR크리에이티브론, 광고기획론, 미디어제작현장조사론, 연구조사방법론2, 영상제작입문
- 3학년 탐사보도론, 영상제작워크숍1, PR매니지먼트, 미디어창의성론, 광고크리에이티브론, 영상커뮤니케이션, 모바일커뮤니케이션, 미디어버즈니스론, 영상제작워크숍2
- 4학년 미디어비평, 고급연출워크숍, 미디어심리학, 미디어플래닝론, 미디어테크놀러지론, PR세미나, 미디어효과론, 영상수용자론

### 졸업 후 진로

광고, PR, 저널리즘, 이벤트, 영상 프로덕션, 방송국PD, 야나운서, 일반 기업 마케팅 및 홍보 분야, 광고 대행사 등

### 선택교과 가이드

일반선택 화법과작문, 언어와 매체, 확률과통계, 세계사, 경제, 정치와법, 사회·문화, 논리학, 논술  
진로선택 사회문제 탐구, 심화국어, 실용영어

## 평생교육학과



### 평생교육

송실대학교 평생교육학과는 1998년 국내 최초로 4년제 대학에 설치된 평생교육학 선도 학과다. 우리나라 평생교육학의 발전을 주도해 왔으며, 세계 평생교육학의 리더그룹으로 성장하기 위한 노력을 아끼지 않고 있다. 평생교육의 이론과 실재를 학습함으로써, 학습자 중심의 평생교육적 요구에 선도적으로 대응하고 이끌어 갈 수 있는 평생교육 전문가를 양성하는데 목표를 두고 있다. 송실대학교 평생교육학과는 현재 평생교육학 전공으로 국내 최대의 학과 규모를 자랑하고 있다.

학과 설립 1998년      입학 정원 28명      전임 교원 6명  
h. lifelongedu.ssu.ac.kr      t. 02-820-0041

### 교과 과정

**1학년** 송실인구평생교육, 평생교육강론, 평생교육의 이해와커리어개발, 삶과교육의이해, 평생교육 프리젠테이션기법

**2학년** 평생교육론, 평생교육자의리더십, 평생교육과교육심리, 지역사회교육론, 자기주도학습과 교수학습체제개발, 평생교육제도과정의기초적 이해, 창의성개발과평생교육, 평생교육프로그램 개발, 다문화교육

**3학년** 인적자원개발론, 성인발달과학습심리, 자기주도학습연구개발세미나, 평생교육방법론, 현장직무교육훈련분석 및 개발, 기업교육론, 노인 교육개론, e러닝개발과적용, 경력개발과조직개발, 평생교육경영론, 캡스톤디자인(평생학습자의 생애설계)

**4학년** 평생교육복지론, 사이버교육론, 미래사회와 직업탐색, 교육조사연구, 미래사회평생교육트렌

드, 평생교육실습, 성인학습 및 상담, 기업교육의요구분석, 조직문화와조직변화

### 졸업 후 진로

평생교육 기관(기업체 인력개발원, 공무원 연수원, 문화센터, 시군구 평생학습센터, 대학 평생교육원, 도서관, 박물관, 문화원, 여성인력개발센터, 언론기관 평생학습센터, 시민사회단체 평생학습시설 등), 삼성, 현대, LG, SK, 한화 등 각종 대기업 및 개별 기업교육 컨설팅 회사에 취업, 평생교육학 및 일반 교육학을 연구하는 전문가

### 선택교과 가이드

**일반선택** 확률과통계, 사회·문화, 생활과윤리, 윤리와사상, 철학, 논리학, 심리학  
**진로선택** 사회문제 탐구

### 조만식기념관

송실대학교 동문인 민족의 지도자 조만식 선생님을 기념하며 세워진 건물로, 인문·사회계열 강의실과 연구실이 있다. 우측 건물 3층이 계단으로 연결되어 있는 매우 독특하고 편리한 구조로 2008년 한국건축문화대상을 수상하였다.



# ‘송실대학교 정치외교학과는 눈(eyes)이다’

삶에서 보이지 않던 것도 보이게 하고,  
삶을 한 단계 더 생각하게 하니까.

## 송혜민 · 사회과학대학 정치외교학과 18학번

### 1찍부터 송실대학교 정치외교학과를 꿈꿔왔다고?

저는 고등학생일 때 언론인을 꿈꿨지만, 언론학과보다는 사회과학의 제일 기초가 되는 정치학을 배워서 사회 구조를 바라보는 시야를 넓히고 싶었습니다. 송실대학교 정치외교학과는 정치사상, 비교정치, 국제정치, 개발협력, 정치경제, 한반도정치 등을 배우며, 수업 진행에 발표와 토론이 빈번하고, 논술형 시험이 많아 제 바람을 고스란히 이뤄낼 수 있는 곳이었습니다. 다른 학과에 비해 소수정예의 인원이 함께해 학우들과 두루두루 친한 것도 큰 장점입니다. 현재 저는 정치외교학과 4학년으로, 송실대학교에서의 공부를 토대로 발돋움하여 더욱 성장하고자 노력 중입니다.

### 2렇게나 강점이 많다고?

송실대학교 정치외교학과학의 가장 큰 강점은 무엇보다 인간관계와 확실한 학업 지원이라고 생각합니다. 처음 대학에 입학했을 때 다른 학교 친구들이 저를 무척 부러워했어요. 세상에서 가장 행복한 대학생 같다는 이야기를 들을 정도로 학교생활에 잘 적응하게 되었습니다. 선배, 동기들과의 관계가 좋으니 학교생활도 저절로 좋아졌거든요. 토론이 일상인 학과여서 선후배 모두 자기 생각을 자유롭게 나누며 건강한 친목을 다질 수 있었던 것 같습니다. 더불어, 정치외교학과에서는 전공 공부든 토익이든 그 어떤 공부라도 학과 사람들끼리조를 짜서 스터디를 결성하면 과에서 그 공부를 하는데 필요한 교재 등을 지원해주고 있습니다. 원하는 공부를 각자의 목표에 따라 할 수 있도록 적극적으로 지원해주니 학생 개개인에게 실질적인 도움이 되고 있습니다.

### 3가 고합니다. 송실대학교 정치외교학과를 놓치지 마세요.

송실대학교는 통일선도대학인 만큼, 한반도정치를 전공으로 배우는 정치외교학과에 학교 차원의 전폭적인 지원이 많습니다. 인턴 기회, 장학금 등 다양한 기회를 잡을 수 있습니다. 개인적으로 한반도정치에 관심이 많아서 관련 공모전에 몇 번 나간 적이 있는데, 참여 내역을 인증하니 수상을 하지 못했는데도 불구하고 장학금을 지원받았습니다. 자량을 하자니 끝이 없네요. 무엇보다 이곳은 정말 열린 학과예요. 같이 어울려 생각하고 토론하며 공부하는 행복한 대학 생활을 만들길 원한다면, 송실대학교 정치외교학과에 꼭 오셔야 해요! 기다리고 있을게요, 후배님들!



흥미진진한 인터뷰  
전북은 송실대학교  
홈페이지 <S-STAR>  
no.19 게시판에서 확인할 수  
있습니다.



# COLLEGE OF ECONOMICS AND INTERNATIONAL COMMERCE

## 경제통상대학



### 경제학과



#### 글로벌 경제실무 전문가

송실대학교 경제학과는 송실대학교가 서울에 재건하던 1954년에 설립됐다. 교수연구부문 국내 상위 10%로 평가받는 우수한 교수진으로 구성된 학과로, 이론과 실무 교육을 통한 유능한 경제전문가 양성을 목표로 연구와 교육에 힘을 쏟아 왔다. 경제학과는 글로벌 실무형 경제 전문 인재 양성을 위해, 복수전공, 연계전공 제도를 통하여 경제학 전공 과정의 융합교육을 강화하고 있다. 각종 경시대회, 자격시험과 외국어 시험에 전폭적인 지원을 쏟는 것은 물론, 지도교수제 등을 통해 학생 중심의 교육을 실천 중이다.

학과 설립 1954년    입학 정원 80명    전임 교원 13명  
h.eco.ssu.ac.kr    t.02-820-0550

#### 교과 과정

- 1학년** 경제원론, 경제수학, 회계원리, 국민경제의 이해, 국제통상개론
- 2학년** 미시경제학, 거시경제학, 통계학, 계량경제학, 금융경제학, 국제무역론, 경제학 커리어, 경영학의 이해, 성장과 경제학
- 3학년** 노동경제학, 산업조직과 공정거래, 공공경제학, 기업경제학, 기업금융과 투자전략, 개방경제변동론, 전략과 게임의 경제학, 조세정책론, 에너지경제학, 비교경제제도론, 금융공학의 이해
- 4학년** 부동산경제학, 금융경제 실무특강, 기업경제 예측론, 인사관리경제학, 국제금융론, 한국경제론, 경제학실사, 경제학특강

#### 졸업 후 진로

금융기관(은행, 증권회사, 보험회사, 자산운용), 경제 및 에너지 계열 공공기관, 공무원, 회계사, 세무사, 보험계리사, 감정평가사, 공인노무사

#### 선택교과 가이드

- 일반선택** 경제, 실용경제, 사회·문화, 미적분, 확률과 통계, 정치와 법, 논술
- 진로선택** 경제수학, 사회문제 탐구, 영어

#### Q 경제학과에 지원하는 학생에게 필요한 역량은 무엇인가요?

A 경제 뉴스를 찾아본다거나, 경제 과목을 즐겁게 공부한 학생이라면 경제학과가 잘 맞을 것입니다. 경제학에서는 그래프, 수식, 통계를 많이 다루기 때문에 수리적인 능력, 논리력 등이 학업에 도움이 됩니다. 나아가 성장, 빈곤, 분배 등 경제 문제에 대해 지적 호기심을 가진 학생들에게 합리적 해답을 제시합니다.

▶ **경제학과 대학원 진학 시 수업료 면제 및 성적우수자에 한해 월 40만원의 학업지원비 2년 지원**

### 글로벌통상학과



#### 글로벌통상·글로벌무역의 리더

산업 전 분야에서 세계화 및 개방화가 가속화됨에 따라 글로벌통상 전문가의 필요성이 증대되고 있다. 이에 송실대학교 글로벌통상학과에서는 글로벌통상 분야의 이론과 사례연구 및 현장 실무 학습을 균형 있게 교육하며, 최고의 글로벌통상 전문가를 배출해 왔다. 외국어 능력의 함양, 팀 티칭을 통한 이론과 실무의 접목, 그리고 IT 기술 능력의 배양에 주력하고 있다. 재학생들은 국제경제, 국제경영, 국제상무 분야의 다양한 교과목과 GTLP, GTEP과 같은 경험 지향적 비교과프로그램을 통하여 통상전문가로 거듭나고 있다.

학과 설립 1969년    입학 정원 80명    전임 교원 13명  
h.gtrade.ssu.ac.kr    t.02-820-0570

#### 교과 과정

- 1학년** 경영학의이해, 통계학, 국제통상개론, 회계원리, 경제원론
- 2학년** 국제상무론, 국제통상법, 무역경영론, 미시경제이론, 국제통상지역언어, 관세론, 지역무역협정론, 무역계약론, 중국지역통상론, 국제물류와무역, 무역전시론, 국제통상협상론, 거시경제이론
- 3학년** 국제경제와신용장, 유럽지역통상론, 글로벌마케팅, 국제운송론, 국제거시경제이론, 국제무역론, 국제통상영어, 국제시장조사론, 무역보험론, 일본지역통상론
- 4학년** 중국지역투자실무, 국제거래관습, 국제통상정책론, 전자무역과무역법규, 국제금융론, 국제거래분쟁론, 국제통상세미나, 해외직접투자론

#### 졸업 후 진로

수출입 무역분야, 해외 영업, 해외마케팅 분야, 무역유관 공공기관, 금융권, 관세사 등

#### 선택교과 가이드

- 일반선택** 미적분, 영어 I, 세계지리, 세계사, 경제, 실용경제, 정치와 법, 사회·문화
- 진로선택** 경제수학, 사회문제 탐구, 영어권 문화, 진로 영어

## 금융경제학과



### 재직자 맞춤형 교육을 통한 금융경제 전문가 양성

2013년 설립된 금융경제학과는 은행, 증권, 보험 등 각 분야에서 오랫동안 경험을 쌓아온 금융 전문가들을 산학융합 교수진으로 초빙하여 강의실 이론 수업에 실무 교육을 강화한 입체적 커리큘럼을 진행하고 있다. 또한, 재학생들의 국제적 금융시장의 흐름에 대한 안목을 넓히기 위해 국제금융기관의 견학, 해외 문화 체험, 장학금 등을 지원 중이다. 송실대학교 금융경제학과는 특성화고등학교를 졸업하고 재직 중인 직장인을 대상으로 서류와 면접으로 신입생을 선발하는 선취업 후진학 학과다.

학과 설립 2013년 입학 정원 55명 전임 교원 13명  
h. ecofinance.ssu.ac.kr t. 02-828-7343

### 교과과정

- 1학년 경제원론1&2, 퓨처리더코스, 북&시네마경제학, 금융시장론
- 2학년 금융제도와 법, 경제통계, 회계원리, 미시경제학, 주식투자론, 금융경제학, 거시경제학, 금융경제실무특강1
- 3학년 기업평가의 이해, 국제금융론, 기업금융과 투자전략, 채권투자론, 금융공학의 이해, 금융시장과 산업조직, 금융세법과 조세
- 4학년 투자심리와 행동경제학, 사모펀드 개요 및 실무, 금융경제실무특강2, 금융경제학세미나, 가치투자의 이해, 외환파생상품과 환 리스크

### 졸업 후 진로

자산운용사, 증권회사, 보험회사, 은행 등 금융권/일반 기업체/회계사, 세무사, 금융자산관리사 등  
전문자격증/대학원·유학

### Q 금융경제학과는 어떤 학생들이 지원해야 할까요?

A 금융 이론과 금융실무 경험이 전혀 없더라도 기본적으로 경제와 금융에 관심과 열정이 있는 학생이면 좋습니다. 금융경제학과는 금융경제 이론과 실무를 융합적으로 교육하여 재취업의 역량을 갖추도록 노력하고 있습니다.

## 국제무역학과



### 재직자 맞춤형 교육을 통한 국제무역 및 투자 전문가 육성

국제무역학과는 반세기에 걸친 국제무역 분야의 교육 경험과 전통을 바탕으로, 국내 최고의 교수진으로 구성된 이론과 실무가 병행된 강의를 시행한다. 특히 현 재직자의 환경에 맞는 맞춤형 교육 프로그램 제공하고자 야간 및 주말 수업, 온·오프라인 강좌 병행 등을 진행하고 있다. 이러한 교육 프로그램 제공을 통해 졸업생들은 국제 무역 및 투자 분야에서 최고의 실무 전문가로 거듭나는 것은 물론, 관련 분야의 대학원 진학에 충분한 학업 능력을 갖추게 된다.

학과 설립 2013년 입학 정원 55명 전임 교원 10명  
h. itrans.ssu.ac.kr t. 02-828-7366

### 교과과정

- 1학년 경제원론, 국제통상개론, 국제상무의 이해, 회계원리, 경영학의 이해, 법과무역의 이해
- 2학년 수출입통관과 관세, 글로벌경영의 이해, 국제물류관리론, 해외금융시장의 이해, 국제통상법, 지역무역협정론, 국제계약실무, 중급경제학, 무역관습론, 중국통상론
- 3학년 국제결제론, 국제금융이론, 국제마케팅, 국제운송실무, 중국투자론, 통상정책론, 국제비즈니스영어, 무역리스크와 보험, 국제무역이론, 해외시장조사론
- 4학년 국제전자무역, 국제거제경제이론, 국제거래 분쟁해결론, 아태지역통상론

### 학과 특색 프로그램

- 해외 국제무역체험경진대회(1학년), 국내 산업시찰(2, 3학년), 해외문화탐방(4학년) 등 학년별로 다양한 비교과과정 운영
- 외국대학 교환학생 프로그램

### 우수 학생 소개 및 학과 성과

2018년 무역기술장벽(TBT) 논문대회 최우수상 수상  
(국가기술표준원 주최, 한국국제경제법학회 주관)

### 졸업 후 진로

무역관련 민간기업 및 공기업, 금융기관, 관세법인 등



# ‘송실대학교 글로벌통상학과는 절호의 기회다’

이론과 실기, 두 마리 토끼를 한 번에 잡을 수 있는  
내 최고의 선택이니까.



## 최정윤 · 경제통상대학 글로벌통상학과 19학번

### 1찍부터 송실대학교 글로벌통상학과를 꿈꿔왔다고?

글로벌통상 전문가 양성을 교육목적으로 하는 송실대학교 글로벌통상학과는 세계화 시대에 필수적인 영어 및 지역 언어 능력의 함양, Team-teaching을 통한 이론과 실무의 접목, 그리고 컴퓨터 및 IT기술 능력의 배양에 주력하는 곳입니다. 특히 ‘글로벌 무역 전문가 양성사업단(GTEP)’ 운영을 통하여 최고의 인재를 육성하고 있는 곳이기도 합니다. 대학 진학 당시 국제 비즈니스 등에 관련한 다양한 경험과 지식을 쌓으며 제 꿈을 구체화할 수 있는 곳을 찾았는데, 주된 관심 분야와 맞닿아 있는 글로벌통상학과야말로 최고의 선택이었다고 생각합니다.

### 2단계나 강점이 많다고?

신입생 환영회 때부터 글로벌통상학과만의 다양한 혜택에 대해 알 수 있었습니다. 코로나19로 당장 실현은 어렵지만, 외국에 직접 나가 다양한 실무 경험을 쌓거나 공부할 수 있는 등 교육 기회 지원이 특히 많다는 것을 알게 되었습니다. 개인적으로 가장 기대되는 프로그램으로는 산업통상자원부와 무역협회 주관 무역 전문가 양성 프로그램 GTEP이 있습니다. GTEP은 수출을 희망하는 중소기업과 연계하여 인재를 파견함으로써 무역실무 및 언어적 장벽 해소에 기여하고 수출기업을 육성하는 프로그램으로 다양한 경험과 교육의 기회가 주어지기 때문에, 저도 꼭 참여해보고자 합니다.

### 3가 고합니다. 송실대학교 글로벌통상학과를 놓치지 마세요.

저는 글로벌통상학과 동문이자 송실대학교 홍보대사 미소 출신이신 엄지민 앵커님을 롤 모델로 삼고 있습니다. 저 또한 송실대학교에서의 다양한 경험을 통해 꿈을 찾고, 계속 도전하고 발전하여 저만의 꿈을 이루는 사람이 되고 싶습니다. 2022년도 미래의 후배님들! 여러분도 어서 송실대학교에 와서 밝은 미래를 개척하고 후회 없는 대학 생활을 보내시길 바랍니다! 미리 환영합니다.



흥미진진한 인터뷰 전문은 송실대학교 홈페이지 <S-Star> no.19 웹진에서 확인해 보실 수 있습니다.

# COLLEGE OF BUSINESS ADMINISTRATION

## 경영대학



### 경영학부



#### 경영전문가, 혁신적 마인드

승실대학교 경영학부는 1959년 국내 대학 중 두 번째로 설립되었고, 그간 각 분야에서 경영 전문가로서 그 역량을 발휘 중인 5천 명이 넘는 졸업생을 배출했다. 기업의 성공은 어느 한 요소만으로 결정되는 것이 아니라 조직 전체가 하나가 되어 원활하게 운영될 때 가능하다. 이에 승실대학교 경영학부는 마케팅, 인사조직, 재무관리, 오퍼레이션매니지먼트, 경영정보시스템 등의 전공으로 세분된 실용 학문을 추구하며, 실무와 연계된 강의로써 국내 최고의 경영 학교육을 시행하고 있다.

학과 설립 1959년    입학 정원 135명    전임 교원 24명  
h. biz.ssu.ac.kr    t. 02-820-0560

### 회계학과



#### 국내 최고의 회계와 세무 리더 양성

회계학과는 지식 기반의 전문가 사회에 적합한 인재를 키우기 위한 본교의 특성화 프로그램을 선도하는 학과이다. 회계학과와의 비전은 승실대학교의 건학 이념인 '진리와 봉사'를 실천하고 이론과 실무 능력을 고루 갖춘 회계전문가를 배출하는 것이다. 이를 위해 승실대학교 회계학과는 전문자격증 획득 트랙, 공무원 트랙, 일반 기업 취업 트랙에 적합한 지도와 지원을 전폭적으로 제공하고 있고, 공인회계사반, 취업컨설팅, 방학특강, 트리플 장학금 등의 프로그램을 다양하게 운영하고 있다.

학과 설립 1981년    입학 정원 53명    전임 교원 7명  
h. accounting.ssu.ac.kr    t. 02-820-0548

#### 교과 과정

- **Financial Management 전공**: 경영학의 여러 분야 중 자본시장의 영역에 초점을 맞춘 전공으로 재무(finance)와 회계(accounting)의 제반 지식을 기초로 합니다.
- **HR & Marketing 전공**: 경영학에서 조직 및 인적자원을 관리하고 제품과 서비스를 소비자에게 제공하는 영역에 초점을 두는 전공으로 인사조직(management of organization & human resource)과 마케팅(marketing)을 근간으로 합니다.
- **OM & MIS 전공**: 경영학의 여러 분야 중에서 OM과 MIS분야의 지식을 기초로 하고 있습니다. 전통적인 기반의 생산-물류-유통에서부터 서비스제공에 이르기까지 그리고 오늘날의 정보화 세계화 시대에 맞춰 갈 수 있도록 새로운 비즈니스모델을 연구합니다.

#### 졸업 후 진로

전문 경영인(공기업, 국내의 기업, 금융기관), 기업 및 금융권 관리직, 자격 취득(국제 공인생산재고관리자, 품질경영기사, 물류 관리자, 국제공인구매관리자, 산업안전기사, 인간공학기사, 공인노무사, 투자상담사, 금융자산관리사, 공인회계사, 세무사) 등

#### 선택교과 가이드

**일반선택** 미적분, 확률과 통계, 경제, 실용경제, 정치와 법, 사회·문화, 심리학, 논술  
**진로선택** 기하, 경제수학

#### 교과 과정

- 1학년 회계원리, 재무회계
- 2학년 중급회계1·2, 관리회계, 원가회계, 세법원리, 세법개론1
- 3학년 세법개론2, 회계감사, 재무제표분석, 고급회계, 회계학연습, 원가관리회계연습, 비영리회계
- 4학년 전산회계, 전산세무, 금융회계, 재무회계세미나, 관리회계세미나, 세무회계세미나

#### 졸업 후 진로

회계사, 세무사, 세무공무원, 공기업, 금융기업, 일반기업

#### 선택교과 가이드

**일반선택** 수학 I, 수학 II, 미적분, 확률과 통계, 경제, 실용경제  
**진로선택** 기하, 경제수학

#### 학과 특색 프로그램

- 공인회계사, 세무사 및 세무공무원 시험 설명회: 고시반 운영진과 현직 선배가 시험을 준비하는 후배들에게 시험제도와 로드맵을 알려주는 프로그램
- 회계법인과 세무법인 인턴십: 실무역량 강화를 위해 운영하는 선발형 프로그램
- 취업컨설팅: 취업 전문 컨설턴트가 진행하는 특강 및 1:1 컨설팅 프로그램
- 회계전문가 초빙 특강
- 멘토링 제도: 학과 선배와 후배간의 멘토-멘티 프로그램

#### 취득 가능 자격증

- 공인회계사(금융위원회/한국공인회계사회)
- 세무사(기획재정부)
- 재정관리사(삼일회계법인)
- 전산회계 1, 2급(한국세무사회)
- 전산세무 1, 2급(한국세무사회)

## 벤처중소기업학과



### 기업가 정신을 갖춘 글로벌 실무 전문가

중소기업 기반의 국가경쟁력 확보에 대한 중요성이 높아지면서, 1995년 우리나라 대학 최초의 벤처중소기업학과로 개설됐다. 벤처중소기업학과에서는 경영학, 회계학 분야 이론을 토대로 벤처기업 경영에 필요한 차별화된 경영이론과 경영 현장에서 필요한 실무 지식을 학습하게 된다. 경영이론보다 응용과 적용 위주로 교과를 구성해 현장 중심, 실용 중심의 교과 과정을 운영 중이다. 실습 프로그램으로 글로벌시장 체험, 사업계획서 경진대회, 인턴십, 취업 선배 멘토링, CEO 특강 등이 있다.

학과 설립 1995년	입학 정원 64명	전임 교원 9명
h. ensb.ssu.ac.kr	t. 02-820-0590	

### 교과 과정

- 1학년 경영학의 이해, 경제원론, 회계원리, Start-up Design Thinking
- 2학년 재무관리, 마케팅, 조직행동론, Entrepreneurship, 소비자행동론, 창업과 비즈니스 어널리틱스, 딥러닝을 활용한 데이터 분석
- 3학년 창업아이템개발, 소매경영, 창업성장전략, 기술경영, Marketing Innovation, 글로벌창업과 해외진출, 빅데이터와 Business Intelligence
- 4학년 벤처중소기업경영분석, 벤처캐피탈&헤지펀드, 중소기업시장조사론, 프랜차이즈, 벤처중소기업브랜드전략, 공급사슬관리

### 졸업 후 진로

금융권, 기획 및 마케팅 분야 중소기업, 대기업, 중소기업과 관련된 학계 진출, 정책 참여, 연구기관, 전문연구원, 교수

### 선택교과 가이드

**일반선택** 미적분, 확률과 통계, 경제, 실용경제, 정치와 법, 사회·문화, 심리학, 논술

**진로선택** 기하, 경제수학

### Q 경영학부와 벤처중소기업학과는 무엇인가요?

A 처음에는 공통적으로 배우는 과목들이 많이 있습니다. 그러나 경영학부는 경영학 안에서 마케팅 분야와 재무회계분야의 세부 전공을 선택하여 보다 전문적인 진로를 찾을 수 있도록 하는 데 비해 벤처중소기업학과는 창업에 관련된 전과목과 중소기업론에 특화해서 배우게 된다는 차이가 있습니다.

## 금융학부



### 글로벌 금융, 디지털 금융

금융학부는 2010년 기독교적 인성교육을 토대로 금융 전문인력 양성을 위해 송실대학교가 특성화 전략의 일환으로 출범시킨 학부다. 학문적 수월성, 실무역량, 윤리의식을 겸비한 금융 전문가를 양성하여 국내외 금융시장의 리더로 진출시키는 것을 목표로 한다. 교육과정은 금융이론뿐만 아니라, CFA, CFP, FRM 등과 연계된 실용 중심의 내용으로 균형 있게 구성되어 있다. 또한, 4차산업혁명 시대를 선도하는 디지털금융, 금융영토 확장을 추구하는 글로벌 금융에 중점을 둔 교과 과정도 운영 중이다.

학과 설립 2010년	입학 정원 52명	전임 교원 8명
h. finance.ssu.ac.kr	t. 02-828-7385	

### 교과 과정

- 1학년 경제원론 1·2, 금융수학, 금융통계학, 재무회계
- 2학년 투자론, 재무관리, 금융시장론, 파생상품론, 금융프로그래밍 1·2
- 3학년 기업재무, 자산관리, 금융시계열분석, 블록체인기술의 이해, 금융머신러닝
- 4학년 금융특강1·2, 보험론, 사례연구, 금융인공지능 및 빅데이터 응용

### 졸업 후 진로

금융회사(은행, 보험, 증권, 자산운용 및 금융 유관회사), 금융 공기업, 기업 및 연구소, 정부 및 공공기관, 전문직(회계사, 보험계리사) 등

### 선택교과 가이드

**일반선택** 미적분, 확률과 통계, 경제, 실용경제, 정치와 법, 사회·문화, 심리학

**진로선택** 경제수학, 사회문제 탐구

### Q 금융학부에 지원하는 학생들에게 필요한 학업 역량은 어떤 것이 있을까요?

A 금융학부에서는 융합적 사고역량을 갖춘 학생들을 환영하며, 이는 훌륭한 금융인이 되기 위해서는 금융 전공뿐만 아니라 기업경영·시장경제·IT정보기술 등 다방면에 걸쳐 풍부한 지식과 경험이 필요하기 때문입니다. 또한 서비스 산업으로서 금융업의 본질을 생각한다면 능동적인 커뮤니케이션(소통) 역량도 금융인에게 요구되는 중요한 자질 중 하나입니다. 물론 무엇보다 중요한 것은 금융에 대한 관심과 열정이며, 교과·비교과 활동 그리고 독서활동 등을 통해 금융인의 꿈을 키워온 많은 학생들의 지원을 기대합니다.

### 취득 가능 자격증

CFA, FRM, CFP, CPA, 보험계리사, 세무사, 투자자산운용사



# ‘송실대학교 경영학부는 이정표다’

내게 꿈을 심어주고 가야 할 방향을 알려주었기 때문에.

## 이하은 · 경영대학 경영학부 20학번

### 1찍부터 송실대학교 경영학부를 꿈꿔왔다고?

저는 대학교에 와서 다양한 분야의 수업을 들으며 제 진로의 방향을 좀 더 정확히 구체화 하고 싶었는데요. 송실대학교 경영학부에서는 마케팅, 인사조직, 재무회계 등 기업경영 전반에 관한 다양한 지식을 배우기 때문에, 저에게 딱 맞는 곳이라는 생각이 들었습니다. 저는 현재 마케터라는 꿈을 가지고 있습니다. 송실대학교 경영학부의 강의를 통해 좀 더 전문적이고 체계적으로 마케팅에 대해 배우고 있고, 학과 내 마케팅 관련 소모임 등은 제 꿈을 이루는 데 큰 도움이 되고 있습니다.

### 2렇게나 강점이 많다고?

함께 수업을 듣는 학우들을 보며 송실대학교 경영학부를 선택하길 잘했다고 느끼고 있습니다. 쉽게 놓칠 수 있는 부분까지 꼼꼼하게 열의를 갖고 공부하고 수업에 참여하는 학우들을 보면서 저도 자극을 받아 많이 성장할 수 있었습니다. 또 하나, 학생들을 위한 다양한 비교과 프로그램들이 진행되는 것을 보고 송실대학교가 학생들에게 정말 많이 신경을 써주고 있다는 것을 느끼고 있습니다. 송실대학교에서는 ‘편시스템’을 통해 다양한 비교과 프로그램을 운영하고 있는데요. 이러한 학생 지원 프로그램들을 통해 학생들이 각자의 꿈에 더 가까이 다가갈 수 있다고 생각합니다.

### 3가 고합니다. 송실대학교 경영학부를 놓치지 마세요.

송실대학교에 와서 본받을 만한 롤모델을 찾은 것도 제 큰 수확입니다. 저는 경영학부 교수님이자 제 지도교수님인 이준희 교수님을 롤모델로 삼고 있습니다. 이번 학기에 이준희 교수님의 수업을 들었는데요. 항상 학생들에게 하나라도 더 알려주려고 하시는 따뜻한 교수님의 모습이 멋졌습니다. 저도 제 위치에서 열심히 제 역할을 다하여, 언젠가 따뜻하고 선한 영향력을 미치는 사람이 되고 싶습니다. 2022학년도 예비 후배분들! 송실대학교에 오게 되신다면, 절대 후회하지 않으실 거라고 장담할 수 있습니다! 캠퍼스에서 함께 만날 그날을 기다리겠습니다!



흥미진진한 인터뷰  
전문은 송실대학교  
홈페이지 <S-Star>  
no.19 랩진에서 확인해  
보실 수 있습니다.

# COLLEGE OF ENGINEERING

## 공과대학



### 화학공학과



NT(나노기술), IT(정보기술),  
BT(바이오기술), ET(환경기술),  
ST(우주기술), 융합 교육

숭실대학교 화학공학과는 본교 공과대학 창설과 함께 시작되어 지금까지 50년이 넘는 역사가 있다. 화학제품, 그리고 제품생산에 필요한 공정 및 장치 등을 개발하는 화학 기술 창조를 위한 기초 학문을 교육함으로써, 화학공업 발전에 핵심적인 역할을 담당할 엔지니어를 양성해 왔다. 더불어, 국가의 미래 성장 동력으로 꼽히는 NT(나노기술), IT(정보기술), BT(바이오기술), ET(환경기술)를 접목한 융합 교육과 연구를 수행하여 21세기를 선도하는 창의적 화학공학 전문가를 길러내고 있다.

학과 설립 1968년    입학 정원 98명    전임 교원 18명  
h. chemeng.ssu.ac.kr    t. 02-820-0610

#### 교과 과정

화공열역학, 화공유체역학, 반응공학, 촉매공학, 공정제어, 분리공정, 이동현상, 석유 및 정밀화학, 반도체공학, 생물화학공학, 환경공학

#### 졸업 후 진로

정유 및 석유화학, 플랜트 엔지니어링, 반도체, 정보/전자, 에너지/환경, 고분자, 촉매, 배터리, 정밀화학, 자동차, 신재생 에너지, 의약/화장품, 제약/식품분야 엔지니어

#### 선택교과 가이드

일반선택 수학 I, 수학 II, 미적분, 확률과 통계,  
물리학 I, 화학 I  
진로선택 기하, 화학 II, 공학일반, 융합과학

#### Q 화학공학과와 화학과의 차이는 무엇인가요?

A 화학과에서는 원자 및 분자의 성질과 구조, 그 변화를 연구하는 전통적인 화학 영역을 주로 공부한다면, 화학공학과는 석유, 석유화학, 화장품, 제약 등의 응용분야 전문가를 양성하는 학과라고 설명할 수 있습니다.

### 유기신소재·파이버공학과



유기신소재, 카본나노소재,  
에너지/환경소재, 미래융복합소재,  
반도체소재, 사물인터넷소재

유기신소재·파이버공학은 미래 핵심기술인 정보통신기술, 나노기술, 생명공학기술, 환경공학기술 분야의 기반이 되는 신소재 개발을 공부하는 학문이다. 숭실대학교 유기신소재·파이버공학과는 50년이 넘는 역사를 갖고 있으며, 유사 학과 중 국내 최대 규모다. 나노기술을 기반으로 한 유기 신소재 합성, 구조-물성, 프로세싱, 전자소재-소자, 탄소 재료, 바이오 소재, 환경-에너지 소재, 센서 등의 유기 신소재 분야와 이의 응용 분야인 최첨단 파이버공학 전반에 대한 교육 및 연구에 전력을 다하고 있다.

학과 설립 1968년    입학 정원 94명    전임 교원 14명  
h. materials.ssu.ac.kr    t. 02-820-0620

#### 교과 과정

재료역학, 고체물리, 고분자공학, 금속공학, 세라믹공학, 계면과학, 재료생태, 유기신소재합성, 반도체공학, 재료결정학, AI전산재료과학, 유기소재구조와 물성, 고분자프로세싱, 정보전자소재, 나노복합소재, 기능성성유고분자, 에너지소재, 섬유전자공학

#### 졸업 후 진로

재료, 화학, 고분자, 반도체, 파이버 관련 기업 및 연구소 취업, 진학(대학원, 유학)

#### 선택교과 가이드

일반선택 수학 I, 수학 II, 미적분, 확률과 통계,  
물리학 I, 화학 I  
진로선택 기하, 화학 II, 공학일반, 융합과학

#### Q 유기신소재·파이버공학과는 어떤 학생들이 지원해야 할까요?

A 기본적으로 수학과 과학, 특히 화학에 대한 관심과 열정이 있는 학생이면 좋습니다. 유기신소재·파이버공학과는 이런 기초학문을 토대로 융합하고 활용하고 창조적으로 학습하고 개발하는 인재를 기르고자 하는 학과입니다. 따라서 수학과 과학에 대한 기초적인 학문을 뛰어넘어 창의적이고 융합적인 역량을 기르고자 하는 학생들이 지원하고 도전하면 좋겠습니다.

## 전기공학부



### 단일 전기공학분야 국내 최대 규모

송실대학교 전기공학부는 우리 생활에 필수적인 에너지이자 정보화 사회 원동력인 전기에너지를 책임질 인재를 양성하고 있다. 응용역량이 요구되는 전기공학의 특성에 따라 기초교육과 실용교육을 고르게 배우게 된다. 전기공학 응용 분야인 스마트 그리드, 신재생에너지, 전기자동차, 정보 디스플레이 등 커리큘럼이 마련되어 있어 재학생은 교과 과정만으로 전기공학 전문가가 될 수 있다. 또한, 학부생연구제도 참여를 통해 연구논문, 공모전 등의 활동에 지도를 받을 기회도 제공하고 있다.

학과 설립 1969년	입학 정원 116명	전임 교원 17명
h. ee.ssu.ac.kr	t. 02-820-0640	

## 기계공학부



### 실무와 인성 중심의 실용 기계 공학 교육

기계공학은 각 분야의 공학과 산업의 핵심 기반을 구성하는 학문이다. 송실대학교 기계공학부는 전 산업의 기계 또는 기계 구조물을 설계하고, 제작하며, 설계하여 제작된 것을 유지·보수 및 관리를 위해 필요한 다양하고 심도 있는 전공지식과 현장 경험을 갖춘 실무 기계공학 엔지니어를 양성하고 있다. 자동차 및 운송 기술, 마이크로 기술, 능동화 및 로봇 기술, 신에너지 기술, 바이오기술 등 다양한 분야에 기여하는 만큼, 졸업생들은 기계산업뿐 아니라 다양한 산업에 진출해 활약하고 있다.

학과 설립 1969년	입학 정원 98명	전임 교원 12명
h. me.ssu.ac.kr	t. 02-820-0650	

## 산업·정보시스템공학과



### 시스템 설계 분석 및 최적화, 데이터 수집 분석, 운영관리 문제 해결

산업·정보시스템공학과는 산업공학과의 출발에 산업, 연구, 교육 분야 인재를 배출해 왔다. 정보기술이 발전하고 산업 전반에 정보시스템 적용이 활발해짐에 따라 1998년 산업·정보시스템공학과로 이름을 변경했다. 시스템적 사고방식의 함양을 목적으로 최적화 관점에서의 접근법을 습득할 수 있도록 교육하고 있다. 더불어, 문제 해결 능력, 데이터와 정보 수집, 분석 및 활용 능력, 정보시스템 활용 능력, 의사소통 능력 등을 함양하는 교육 프로그램을 운영한다.

학과 설립 1975년	입학 정원 97명	전임 교원 12명
h. iise.ssu.ac.kr	t. 02-820-0690	

### 교과 과정

- 1학년 공학수학, 공학물리, 프로그래밍 및 실습
- 2학년 고급공학수학, 회로이론, 디지털시스템, 전자기학, 기초전기전자실험, 에너지변환공학
- 3학년 전자회로, 전기기기, 전력공학, 제어공학, 전력전자, 전력계통공학, 전기전자요소설계
- 4학년 현대제어, 마이크로컨트롤러, 디스플레이공학, 공학경영, 전기전자종합설계, 인공지능개론

### 졸업 후 진로

- 전기 에너지 분야 : 한국전력, 전력거래소, 발전회사(한국수력원자력, 한국서부발전 등)
- 중공업 분야 : 현대중공업, 삼성중공업, 효성중공업 등
- 전자 분야 : 삼성전자, LG전자, LG디스플레이
- 건설회사, 정보통신, 전기계측
- 자동차 분야 : 현대자동차, 르노 삼성, 쌍용자동차 등 다양한 업종으로 진출 가능

### 교과 과정

- 1학년 물리 및 실험, 프로그래밍 및 실습, 정역학, 공학설계입문
- 2학년 고체역학, 열역학, 동역학, 유체역학
- 3학년 기계요소설계, 제조공학, 동력시스템공학, 점성 및 압축성 유동, 기계진동학, 기전공학, 열전달, 자동제어
- 4학년 종합설계, 마이크로컨트롤러, 전산응용설계, 기계설비공학, 전산응용가공, 자동차공학, 에너지공학, 로봇공학

### 졸업 후 진로

- 중공업 분야(현대중공업, 포항제철, 대한항공 등), 자동차 분야(현대·자동차, 쌍용자동차 등), 전자 분야(삼성전자, LG전자 등), 에너지 분야(한국전력공사, 서부발전 등), 건설·플랜트 분야(GS건설, SK건설 등)

### 교과 과정

- 1학년 기초공학수학, 화학 및 실험, 프로그래밍
- 2학년 선형대수, 확률통계, 경영정보시스템, 공학설계입문, 인간공학, 이산수학
- 3학년 OR, 프로젝트관리, 작업안전 및 사고분석, 데이터구조 및 알고리즘, 시스템시뮬레이션, 품질경영, 데이터마이닝, 프로세스경영, 최적화모형
- 4학년 전공종합설계 및 논문, 공장설계 및 실습, 인컴퓨터 상호작용, 산업물류시스템, 산업정보시스템공학특론

### 졸업 후 진로

- 제조(자동차, 조선, 중공업, 전자, 화학 등), 유통·물류, 정보시스템·시스템통합(SI), 컨설팅, 금융, 의료, 항공, 엔터테인먼트 서비스 등

### 선택교과 가이드

- 일반선택 수학 I, 수학 II, 미적분, 확률과통계, 물리학 I, 화학 I
- 진로선택 기하, 물리학 II, 융합과학, 공학일반

### Q 전기공학부와 전자정보공학부의 차이는 무엇인가요?

A 전기공학부의 경우 전기 에너지 전문가를 양성하는 학과이지만 전기공학 응용 분야가 스마트 그리드, 신재생 에너지, 전기자동차, 정보 디스플레이로 확장됨에 따라 응용 분야에 있어서는 전자정보공학부와 유사한 부분이 있을 수도 있습니다.

### 선택교과 가이드

- 일반선택 수학 I, 수학 II, 미적분, 확률과통계, 물리학 I, 화학 I
- 진로선택 기하, 물리학 II, 융합과학, 공학일반

### Q 인문계 고등학교에서 현실적으로 기계와 관련한 교과 및 비교과 활동 등을 하기 어렵다는 문제가 있습니다. 이런 경우는 어떻게 해야 하나요?

A 기계공학이라고 해서 반드시 기계와 관련한 활동을 해야 하는 것은 아닙니다. 전공 공부를 위해서는 오히려 수학 교과나 물리 교과 등 과학 분야에 대한 지식 등이 더 필요합니다. 따라서 수학 교과, 물리 교과 등의 성적 관리를 열심히 하면 좋습니다. 비교과 활동에 있어서도 반드시 '기계'와 관련한 활동만을 해야 하는 것이 아니라 수학 및 과학 관련한 활동을 한다면 도움이 될 것입니다.

### 선택교과 가이드

- 일반선택 수학 I, 수학 II, 미적분, 확률과 통계, 물리학 I, 화학 I, 경제, 정보
- 진로선택 기하, 융합과학, 경제 수학, 공학일반

### Q 산업정보시스템공학과에 지원하는 학생에게 필요한 역량은 무엇인가요?

A 주어진 과제를 합리적이고 객관적인 판단력으로 분석하고 정리할 수 있는 능력이 있으면 좋습니다. 데이터를 분석하고 종합적으로 해석할 수 있는 통찰력을 기르기 원하는 모든 학생들을 환영합니다.



## 건축학부



우리 삶이 영위되는  
건축 환경의 총체적 조성에 기여

송실대학교 건축학부는 국내 최초로 건축학, 건축공학, 실내건축 3개 전공이 한 학부 내에 구성된 교육과정을 갖추었다. 건축학전공은 5년제 건축설계 전문학위 과정으로, 디자인 감각과 기술적 지식을 종합적으로 습득하게 된다. 건축공학전공은 구조, 재료, 공법, 건설관리 및 시공, 환경 및 에너지 설비 분야에 대한 충실한 교육이 이루어지며, 실내건축전공은 인간과 공간에 대한 다학제적 교육과 창의적인 디자인 스튜디오 실습을 통해 프로페셔널 디자이너와 실내건축인 양성을 목표로 한다.

학과 설립 1983년	입학 정원 89명	전임 교원 18명
h. soar.ssu.ac.kr	t. 02-820-0700	

### 교과 과정

**건축학전공(1-5학년)** 건축설계, 건축표현기초, 건축사, 건축계획, 친환경건축, 도시 및 지역계획, 건축재생과 재료, 건축구조시스템, 특수구조시스템 설계론, 건축설비, 건축법규 및 계약, 통합시스템 및 안전, 건축설계실무 및 경영, 통합설계

**건축공학전공(1-4학년)** 건축구조의 이해, 건축환경물리, 기초건축설계, 재료역학 및 실습, 강구조, 건축리모델링, 건축IT, 건축시공 및 적산, 건축설비, 건축경제, 건설관리 및 경영, 건축시스템종합설계, 안전성능 및 진단평가, 건축에너지

**실내건축전공(1-4학년)** 인클루시브디자인, 커머셜디자인, 퍼블릭&컬처디자인 스튜디오, 컨버전스디자인, 디지털디자인, 서스테이너블, 가구디자인, 컬러, 디자인과 인문학, 디자인과 재료, 공간심리학, 공간스토리텔링과 전시기획, 조명디자인, 휴먼팩터스, 한국공간의 이해, 소셜디자인, 컨스트럭션디테일링

### 졸업 후 진로

- 건축학 : 건축설계(건축가)
- 건축공학: 건축엔지니어링, 건축구조, 시공, 설비 등
- 실내건축전공: 인테리어디자이너, 실내건축가, 디자인기획, 가구, 색채 전문가

### 선택교과 가이드

**일반선택** 수학 I, 수학 II, 미적분, 물리학 I, 화학 I, 기술·가정, 미술, 심리학

**진로선택** 기하, 물리학 II, 융합과학, 공학일반, 미술감상과 비평, 미술창작

**Q 입학한 후 건축공학에서 실내건축으로 전공을 바꾼다거나, 실내건축에서 건축공학으로 전공을 바꿀 수 있나요?**

**A** 2017학년도 입학자부터 모집단위가 분리되어 전공을 바꾸고 싶은 경우, 전과신청을 해야 합니다. 전과 신청은 2, 3학년 재학생 및 휴학생(복학예정자)을 대상으로 매년 초(1월 초/중순) 진행합니다.

### 형남공학관

송실대 이사장 및 총장을 역임했던 김형남 박사의 이름을 따서 형남공학관으로 이름붙였으며, 지하 1층, 지상 15층으로, 공과대학 실험실이 있는 건물이다. 15층에서는 63빌딩 및 한강, 남산타워까지 볼 수 있는 건물이다.



# ‘송실대학교 산업정보시스템공학과는 공학의 마에스트로다’

산업이라는 오케스트라를 듣기 어우러지게 지휘하니까.

## 정유빈 · 공과대학 산업정보시스템공학과 20학번

### 1찍부터 송실대학교 산업정보시스템공학과를 꿈꿔왔다고?

송실대학교 산업정보시스템공학과에서는 전통적인 공학과는 다르게 특정 산업에 국한되지 않고 전 분야에 사용되는 시스템적 접근법을 배울 수 있습니다. 즉, 넓고 다양하게 학습할 수 있는 학과입니다. 또한, 공학인증프로그램이 있어 인증필수 과목들을 이수하면 공학적 실무를 할 수 있다는 능력을 공식적으로 증명할 수 있고, 이를 통해 많은 회사의 서류전형에서 우대 혜택을 누릴 수 있습니다. 이것이 산업정보시스템공학과가 송실대학교 공과대학 내 취업률 1위를 자랑하는 이유입니다.

### 2렇게나 강점이 많다고?

자신의 적성이 무엇인지 아직 확실히 알지 못한다 해도 도움이 되는 다양한 학문을 익히며 알아갈 수 있어, 마치 자율전공학과와 같은 특징점이 있습니다. 13개의 세부 전공학과가 있어 관련 지식을 폭넓게 배우면서 내가 관심 있는 분야를 찾아 나갈 수 있고, 졸업 후에는 특정 산업 분야를 넘어서 다양한 분야로 진출할 수 있는 장점이 있습니다. 특히 정보시스템공학 관련 과목들이 활성화되어 있는데, 1학년 때는 파이썬과 C언어를 학습하고, 2학년 때는 R언어를 통해 확률과 통계를 학습합니다. 다가오는 4차산업혁명 시대에 꼭 필요한 수업들을 수강할 수 있어 유리합니다.

### 3가 고합니다. 송실대학교 산업정보시스템공학과를 놓치지 마세요.

‘정병희 챌린지’라는 프로그램이 있습니다. 정병희 교수님께서 은퇴하시면서 송실대학교 산업정보시스템공학과 학생들을 위해 만드신 장학 프로그램으로, 원하는 나라의 기업을 탐방할 수 있도록 1인당 300만 원을 지원해주고 있습니다. 이처럼 교수님들의 학생에 대한 애정이 높은 학과입니다. 우리나라에서 가장 오래 되었지만, 최신의 교육을 제공하는 송실대학교 산업정보시스템공학과에서 함께 최고의 학습을 할 수 있으면 좋겠습니다.



흥미진진한 인터뷰 전문은 송실대학교 홈페이지 <S-Star> no.19 웹진에서 확인해 보실 수 있습니다.

# COLLEGE OF INFORMATION TECHNOLOGY

## IT대학



숭실대학교 정보과학관

### 컴퓨터학부



컴퓨터 시스템 및 고급 소프트웨어  
프로그래밍교육을 통한  
아키텍터급 고급 인력양성

숭실대학교 컴퓨터학부는 1970년 아시아 최초, 국내 최초로 설립된 전자계산학과로 시작하여 2021년 설립 51주년을 맞았다. 컴퓨터시스템 및 융합 소프트웨어와 관련된 핵심 학문과 최신 기술을 배울 수 있는 곳으로 컴퓨터시스템 전반을 이해하고 고수준 소프트웨어를 설계하는 능력을 배양시키기 위해 국내 최고 수준의 교육 환경과 국제 수준의 교육 체계를 구축하고 있다. 7천여 명 동문이 국내외 대학, 기업 연구소, 정부 기관 등에 포진해 있으며, 학내 여러 평가 지표에서도 선도 학부로 자리매김하고 있다.

학과 설립 1970년 입학 정원 80명 전임 교원 16명  
h. cse.ssu.ac.kr t. 02-820-0670, 0920

#### 교과 과정

**1학년** 컴퓨터수학1, 프로그래밍1및실습, 확률및통계, 컴퓨터수학2, 프로그래밍2및실습, 컴퓨터학개론 등

**2학년** 자료구조, 선형대수, 객체지향 프로그래밍, 논리회로설계및실습, 컴퓨터구조, 알고리즘, 형식언어및오토마타, 사용자인터페이스및실습 등

**3학년** 프로그래밍언어, 인공지능, 시스템프로그래밍, 지능형시스템, 리눅스시스템프로그래밍및실습, 운영체제, 데이터베이스, 임베디드시스템구조, 모바일네트워크, 기계학습 등

**4학년** 전공종합설계1, 컴퓨터그래픽스, 컴퓨터공학특강1, 전공종합설계2, 웹프로그래밍설계및실습, 컴퓨터공학특강2, 컴퓨터비전 등

#### 졸업 후 진로

삼성전자, LG전자 등 대기업, 강소중소기업, 공공기관, 금융기관, 글로벌 컴퓨터 및 소프트웨어 기업

#### 선택교과 가이드

**일반선택** 수학1, 수학2, 미적분, 확률과통계, 물리학1, 화학1, 정보, 논리학

**진로선택** 기하, 물리학2, 공학 일반

**Q** 컴퓨터학부와 소프트웨어학부의 차이는 무엇인가요?

**A** 응용SW교육보다는 아키텍터급 소프트웨어 고급 인력 양성을 위해 시스템SW와 컴퓨터 시스템 전반의 이론교육과 산업체 수요 기반의 실습교육을 병행하는 것이 특징입니다. 따라서 컴퓨터학부를 다닌다면, 해외 어떤 대학에도 뒤지지 않는 강도 있는 소프트웨어 설계 교육을 받고 4차 산업혁명을 선도할 수 있는 창의적인 아키텍터급 고급 인력으로 성장할 수 있는 기회를 가질 수 있습니다.

### 전자정보공학부



“Global Smart IT Brain”  
국내를 넘어 세계 최고의 IT 인재 양성

실용적인 전문기술인력, 창의적인 산업기술인력, 국제화된 기술인력을 양성하고자 노력하고 있다. 학생 대외실적, 교수진 연구성과, 외부 연구수주, 특허와 기술이전 등에서 우수한 성과를 내고 있다. 2015년부터 전자공학전공과 IT융합전공으로 분리하여 신입생을 선발하고 있다. 전공교육 강화를 위한 튜터 및 TA 제도를 과목마다 운영하며, 방학 중 C 프로그래밍, MATLAB, 안드로이드 OS, 통신·신호 처리 시스템 교육을 단기강좌로 제공한다. 학생 역량 강화를 위해 소모임, 경진대회, 공모전, 학술대회 참가 등도 지원하고 있다.

학과 설립 1969년 입학 정원 180명 전임 교원 40명  
h. infocom.ssu.ac.kr t. 02-820-0630, 0919

#### 교과 과정

**전자공학전공 주요 커리큘럼** 지능형 자율 이동체(로봇, 자동차, 비행기 등) 구현을 위한 첨단 반도체 소자 및 설계, 디지털 시스템, 신호 및 영상처리, 디스플레이, 통신시스템

**IT융합전공 주요 커리큘럼** IoT, 정보통신, RF공학, 이동통신, 방송공학, 인공지능, 데이터베이스, 정보보호, 운영체제, 융합소프트웨어, IT-SoC, Machine Learning, 클라우드컴퓨팅

#### 졸업 후 진로

대기업 : 삼성전자, LG전자, SK하이닉스, 현대/기아차, 현대모비스, 포스코, SK텔레콤, KT, LG U+, NHN, 삼성물산, 카카오

연구소 : 한국전자통신연구원, 국방과학연구원, 전자부품연구원

관공서 : 한전, 수자원공사, 방송국

#### 선택교과 가이드

**일반선택** 수학 I, 수학 II, 미적분, 확률과통계, 물리학 I, 화학 I, 정보

**진로선택** 기하, 물리학 II, 융합과학, 공학일반

**Q** 전자공학, IT융합, AI융합학부의 차이점은 무엇인가요?

**A** 세 학과 모두 IT대학 소속 학과로 전자정보공학부(전자공학전공)는 지능형 자율 이동체 구현을 위한 첨단 반도체 소자 및 설계, 디지털 시스템, 신호 및 영상 처리 등의 커리큘럼으로 구성되어 있고, 전자정보공학부(IT융합전공)는 IoT, 정보통신, RF공학, 이동통신, 인공지능, 클라우드 등의 커리큘럼으로 구분되어 있으니 진로를 고려하여 지원하여야 합니다. AI융합학부는 스마트 기기와 관련하여 스마트 시스템 하드웨어와 소프트웨어를 융합할 수 있는 전문 인력을 양성하는 학과입니다.

## 글로벌미디어학부



### 미디어 테크놀로지와 디자인의 만남

숭실대학교 글로벌미디어학부는 2000년 기술과 인문의 융합형 인재 양성을 목표로 설립되었다. 레오나르도 다빈치, 스티브 잡스와 같이 미래의 세계를 역동적으로 견인할 창의적인 IT 융합형 인재를 양성하기 위해서, 테크놀러지와 인문학, IT 기술과 예술을 융합한 교육을 하고 있다. 디지털미디어 테크놀로지 기반의 교육·연구에 특화된 교수진과 뉴미디어아트와 디자인 관련 교수진은 협동 연구와 교육을 수행하며, 이론과 현실을 넘나드는 융합지향의 유동적인 교과 과정을 운영하고 있다.

학과 설립 2000년    입학 정원 86명    전임 교원 14명  
h. media.ssu.ac.kr    t. 02-820-0910

### 교과 과정

- 1학년** Art and Technology, 프로그래밍 및 실습, 미디어제작 및 실습
- 2학년** 디지털미디어원리 및 실습, 인터랙션 디자인, 웹프로그래밍 및 실습, 디자인론, 자료구조 및 실습, 그래픽디자인 및 실습, HCI
- 3학년** 컴퓨터구조론, 디지털스토리텔링, 인공지능, 영화특수효과와 VFX, 알고리즘, 게임프로그래밍 및 실습
- 4학년** 졸업프로젝트, 컴퓨터비전, 모바일시스템 및 응용, 뉴미디어광고, 미디어제작 및 퍼블리싱

### 졸업 후 진로

소프트웨어 개발 관련 대기업, IT 기업, 게임 개발사, 웹서비스 개발사, 모바일앱 개발사, 인터랙티브 미디어 제작사, 광고 기획사

### 선택교과 가이드

**일반선택** 수학 I, 수학 II, 미적분, 확률과 통계, 물리학 I, 화학 I, 정보, 음악, 미술  
**진로선택** 융합과학, 생활과 과학

### Q 글로벌미디어학부와 언론홍보학과는 어떤 차이점이 있나요?

A 언론홍보학과는 사회과학대학 소속 학과로 언론분야를 비롯해 미디어 산업, 일반기업에 종사하는 커뮤니케이션 전문가를 양성하는 과정이며, 글로벌미디어학부는 IT대학 소속 학과로 창의적인 IT인재를 양성하는 학과입니다. 글로벌미디어학부에 디지털 미디어 원리 및 실습 등에 관한 교육 과정이 있으나 언론홍보학과에서 배우는 디지털 미디어의 이해 등과는 접근방법이 다르다고 볼 수 있습니다.

## 소프트웨어학부



### 정보보호 및 소프트웨어, 인공지능 및 빅데이터

1970년 국내 최초의 소프트웨어 전공학과인 전자계산학과를 모태로 하여 미래 IT시장의 핵심 고부가가치 산업인 소프트웨어 산업을 선도할 창의적 융·복합형 소프트웨어 전문 인재를 양성하기 위해 설립되었다. 시스템소프트웨어 및 정보보호, 인공지능 및 빅데이터의 2개 트랙을 축으로 특화된 실무형 교육이 이루어지며, 특히 다양한 프로젝트 중심의 수업을 통해 창의적이고 실용적인 지식을 획득할 수 있는 교육 프로그램을 제공한다. 또한, 대기업 산학 연계 트랙을 통해 대기업 취업 기회를 제공하고 있다.

학과 설립 2015년    입학 정원 80명    전임 교원 15명  
h. sw.ssu.ac.kr    t. 02-820-0940, 0949

### 교과 과정

- 1학년** 프로그래밍 기초 및 실습, 리눅스시스템관리-프로그래밍 응용 및 실습, 창의적 공학설계
- 2학년** 자료구조, 컴퓨터구조, 선형대수, 생명정보과학, 데이터통신과 네트워크, 고급컴퓨터수학
- 3학년** 소프트웨어프로젝트, 인공지능, 시스템프로그래밍, 캡스톤디자인종합프로젝트1, 소프트웨어분석 및 설계, 데이터사이언스, 컴퓨터그래픽스
- 4학년** 캡스톤디자인종합프로젝트2·3, 소프트웨어특강, 컴퓨터비전, 머신러닝, 정보검색과 웹

### 졸업 후 진로

대기업 39% 대학원 33% 중소기업 11%

### 선택교과 가이드

**일반선택** 수학 I, 수학 II, 미적분, 확률과 통계, 물리학 I, 화학 I, 생명과학 I, 정보  
**진로선택** 기하, 공학일반

### Q 소프트웨어학부와 컴퓨터학부의 차이점은 무엇인가요?

A 소프트웨어학부는 4차 산업혁명 시대의 중심인 소프트웨어 분야에 집중하여 교육합니다. 세부적으로 소프트웨어학부는 “시스템소프트웨어 및 정보보호”와 “인공지능 및 빅데이터” 전공, 프로젝트 중심의 교육, 국제적으로 공인된 체계에 따른 교육, 그리고 산업계 의견을 반영하여 교과과정을 수립하는 것이 특징입니다.

## 시융합학부



### IoT/빅데이터와 결합한 융합형 스마트시스템

시융합학부는 전자공학과 소프트웨어학(컴퓨터학)을 융합한 교과 과정을 이용하여 교육하고 연구하는 융합 학과다. AI 역량을 기반으로 지능형 가전, 지능형 자동차, 지능형 로봇, 스마트 시티, 스마트 팜 등 사물과 지능이 결합하는 다양한 응용 분야를 다룬다. 또한, 4차 산업혁명을 주도하는 다양한 산업체의 요구가 반영된 기업 맞춤형 교육을 통해 현장에서 필요로 하는 창의적인 실무 전문성을 갖춘 소프트웨어 인재를 양성하고 있다.

학과 설립 2015년    입학 정원 80명    전임 교원 13명  
h. smartsw.ssu.ac.kr    t. 02-820-0950

### 교과 과정

- 자율주행트랙** 로봇공학, 지능형로봇및실습, 자율주행SW, 공간정보프로그래밍
- IoT트랙** 네트워크, 센서네트워크, IoT 프로그래밍
- 빅데이터트랙** 데이터베이스, 클라우드컴퓨팅, 빅데이터컴퓨팅, 빅데이터응용프로그래밍
- 시스템S/W트랙** 디지털시스템설계, 시하드웨어설계, 시시스템, 시고성능컴퓨팅
- 시스템H/W트랙** 컴퓨터구조, 시스템프로그래밍, 운영체제및실습, 시임베디드프로그래밍

### 졸업 후 진로

정보통신·자동차 분야, 이동통신·방송 분야, 공기업, 국내 외국계 기업, 국책연구소·통신사업자 연구소·방위산업체 등

### 선택교과 가이드

**일반선택** 수학 I, 수학 II, 미적분, 확률과 통계, 물리학 I, 화학 I, 생명과학 I, 정보  
**진로선택** 기하, 공학일반

### Q 전자정보공학부와 시융합학부(스마트시스템소프트웨어학과)의 차이점은 무엇인가요?

A 시융합학부(스마트시스템소프트웨어학과)는 스마트시스템의 H/W구조를 이해하여 목적에 맞게 최적화·활용하면서 지능적으로 동작하는 시융합 소프트웨어를 개발할 수 있습니다. 전자정보공학부(전자공학전공)는 지능형 자율 이동체 구현을 위한 첨단 반도체 소자 및 설계, 디지털 시스템, 신호 및 영상 처리 등의 커리큘럼으로 구성되어 있습니다. 전자정보공학부(IT융합 전공)는 IoT, 정보통신, RF공학, 이동통신 등의 커리큘럼으로 구분되어 있습니다.

## 미디어경영학과



### 재직자 맞춤형 교육을 통한 미디어공학, 아트&콘텐츠, 디자인, 경영

특성화고등학교를 졸업하고 직장이나 다양한 전문직에 종사하는 인재를 대상으로 미디어 관련 심화 지식을 체계적으로 교육한다. 체계적이고 이론적인 미디어 관련 지식을 재교육함으로써 실무와 이론을 겸비한 고급전문가로 양성하고, 정보사회 이후에 도래하는 문화사회나 지식사회의 산업을 이끌어 갈 수 있는 경영자 교육을 겸비함으로써 미래의 미디어 산업을 이끌어갈 리더를 양성하고 있다.

학과 설립 2015년    입학 정원 43명    전임 교원 10명  
h. mediamba.ssu.ac.kr    t. 02-820-0960

#### 교과 과정

- 1학년** 미디어엔테크, 프로그래밍, 기초조형, 테크노 경영, 미디어제작
- 2학년** 디지털미디어, 디자인론, 회계관리, 디지털 콘텐츠기획, 자료구조, 컴퓨터그래픽스, 재무관리
- 3학년** 애니메이션, 소프트웨어공학, 웹프로그래밍, 인사조직관리, 3D그래픽디자인, 피지컬미디어, 하이테크마케팅
- 4학년** 게임기획과 제작, 디지털사운드, 기업비전과 리더십, 소셜미디어, 뉴미디어광고, 벤처비즈니스

#### 선택교과 가이드

- 일반선택** 화법과작문, 독서, 문학, 사회·문화, 한문 I, 논술
- 진로선택** 심화국어, 고전읽기, 한문 II

#### 졸업 후 진로

SW/앱 개발, 콘텐츠 디자인, 제작, 유통, 대학원 진학, 유학

#### 교수 연구 분야

멀티미디어, 정보통신, 인공지능, 분산시스템, 컴퓨터 그래픽스, 실시간 렌더링, Web3D, 가상현실, 증강현실, 인터랙티브 콘텐츠, 디지털 콘텐츠, 감성인식, 사운드인식, 영상인식, 콘텐츠공학, 영상처리, 모바일컴퓨팅, 인터넷프로그래밍, 경영정보시스템, 회계정보시스템

### 정보과학관

1995년 컴퓨터 전문교육실현을 목적으로 신축되었다.  
IT대학 실습실, 강의실, 교수연구실이 있고,  
현재 정보과학 교육의 전용공간으로 활용되고 있다.



# ‘송실대학교 글로벌미디어학부는 폴리매스\*로 가는 지름길이다’

다양한 역량들을 알차게  
길러 나갈 수 있는 학부이기 때문에.

\*폴리매스(Polymath, 다방면의 전문가)



## 이슬 · IT대학 글로벌미디어학부 19학번

### 1찍부터 송실대학교 글로벌미디어학부를 꿈꿔왔다고?

글로벌미디어학부는 IT기술을 바탕으로 하는 인문학적 소양을 길러주고, 소프트웨어·하드웨어·콘텐츠 등이 융합된 IT서비스 솔루션을 제시하는 곳으로, 융합적인 IT 인재 양성을 목적으로 합니다. 저는 고등학생 때부터 창의적으로 생각하기를 좋아했는데, 이를 생각에만 그치는 것이 아니라 실제로 구현해내는 사람이 되고 싶었습니다. 글로벌미디어학부, 특히 체계적인 커리큘럼을 갖춘 송실대학교 글로벌미디어학부라면 제가 생각한 것들을 구현해낼 수 있는 능력을 기를 수 있리라라는 확신에 선택하게 되었습니다.

### 2렇게나 강점이 많다고?

저는 창업가가 되고 싶습니다. 프로그래밍, 디자인 등에 관한 학습부터 인문학적 인 소양까지 기를 수 있는 글로벌미디어학부의 커리큘럼은 제 꿈을 이루는 데 많은 도움이 되고 있습니다. 실제로 교내 창업대회를 준비할 때 IT분야의 이해는 물론 경영이나 마케팅 등 다양한 소양을 학부에서 길러왔기에 팀 대표로서 팀원들과 작업하고, 소통하는데 수월함을 경험한 바 있습니다. 특히, 1학년 전공필수인 Art & Technology가 많은 도움이 되었는데, 학생이 스스로 창의적인 아이템을 설계하고, 디자인 및 프로토타입까지 제작해 볼 수 있는 수업이었습니다.

### 3가 고합니다. 송실대학교 글로벌미디어학부를 놓치지 마세요.

송실대학교 글로벌미디어학부는 다양한 소양을 기를 수 있는 곳입니다. 시대가 요구하는 인재에 걸맞게 IT 지식을 기반으로 다양한 역량을 쌓아가고 융합하여 내 것으로 만들고 싶은 분, 넓은 분야의 지식을 배우고 싶으신 분이라면 반드시 송실대학교 글로벌미디어학부에서 꿈을 시작하셨으면 좋겠습니다.



흥미진진한 인터뷰  
전문은 송실대학교  
홈페이지 <S-Star>  
no.19 웹진에서 확인해  
보실 수 있습니다.

# SCHOOL OF CONVERGENCE SPECIALIZATION

## 융합특성화자유전공학부



### 융합특성화자유전공학부



#### 융합적 역량을 지닌 창의적 인재 양성

미래사회에서 요구하는 융합적 역량을 지닌 창의적 인재를 양성하고 사회수요가 많은 전공 분야의 인력 배출을 확대하기 위해 신설된 학부다. 융합특성화자유전공학부에 소속된 후 1학년 때는 교양교육, SW기초교육, 전공기초교육, 융합역량교육, 창의교육, 리더십교육 등 공통 교육을 이수하고, 2학년에 올라가면 '미래사회 수요 융합전공'과 '주전공(미래사회 수요 융합전공 참여학과 중 선택)'을 각각 선택하여 교과과정을 이수한다. 차별화된 토론식·문제해결식·체험식 교육을 자랑한다.

#### 교과 과정

PHL(철학, 역사, 법), 융합전공을 위한 수학, 물리학 기초 및 융합, 빅데이터 프로그래밍 언어, 경계 없는 미래, IT기반의 유통물류경영, 프로그래밍 및 실습

#### 선택교과 가이드

일반선택 수학 I, 확률과 통계, 영어회화, 영어 I, 물리학 I, 화학 I, 세계사, 경제, 정보

진로선택 융합과학, 사회문제 탐구, 수학과제 탐구, 진로영어

Q 융합특성화자유전공학부로 진학하는 것과 자신이 원하는 학과로 바로 진학하는 것 중 입시에 어느 쪽이 더 유리한가요?

A 입시 전략의 측면에서 융합특성화자유전공학부와 일반 학과를 동시에 고려해 볼 수 있지만 학생부종합전형에서 더 중요한 것은 자신이 왜 융합전공을 해야 하는지, 융합과정을 통해 자신의 진로를 어떻게 발전시키고 싶은지에 대한 목표가 뚜렷해야 한다는 점입니다. 이러한 점을 고려해서 결정하셔야 합니다. 모든 전공을 경험할 수 있는 장점이 있으므로 그것을 능동적으로 활용하는 인재를 원한다는 사실을 기억하시기 바랍니다.

융합전공	참여 학과	주요 진로
스마트 자동차	기계공학과, 유기신소재·파이버공학과, 전자정보공학부, 시용합학부	자동차 관련 기업 뿐 아니라, 기계, 전기전자, IT관련 산업체 등 자동차·전자업계를 중심으로 광범위한 진로 진출가능
에너지공학	화학공학과, 유기신소재·파이버공학과, 전기공학부, 기계공학과, 건축학부	에너지 소재, 석유화학, 정유, 정밀화학, 엔지니어링, 반도체분야의 우수기업체는 물론 정부 및 공공기관 산하 연구기관(KIST 등)의 연구개발 분야로 진출 가능
정보보호	소프트웨어학부, 수학과, 전자정보공학부	정부 출연 연구소, 국가기관, 공기업, 대기업, 정보보호업체를 포함하여 전산업분야로 진출 가능
빅데이터	소프트웨어학부, 정보통계·보험수리학과, 시용합학부	<ul style="list-style-type: none"> <li>• 사회분야 : 범죄예측/방지 및 치안 유지 서비스, 건물 및 도로 등의 건축물 파손 인식 서비스, 화재 등 자연재해 예측 서비스, 물류 이동 감시 서비스, 교통 트래픽 조절 서비스, 버스노선결정 서비스, 자살예방서비스 등의 분야</li> <li>• 경영분야 : 맞춤형 상품 및 광고 추천 서비스, 탈세방지 서비스, 행정 서비스, 고객행동분석 서비스, 보험료 책정 서비스 등의 분야</li> </ul>
ICT 유통 물류	경영학부, 벤처중소기업학과, 컴퓨터학부, 산업정보시스템공학과, 전자정보공학부	홈쇼핑, 온라인 및 SNS상거래업체, On-line 해외 진출 제조업체, 물류업체, On-line 리서치 기업, On-line 광고 업체, 증권사의 애널리스트·트레이더 및 위험관리인력, 은행의 구조화 상품 개발, 위험관리 및 트레이더, 정보통신·이동통신·부가통신 분야 기업 등
통일 외교 및 개발협력	사회과학대학 전체 학과(부)	<p>정부및공공영역 : 교육부, KOICA 등</p> <ul style="list-style-type: none"> <li>• 지원기관: 국제개발협력민간협의회, 한국사회복지사협회, 사회복지공동모금회 등</li> <li>• NGO: 굿네이버스, 나눔인터네셔널, 어린이재단 등</li> </ul>

학과 설립 2017년 입학 정원 137명 전임 교원 -명  
h. convergence.ssu.ac.kr t. 02-829-8220

# ‘송실대학교 융합특성화자유전공학부는 베스킨라빈스31이다’

원하는 맛을 골라 먹듯 다양한 분야의 과목을 미리 경험해볼 수 있어서.

## 장세연 · 융합특성화자유전공학부 (현 화학공학과) 20학번

### 1찍부터 송실대학교 융합특성화자유전공학부를 꿈꿔왔다고?

1학년 때 다양한 과목을 수강해보며 제 적성과 진로에 맞는 학과는 어디일지 1년간 고민해 볼 수 있다는 것은 큰 장점입니다. 차별화된 토론식, 문제해결식, 체험식 교육을 통해 전문적 창의성과 융합적 역량을 습득하여 미래사회에서 요구하는 창의 융합적 사고를 지닌 글로벌 인재로 성장하는 발판을 마련해주기도 합니다. 실제로 저는 고등학교 때 이과였지만, 1학기 때는 역사, 철학 등을 공부하기도 했고, 2학기 때는 컴퓨터 프로그래밍, 물리, 수학을 이수하며 관심 있는 여러 분야를 공부할 수 있었습니다.

### 2형게나 강점이 많다고?

저는 연구원이나 엔지니어를 희망하고 있습니다. 현재 다니는 학과의 공부를 열심히 하고, 여러 관련 활동에도 참여하며, 제 진로를 구체적으로 찾아갈 예정입니다. 융합특성화 자유전공학부에서의 1년은 제가 좀 더 잘할 수 있는 분야, 저의 적성에 맞지 않는 분야를 판단하는 데 큰 도움이 되었습니다. 사실 저도 전공을 선택하기 전에 인기 학과인 소프트웨어, 컴퓨터학부에 관심이 있었는데, 1학기 때 파이썬 관련 과목을, 2학기 때는 C언어 관련 과목을 수강하고 공부를 해보니 관련 분야에 전혀 흥미가 없다는 사실을 깨달을 수 있었습니다. 막연하게 ‘취업도 잘되고, 인기 많은 학과니까 나도 해볼까?’라는 생각에 수강했지만, 1학년 때 미리 수강해보고, 저의 진로에 맞지 않는 길이라고 빨리 판단할 수 있었던 것 같습니다. 선배들과의 멘토링을 통해 먼저 진로에 대해 고민했던 선배들이 제 진로를 진지하게 함께 고민해주었던 것도 큰 도움이 되었습니다.

### 3가 고합니다. 송실대학교 융합특성화자유전공학부를 놓치지 마세요.

아직 자신이 무엇을 좋아하는지, 무엇을 하고 싶은지 모르겠다면 융합특성화자유전공학부로 오시는 것을 추천합니다! 융합특성화자유전공학부로 오셔서, 다양한 분야의 과목을 수강해보고 저처럼 진로를 찾아가 보세요. 남들보다 여러 가지의 기회를 얻을 수 있다는 점은 흔치 않은 경험이 될 수 있습니다. 고등학교 수험생활이 힘들겠지만, 끝이 얼마 안 남은 만큼 조금만 더 힘을 내고, 자신을 믿고 꾸준히 열심히 한다면 좋은 결과를 얻을 수 있을 거라 믿어요! 항상 응원하겠습니다.



흥미진진한 인터뷰  
전문은 송실대학교  
홈페이지 <S-Star>  
no.19 웹진에서 확인해  
보실 수 있습니다.



## 장학생 공통사항

1. 수시, 정시, 추가모집 입학생 중 장학생으로 선발된 자에 한하여 적용
2. 매 학기 한국장학재단 국가장학금을 신청하고 서류제출을 완료하여 소득분위가 확인되어야 함
3. 장학금 수혜기간 및 기준 성적
  - 가. 4년간(연속등록학기 8학기 이내) 또는 2년간(연속등록학기 4학기 이내)
    - 단, 4년간 장학금 수혜자 중 건축학부 건축학전공은 5년간(연속등록학기 10학기 이내) 수혜 가능
  - 나. 재학 중 매 학기 평점평균 3.7 이상을 유지해야 함(3.7 미만자 : 성적미만 직후 학기 장학금 없음)
  - 다. 직전학기 성적미달로 수혜 받지 못한 학기도 장학금 수혜기간에 포함됨
4. 등록금은 입학금 및 수업료에 한함(학생회비 등 기타납입금 제외)
5. 기숙사(생활관) 제공(방학기간 제외)은 실제 입실인원에 한하여 관리비를 면제하고, 그 외는 개인부담으로 함(기본 2인실 제공)
6. 입학 당시 모집단위 재학 시에만 해당(전과 등으로 모집단위가 변경 될 경우 장학혜택은 없음)
7. 세계최우수대학 박사과정은 석·박사 통합과정을 포함함(세계최우수대학의 기준은 본교에서 별도로 정함)
8. 해외대학 교환학생 파견 기간 동안 베어드입학우수장학금 중 등록금/학업지원비(생활비)/기숙사 혜택 없음
  - 단, 등록금 범위 내 타 교내·외 장학금 및 국가장학금은 수혜 가능함
9. 타 장학금과 중복수혜 불가하며, 재입학 시 장학혜택은 없음
10. 위 사항은 본 대학 2022학년도 모집요강에 의거 합격한 자에 한하여 적용되는 기준임
11. 기타 자세한 사항은 본교 장학규정 및 장학금지급내규에 따름

## 수능 성적기준별 장학제도

구분	자격기준(수능)		장학혜택	인원
	1등급	2등급 이내		
공통조건		영어, 한국사 모두	-	-
베어드 입학 우수 1	인문대학 법과대학 사회과학대학	국어, 탐구 2과목 (사회 또는 과학) 모두	수학(확률과 통계, 미적분, 기하 중 택1)	해당자 전원
	경제통상대학 경영대학	수학(확률과 통계, 미적분, 기하 중 택1), 탐구 2과목(사회 또는 과학) 모두	국어	
	자연과학대학 공과대학 IT대학	수학(미적분, 기하 중 택1), 과학탐구(2과목) 모두	국어	

구분	자격기준(수능)		장학혜택	인원	
	1등급	2등급 이내			
베어드 입학 우수 2	인문대학 법과대학 사회과학대학	국어, 탐구 2과목(사회 또는 과학) 모두	-	<ul style="list-style-type: none"> <li>• 4년간 등록금 전액</li> <li>• 학업지원비[매 학기 240만 원(월 40만 원)]</li> <li>• 기숙사(생활관) 4년 제공</li> </ul>	해당자 전원
	경제통상대학 경영대학	수학(확률과 통계, 미적분, 기하 중 택1), 국어 모두	-		
	자연과학대학 공과대학 IT대학	수학(미적분, 기하 중 택1), 과학탐구(2과목) 모두	-		
베어드 입학 우수 3	인문대학 법과대학 사회과학대학 경제통상대학 경영대학	3개영역 백분위 <b>단순평균 상위 6%</b> 이내 • 3개영역: 국어, 수학(확률과 통계, 미적분, 기하 중 택1), 탐구 2과목(사회 또는 과학) 모두	<ul style="list-style-type: none"> <li>• 2년간 등록금 전액</li> <li>• 기숙사 2년 제공(1·2학년)</li> </ul>	해당자 전원	
	자연과학대학 공과대학 IT대학	3개영역 백분위 <b>단순평균 상위 8%</b> 이내 • 3개영역: 국어, 수학(미적분, 기하 중 택1), 과탐(2과목)			
<b>공통조건</b>		<b>영어, 한국사 모두</b>	-	-	

- 국어(공통)는 화법과 작문, 언어와 매체 중 택1
- 자연과학대학, 공과대학, IT대학에 속한 모집단위는 수학(미적분, 기하 중 택1) 필수 지정
- 융합특성화자유전공학부는 대학 구분에 관계없이 자격기준 중 하나를 충족하는 경우 해당되는 장학혜택을 제공

### 수시 세부전형별 장학제도

구분	자격기준(수시)		장학혜택	인원
	전형	대상		
베어드 입학 우수 4	학생부종합 (SSU미래인재전형)	최초합격자 발표 기준으로 모집단위별 전형 총점 최상위자	1년간 등록금 반액	해당자 전원
베어드 입학 우수 5	학생부종합 (SSU미래인재전형)	최초합격자 발표 기준으로 모집단위별 전형 총점 순위 10% 이내인 자	1학기 등록금 반액	해당자 전원
	학생부교과 (학생부우수자전형)	최초합격자 발표 기준으로 모집단위별 전형 총점 최상위자		
	논술 (논술우수자전형)	최초합격자 발표 기준으로 모집단위별 전형 총점 최상위자		

- 베어드입학우수 4, 베어드입학우수 5 장학생은 수시모집 입학생 대상으로 선발

본교는 학업성적이 우수하거나, 경제적 사정이 어려운 학생들에게 등록금의 전액 또는 일부를 지급하여 국가와 사회에 봉사할 수 있는 유능한 인재를 양성하기 위한 다양한 장학제도를 운영하고 있음

승실대학교 장학팀 ☎ 02-820-0159, 02-828-7450

교내장학금 안내

장학금명	지급기준		장학금액
	수혜자격	기준성적	
<b>공통성적기준 : 직전학기 15학점 이상 이수(최종 직전학기는 12학점)</b>			
*베어드입학우수장학금	매 학기 공표된 신입생 모집요강 장학기준에 따라 선발된 입학자	3.7 이상	등록금 전액 등록금 반액 입학금
백마성적우수장학금	학업성적이 우수하고, 품행이 방정하며, 학과(부)장으로부터 추천을 받은 자	3.5 이상	수업료 100% 수업료 50% 수업료 25%
근로 장학금	교내근로	학업성적이 양호하며, 가정형편이 특히 곤란하고 학비 및 생활보조를 요하는 자	별도로 정함
	학과근로		별도로 정함
목사자녀장학금	한국기독교교회협의회(KNCC), 한국기독교 총연합회(CCK), 한국교회연합(CCIK), 한국독립교회연합회(KAICAM), 한국교회총연합회(UCCK)에 가입된 교단에 속하는 교회 목사의 직계자녀(본인포함) ※ 대한예수교장로회(통합)에서 이단·사이비로 규정한 교단 및 교회는 제외함	3.0 이상	일정액
*특기자장학금 [예체능우수인재전형(축구)]	본교에 재학 중인 우수한 예체능우수인재(축구)로서 교명을 선양하고 품행이 방정한 자	별도로 정함	별도로 정함
고시 합격자 장학금	사법시험, 5급공채(행정,기술), 외교관후보자 선발시험, 입법고시, 법원행시, 공인회계사	1차 합격한 자 (재학 중 통산 1회에 한하며, 합격 후 도래하는 첫 재학 학기부터 연속 2개 재학 학기 수혜)	2.5 이상
		최종 합격한 자 ※ 정규 8학기(건축학부 건축학전공 10학기)이내에서 졸업 시까지 수혜	3.0 이상 (합격 후, 최초학기는 2.5 이상)
	세무사, 관세사, 변리사, 감정평가사, 노무사, 법무사, 보험계리사	1차 합격한 자 (재학 중 통산 1회에 한하며, 합격 후 도래하는 첫 재학 학기부터 연속 2개 재학 학기 수혜)	2.5 이상
		최종 합격한 자 ※ 정규 8학기(건축학부 건축학전공 10학기)이내에서 졸업 시까지 수혜	3.0 이상(합격 후, 최초학기는 2.5 이상)
봉사장학금	① 총학생(부)회장 및 총학생회 간부 ② 단과대학 학생회(부)회장 및 단과대학 학생회 간부 ③ 학과 학생회장 ④ 국/영자신문사 기자, 방송국임원 ⑤ 인가된 동아리연합회 간부 ⑥ 기타 학교가 인정하는 학생자치조직의 간부 ⑦ 고시반 연구실장	2.3 이상	등록금 전액 등록금 반액 일정액
*국가 유공자 장학금	본인	국가 법령에 의거하여, 교육지원 대상인 자	별도로 정함
	(손)자녀		등록금 전액 (학교 50%, 국가 50%)
*북한 이탈 주민 장학금	본인	국가 법령에 의거하여, 교육지원 대상인 자	산술평균 70점 이상  등록금 전액 (지급비율은 별도로 정함)
	자녀		

장학금명	지급기준		장학금액
	수혜자격	기준성적	
<b>공통성적기준 : 직전학기 15학점 이상 이수(최종 직전학기는 12학점)</b>			
형제장학금	① 2인 이상의 본교 학부생 형제(자매 및 남매 포함)가 모두 장학금 신청학기에 정규등록학기 이내이며 동시 재학하는 경우, 형제 중 1인에게만 지급 ② 학기 말 지급하며, 형제 중 1인 이상이 학기 중 휴학, 자퇴, 제적 시 수혜 불가	3.0 이상	수업료 반액
동문자녀장학금	학부 졸업동문 자녀(신·편입학 첫 학기만 지급)	-	900,000원
*송실글로벌장학금	순수외국인 전형 입학자(신·편입학 첫 학기)	별도로 정함	별도로 정함
	순수외국인 전형 입학자(신·편입학 두 번째 학기부터) ※ 취득학점 12학점 이상	별도로 정함	별도로 정함
송실글로벌장학금 (TOPIK우수자)	① TOPIK 우수자 ※ TOPIK 등급 기준 별도로 정함 ② 재학기간 중 1회만 지급(재입학 시 재학기간 연속으로 인정)	-	별도로 정함
국제교류장학금	교환학생 및 복수학위생으로 선발된 자로서 해당 부서장으로부터 추천을 받은 자	2.5 이상	일정액
포상장학금	교명을 선양하고 품행이 방정한 자로 대학장의 추천을 받은 자	별도로 정함	일정액
학과(부)우수장학금	학과(부)장으로부터 추천을 받은 자	별도로 정함	일정액
교육지원장학금	본교에서 인정하는 각종 프로그램에 참여하여 지원자격을 득한 자	별도로 정함	일정액
군위탁장학금	학군 제휴 협약에 의거하며, 군위탁 특별전형으로 입학한 자	2.5 이상	수업료의 30%
장애학생장학금	본교에 재학중인 장애의 정도가 심한 장애인	2.5 이상	100만원
비전장학금	가정형편이 곤란한 자	별도로 정함	일정액
성적향상장학금	1. 직전학기 대비 학업성적이 현저히 향상된 자 2. 학사경고자로서, 직전학기 대비 학업성적이 현저히 향상된 자	별도로 정함	50만원
창업장학금	창업 관련 부서장으로부터 추천을 받은 자	-	일정액
SW장학금(I) / SW장학금(II)	SW중심대학 사업의 일환으로, 관련 부서장으로부터 추천을 받은 자	별도로 정함	별도로 정함

- 1) 모든 교내장학금은 매 학기 국가장학금 신청(서류제출 및 가구원 동의 포함)을 완료하고, 소득분위가 확인되어야 함
- 2) 입학하는 첫 학기에는 성적 기준을 적용하지 않으며, 교내장학금 수혜 자격 충족 시 장학금 수혜 가능
- 3) 모든 교내장학금은 장학규정에 따른 정규등록 8학기(건축학전공 10학기) 이내 수혜 가능(성적미달 학기 모두 포함)  
※ ‘\*’ 표시된 교내장학금에 한하여 입학금을 포함하여 장학금 지급 가능  
※ 학과(부) 자체적으로 다양한 장학제도를 운영하고 있으며, 해당 장학금은 각 학과(부) 사무실로 문의 요망

### 한국장학재단 국가장학금 안내 ☎ 1599-2000

장학금명	수혜자격	장학금액	구비서류	신청장소
국가장학 I 유형	한국장학재단에서 정하는 소득분위 해당자	한국장학재단의 소득분위별 장학금액	① 국가장학금 신청서 및 서약서 ② 가족관계증명서 ※ 제출해야 할 서류를 신청화면에서 확인 후, 한국장학재단으로 제출	한국 장학재단
국가장학 II 유형	국가장학 I 유형 수혜 자격 및 본교자격에 해당하는 학생	소득분위에 따라 차등지급		

### 한국장학재단 학자금대출제도 안내 ☎ 1599-2000

대학 신입생 및 재학생들의 학비 부담을 줄여 학업에 전념하도록 하기 위한 학자금지원 정책

- 1) 대출대상 : 해당학년도 신·편입생 및 재학생, 복학생
- 2) 신청방법 : 한국장학재단 홈페이지 신청 후 관련서류를 한국장학재단으로 제출
- 3) 신·편입생의 경우 신·편입학 학기에 한하여 先 등록금 납부 후 기등록 대출가능  
단, 재학학기(2학기 이상)의 등록금 납부 후 기등록 대출은 한국장학재단 지침에 따라 재학 중 1회로 제한

송실대학교는 세계 64개국, 414개 대학, 19개 기관과 지매결연을 맺고 다양한 글로벌 프로그램을 운영하고 있습니다. 학생들은 인턴십, 어학, 문화교류 등 필요에 맞게 프로그램을 선택할 수 있습니다.

송실대학교 국제팀    [study.ssu.ac.kr](http://study.ssu.ac.kr)    02-820-0705-8

## 장기 프로그램

### • 교환학생

본교와 교류협정을 체결한 외국 대학교와 기관에 학생을 파견해 학습체험 기회를 제공한다. 교환방문학생으로 선발되면 본교에 등록하고 1학기 또는 1년간 상대교에서 수학하게 된다. 상대교에서 취득한 학점은 학점 전환 신청절차에 따라 본교 학점으로 인정받는다.

### • Soongsil Honors Program(SHP)

우수 인재 양성을 목적으로 하는 프로그램. 참가 학생이 원하는 해외 명문대학교에서 수학할 수 있는 기회가 주어진다. SHP 장학생과 SHP 엘리트로 나누어 선발하며 SHP 장학생은 최대 1만5천 달러, SHP 엘리트는 최대 2만5천 달러 범위에서 수업료를 지원한다.

### • 복수(공동) 학위 과정

본교에서 2년 수학하고 교류협정이 체결된 외국 대학에서 2년간 수학한 후 양교의 학위를 동시에 취득할 수 있다. 신청자가 장학금 자격 기준을 충족했을 경우 최대 4학기까지 본교 등록금에 대한 장학금을 지급한다.

## 단기 프로그램

### • 글로벌리더양성 프로그램

하계 또는 동계 방학 기간 중 해외 우수 대학의 계절학기 프로그램 또는 인턴십 프로그램을 참여하는 프로그램이다. 단 기간 집중 학습을 통해 글로벌 감각과 해외 취업역량을 강화 할 수 있다. 지원 자격을 충족하는 학생에게 프로그램 비용 일부를 장학금으로 지원한다.

### • 외국어역량강화 프로그램

하계 또는 동계 방학 기간 중 해외 우수 대학에서 외국어를 습득하고 현지 문화를 배우는 프로그램으로 집중 외국어 교육을 통해 국제화 소양을 함양하고 외국어 실력 향상 시킬 수 있다. 지원 자격을 충족하는 학생에게는 프로그램 비용 일부를 장학금으로 지원한다.

### • Soongsil International Summer School

하계 방학 기간 4주 동안 본교 자매대학 외국 학생들과 함께 계절학기 개설 과목을 수강함으로써 학점 취득 및 외국 학생들과 교류할 수 있는 기회를 제공한다.

### • 학생 외교 프로그램

#### [SIA(Soongsil International Ambassador)]

본교를 방문하는 해외 대학기관 관계자를 도우며 송실대 학교를 알리는 학생 외교 프로그램. 참가 학생들은 송실대학교 국제 학생대사로 활동하며, 본교의 얼굴이자 문화 외교관으로 경험을 쌓는다.

#### [SISO(Soongsil International Student Organization)]

본교 학생과 외국인 학생간 교류를 증대하기 위한 학생 외교 프로그램. 참가자는 본교에서 수학하는 외국인 교환학생의 학교생활을 지원한다.

### • 교외 프로그램

국내외 정부기관 및 단체가 진행하는 국제 프로그램의 정보를 제공하여 재학생의 참여를 독려하고 있다(각국 대사관 주최 강연, 미대사관 뉴 제너레이션 세미나, APEC 유스 포럼, 월드문, HPAIR 등).

## 승실대학교 주관 창업 행사

### • 창업동아리 지원 프로그램

#### [SSUUP 창업동아리 육성 프로그램]

창업에 관심 있는 교내 학생들에게 초기 창업보육을 지원함으로써 효율적인 창업 기반 구축 및 성공 창업 기회 제공, 창업 인재들을 발굴하는 프로그램

- 시제품 제작비 및 창업동아리 창업 공간 지원 등
- 창업중점교원의 담임멘토제 운영

### • SD밸리 창업페스티벌

- 동작구청과 협업하여 창업열기 확산 및 청년 창업문화를 전파하기 위하여 창업페스티벌 개최
- 창업박람회(창업 기업 홍보), 창업상담, 유명 CEO특강
- 신산업 분야 체험 프로그램 등 창업분위기 조성을 위한 행사 진행
- 직접 체험, 창업 퀴즈를 통한 50만 원 상당의 경품 추첨

**지원대상** 창업에 관심을 갖고 있는 승실대 재(휴)학생, 동작구 주민 대상  
**지원혜택** 창업자 사업역량 및 아이템 자가진단 멘토링, 신산업 분야

### • 스타트업 펌프 통합경진대회

- 교내 창업 또는 발명(특허, 아이디어)에 잠재력을 가진 학생을 효과적으로 발굴하여 강연을 통한 능력 배양과 포상 등을 통해 성공적인 사업화 기회 제공
- 본교 경진대회 자체 브랜드 구축

**지원대상** 교내 예비창업자 및 창업 3년 미만 창업자(팀)  
**지원혜택** 선발된 6팀 창업 지원금(대상 300만 원, 최우수상 200만 원, 우수상 100만 원) 지원

## 창업친화적 학사제도

### • 창업대체학점인정제

창업준비활동이나 창업을 통해 학습목표 달성이 가능한 경우 이를 학점으로 인정하여 창업으로 인한 학업중단을 최소화하는 제도

- 창업동아리 실습(최대 6학점 인정), 창업기업실습(최대 18학점 인정)

### • 창업교과목

#### [깨움-키움-이룸(3단계) 창업교과목 운영]

- 1단계(깨움-기초이론) 창업과디자인생각 | 기업가정신과 행동
- 2단계(키움-실습/중급이론) IOT 실전창업 | 창업프로세스의 이해
- 3단계(이룸-자금지원/심화이론) 실전창업프로젝트 + 창업팩토리

### • 창업휴학제

창업과 학업을 병행하기 어려운 창업기업 대표 학생이 성공적으로 사업을 운영할 수 있도록 지원하기 위하여 도입

**창업휴학** 창업 사유로 하는 휴학

**휴학가능기간** 2년(4학기) 이내에서 일반휴학과는 별도로 추가 휴학 허용

#### 신청자격

- 2학년 이상이며, 신청시점에 창업교과목을 6학점 이상 이수한자
- 창업기업의 업종이 전공(복수전공 포함)과 관련된 분야일 것(전공(복수전공 포함)과 무관하나 실무위에서 심의하여 승인한 경우 예외 허용)

### • 창업장학금

성공적인 창업을 위해 적극적으로 활동하는 학생들을 장려하기 위하여 도입

#### [창학장학금(교내)]

※ 타 장학금과 중복수혜 가능(수업료 한도 내 차등 지급) 창업교육이수/창업활동/창업행사 등의 창업활동 프로그램에 적극 참여한 학부생(휴학생 제외)을 대상으로 창업 마일리지 부여하여 일정 요건에 해당하는 학생에게 학비를 지원하는 제도

#### [희망사다리장학금(창업부문)]

창업한 대학생을 대상으로 매 학기 등록금전액과 창업준비 장려금(학기당 2백만 원)을 지원함으로써 학생의 등록금 부담 완화와 대학 내 창업문화 조성

#### 지원자격

- 창업강좌 이수(예정)자
- 기존에 사업자등록하여 현재 창업을 유지하고 있는 학생 또는 장학금 신청학기 내 창업예정자

### • 융합창업 연계전공 운영

**신청자격** 신청일 시점 2~7학기 이수자

**이수학점** 총 36학점(1영역 18학점, 2영역 18학점)

**신청방법** 신청기간(정정기간)에 온라인 신청 후 해당 교과목을 수강하여 이수 요건을 충족한 경우 학위증 수여

송실대학교는 학생이 입학함과 동시에 지도교수를 배정해, 진로와 취업을 지도하는 진로지도교수제도를 시행하고 있습니다.

송실대학교 진로취업센터 진로취업팀    [job.ssu.ac.kr](http://job.ssu.ac.kr)    02-820-0168

## 송실 인재들이 입증한 내실있는 성과



### STEP1 진로지도교수 상담제도



송실대학교 학생이라면 누구나 지도교수와 상담을 진행하게 된다. 매학기 최소 1회 이상 지도교수와의 정기적인 상담을 통하여 학생들은 다양한 진로를 탐색할 수 있으며, 학업과 장래에 필요한 부분을 준비할 수 있다.

### STEP2 취업동문 멘토링



졸업 후 직장에 근무하고 있는 선배가 멘토가 되고, 그 선배의 멘티가 되고 싶은 학생을 모집해 멘토링 프로그램을 진행하고 있다. 이를 통해 학생들은 선배 멘토들로부터 생생한 현장 이야기를 들을 수 있다.

### STEP3 체계적인 역량강화 프로그램



1학년부터 4학년까지 단계별 역량강화 프로그램이 마련되어있다. 학년별로 정규 취업 교과목이 있으며, 4학년까지 수강하면서 포트폴리오 만들기에 도움을 받을 수 있다. 취업은 자신의 적성이 무엇인지 알고 목표를 이뤄가는 과정이 중요하므로 저학년 때부터 차근차근 준비하는 것이 좋다.

송실대학교는 학생이 입학함과 동시에 지도교수를 배정해, 진로와 취업을 지도하는 진로지도교수제도를 시행하고 있습니다.

송실대학교 진로취업센터 진로취업팀 | [job.ssu.ac.kr](http://job.ssu.ac.kr) | 02-820-0168

### 현장 실습 프로그램

- **국내단기(4주8주) | 국내장기(16주 이상)**  
산업현장에서 실습 기회를 제공해 취업 희망 업종 및 직무에 대한 이해도를 높임
- **해외인턴십**
  - 학기 초 지원자를 모집해 운영(학교지원금 지원)함
  - 2학년 이상 재휴학생, 편입생 1학기 이상 이수자 지원 가능

### 취업 교육 프로그램

- **취업 캠프**  
취업 마인드 형성 및 정보 제공을 위한 프로그램
- **직무 교육**  
영업, 마케팅, 인사, 전략기획, 유통, 서비스, 금융 등 각 직무의 이해를 넓히는 집중 교육
- **SSCAP+ / SSCCEP+**  
진로탐색 및 취업역량 강화를 위한 진로 취업 집중 교육

### 취업 지원 프로그램

- **입사서류, 면접, 이미지 클리닉**  
기업 입사 준비를 돕는 관련 클리닉을 상시 운영
- **취업성공사례 수기집 제작**  
취업에 성공한 선배와 재학생들의 수기를 공모해 정보 제공
- **취업준비 지원**  
공통의 취업 목표 달성을 위해 학생들이 자율적으로 구성한 취업 공동체 활동 지원
- **직무 교육**  
기업에서 실시하는 모의직무능력검사 및 해설 강의를 지원
- **1:1상시상담 및 취업 정보 자료 제공**  
취업지원관(대기업 임원 경력 산학협력중점교원 포함)과 1:1 상시 상담 및 선배의 취업 현황 통계자료 상시 열람 가능
- **취업, 아르바이트, 기업 추천 정보 제공**  
학교로 접수되는 모든 정보는 경력개발시스템(job.ssu.ac.kr)에 공개
- **채용설명회 및 상담회**  
기업에서 학생 리쿠르팅 기간 동안 채용설명회와 상담회를 실시하여 학생과 기업 간 만남 주선



지금 선택한 전공이 대학 입학 후 나와 잘 맞지 않으면 어쩌나 걱정되나요?  
 송실대학교는 전과, 다전공 프로그램 등으로 학생들의 전공 선택지를 활짝 열어두고 있습니다.

송실대학교 교무처 학사팀    [ssu.ac.kr](http://ssu.ac.kr)    02-820-0150

송실대학교는 진로를 확정하지 못한 학생을 위해 각 학과(부)별로 입학정원의 일정 비율 이내에서 전과 학생을 받고 있다. 선발방법은 학과(부)마다 다르지만 학점과 면접의 비중이 높다. 전공 외에 다른 분야를 함께 배우고 싶은 학생을 대상으로 복수전공, 부전공, 연계전공, 융합전공 등 다양한 경로를 열어두고 있다.

## 전과

기간 매년 초(1월 10일경)

방법 u-SAINT 포털 ▶ 학사관리 ▶ 학적변동 ▶ 전과 신청

자격 신청일 현재 재학생 및 복학예정자 중 2~5학기 이수자

## 다전공(복수전공, 부전공, 연계전공, 융합전공)

기간 매 학기 전 소정기간(1월, 7월 10일경)

방법 u-SAINT 포털 ▶ 학사관리 ▶ 학적변동 ▶ 다전공 신청

자격 신청일 현재 재학생 및 복학예정자 2~6학기 이수자(단, 연계전공과 융합전공은 1학기 이수자도 신청 가능)

## 참고사항

- 전과 불가 학과(부) : 스포츠학부
- 복수전공, 부전공 불가 학과 : 건축학전공(5년제), 스포츠학부, 영화예술전공
- 부전공 불가 학과 : 컴퓨터학부, 소프트웨어학부
- 각 학과 선발 심사 시 성적은 학적부 성적 반영
- 같은 학과(부)로 전과·다전공 동시 신청 시, 전과 ▶ 복수전공 ▶ 부전공 순으로 선발
- 연계전공 : 융합창업
- 융합전공 : 빅데이터, 빅데이터컴퓨팅, 스마트소재/제품, 양자나노, 에너지공학, 통일외교 및 개발협력, 문화서비스산업, 스포츠마케팅, 스마트자동차, 정보보호, ICT유통물류, 사회적기업과 사회혁신, AI로봇, 뉴미디어콘텐츠

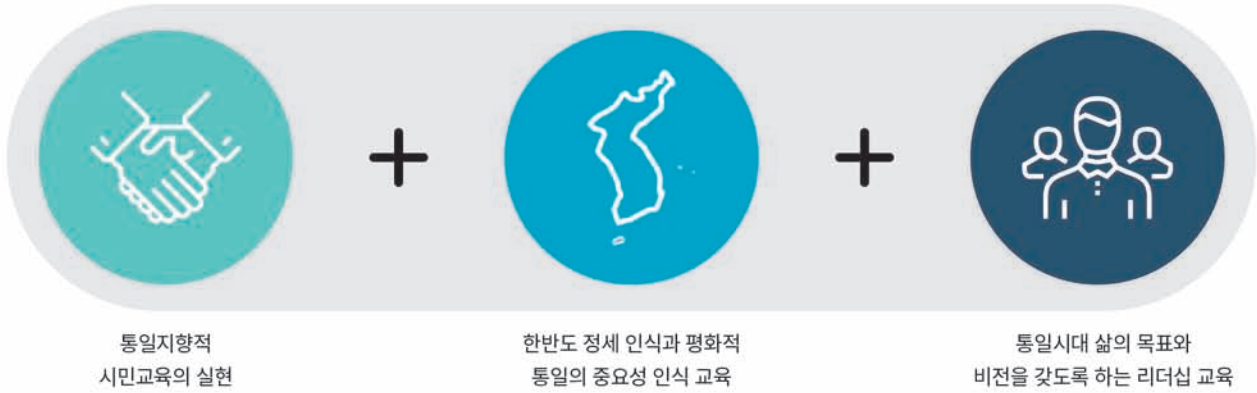
## 승인기준·교과과정

각 학과(부) 사무실 문의

송실대학교는 통일한국의 시대정신을 이끄는 기독교 대학으로 통일시대의 지도자를 육성하고 있으며, 학생 스스로가 통일에 대하여 생각하고, 공부하고, 토론할 수 있는 교육의 장을 마련하고 있습니다.

송실대학교 베어드학부대학    [tongil.ssu.ac.kr](http://tongil.ssu.ac.kr)    02-820-0725

## 교육목표



## 운영 목적과 필요성

- 지리적 경계를 허무는 통일부터 남과 북 사람들이 하나가 될 때까지의 기간은 대학생 세대의 생애와 같음
- 통일시대 주역이 되기 위해서는 사회변화를 예측하고 자신의 삶의 목표와 비전을 갖도록 훈련이 필요
- 송실대학교에서는 통일시대 핵심역량인 ‘창조적 지식’, ‘조화로운 교양’, ‘세계를 향한 도전정신’을 중심으로 교육
- 이를 체계화하여 집중교육하기 위해 교양필수 교과목 <한반도 평화와 통일> 개설
- <한반도 평화와 통일> 교과목을 수강하는 모든 학생들은 학교 연수원에서 2박 3일간의 ‘송실평화통일스쿨’을 이수



최첨단 시스템, 쾌적한 주거시설, 다양한 편의시설까지 두루 갖춘 Residence Hall(생활관)은 재학생들의 학업성취도와 대학생활의 질을 높이는데 기여하고 있습니다.

Residence Hall(생활관) ☎ 02-2621-0100, 0200, 0300, 0400

### 입사자격

- 학부 및 대학원 재학생과 신입생, 교직원 등

### 입사자 선발 기준

- 신입생 40%, 재학생 60%
- 지역, 성별, 성적, 거주기간 등을 종합적으로 고려하여 선발

### 입사지원시기

- 재학생(학기, 반기 사용자): 매년 12~1월, 6~7월
- 방학 사용자: 6월, 12월
- 신입생: 정시합격자 발표 직후

### 시설 현황

- 연면적: 약 8,800평(지하2층 지상12층)
- 수용인원: 1,403명(남자 800명, 여자 603명), 신청현황에 따라 변동
- 사생실 형태: 1인실(41개, 장애인실 4개 포함), 2인실(648개), 4인실(10개), 게스트하우스A(11개), 게스트하우스B(15개)
- 편의시설: 식당, 편의점, 택배사무실, 다목적실, 자율학습실, 세탁실(남, 녀 별도), 체력단련실

### 입사자 선발 기준

- 1순위: 서울, 인천, 경기 이외의 지역 거주자
- 2순위: 서울, 인천, 경기 지역의 거주자
- ※ 장애인, 기초생활수급자, 차상위 계층은 우선 선발
- ※ 동일 순위내 선발은 직전학기 성적, 상벌점 등을 점수화 하여 선발 순위에 적용
- ※ 신입생의 경우 동일 순위 내 무작위 선발



송실대학교 진로취업센터에서는 재학생의 사회진출 기회를 지원하고, 보다 쾌적한 학습 환경을 제공하기 위하여 고시반을 운영하고 있습니다.

## 고시반 현황

교육목표	정원	입실 대상자
5급 공채반(靑白室)	25명	<ul style="list-style-type: none"> <li>• 학부 재학생</li> <li>• 영어능력검정시험 요건 충족</li> <li>• 한국사능력검정시험 2급 이상</li> <li>• 입실시험(PSAT) 성적 우수자</li> </ul>
공인회계사반(靑意齋)	83명	<ul style="list-style-type: none"> <li>• 정기 입실시험 성적 우수자</li> <li>• 토익 700이상</li> </ul>
관세사반	24명	<ul style="list-style-type: none"> <li>• 관세사에 관심 있는 모든 송실인</li> <li>• 관세사 1차 합격자 우대 선발</li> </ul>
공인노무사반	13명	<ul style="list-style-type: none"> <li>• 공인노무사 시험을 준비하는 본교 재학생</li> </ul>
변리사반	16명	<ul style="list-style-type: none"> <li>• 토익 성적 취득자</li> <li>• 한국사 능력검정시험 2급 이상(5급 기술직 한정) 우대</li> <li>• 학교 성적 우수자 우대</li> <li>• 과거 시험 응시자 또는 1차 시험 합격자 우대</li> </ul>
법학전문대학원반(崇賢館)	40명	<ul style="list-style-type: none"> <li>• 법학전문대학원 진학을 준비하는 본교 재학생</li> </ul>
7급 공무원반	35명	<ul style="list-style-type: none"> <li>• 학교 성적 우수자</li> <li>• 7급 시험 응시자 우대</li> </ul>
언론고시반(가온누리)	20명	<ul style="list-style-type: none"> <li>• 언론사입사를 준비하는 송실대학교 재학생</li> <li>• 남학생의 경우 군필자 혹은 면제자</li> </ul>
임용고시반	16명	<ul style="list-style-type: none"> <li>• 송실대학교 학부 재학생</li> </ul>
<b>계</b>	<b>272명</b>	

- 수험 준비 지원(정기 모의고사 및 생활관리 등)
- 수험교재 및 수험준비 비용 지원
- 전용좌석 및 사물함 제공
- 해당 시험 설명회 지원 및 합격선배 홀커밍(멘토링) 지원
- 세미나실, 동영상 강의실, 체력단련실, 이용권한 부여
- 고시합격자의 경우 장학금(전액/반액) 지원

송실대학교의 건학이념인 '진리와 봉사'를 실천하고, 나만을 위한 삶이 아닌 동행하는 삶을 살아갈 수 있도록 다양한 봉사활동 프로그램을 운영하고 있습니다.

송실대학교 사회공헌센터    ④ vssc.ssu.ac.kr    ① 02-820-0801~3, 0810

## 봉사활동 인증제

- **사회 봉사 인증제**

본교 재학생들이 사회적 요구에 대하여 관심을 갖고 봉사활동을 적극적으로 수행했음을 대외적으로 인증함으로써 사회적 신뢰도를 높임

- **인증조건**

섬김의 리더십, 사회봉사실천1·2·3을 모두 이수하였을 경우

## 해외봉사 프로그램

- **하계 프로그램(재능나눔 해외봉사/IT봉사)**

모집 및 선발시기 3~4월

파견시기 7~8월

봉사내용 교육봉사 및 노력봉사, IT봉사, 문화교류 등

- **동계 프로그램(재능나눔 해외봉사/IT봉사)**

모집 및 선발시기 9~10월

파견시기 1월~2월

봉사내용 교육봉사 및 노력봉사, IT봉사, 문화교류 등

## 7+1 장기해외봉사 프로그램

전체 8학기 중 1학기에 해당하는 학점을 장기해외봉사에 참여하여 최대 18학점을 인정받을 수 있습니다.

**학점인정** 일반선택 및 전공선택 18학점(전공선택0~6학점+일반선택)

※ 학과에 따라 전공연관성을 고려하여 전공선택학점 인정범위가  
다름

**모집 및 선발시기** 1학기(5월), 2학기(11월)

**파견지역** 인도, 캄보디아, 라오스, 베트남, 인도네시아, 네팔

**파견기간** 4개월(인도는 3개월)/사전교육 1개월

**활동내용** 교육봉사

## 국내봉사 프로그램

송실베어드봉사단을 중심으로 사회공헌센터에서 각종 프로그램을 진행하고 있습니다. 교내에서 진행되는 프로그램 이외에도 외부 기관과 협력하여 진행되는 봉사프로그램이 있습니다.

## 송실베어드봉사단 학생서포터즈

봉사프로그램 자체기획 및 운영, 외부기관 연계봉사, 전문봉사단 및 전공연계봉사단 운영 등

## 내봉사단

소년소녀가정 자녀 지원 멘토링 및 장애인 그룹홈

## 방과후교실

교내 동아리들이 각자의 특성을 살린 프로그램을 교내에서 진행

## 대학생활을 보다 즐겁고 알차게, 다양한 학생활동

전공 교과목 외에도 대학에서 할 수 있는 일은 다양합니다.  
다양한 학생활동을 통해 자신의 적성과 흥미를 파악하는 한편, 교양지식을 쌓고 교우관계까지 돈독히 맺을 수 있습니다.

### 동아리

분과	주제	운영 동아리
연대사업분과	봉사활동, 사회적 문제 해결 등 사회참여	4
언행예술분과	음악, 무용, 연극 등 예술	12
종교분과	성경공부, 선교활동 등 기독교	8
창작전시분과	문학, 미술, 사진, 영화 등 창작예술	7
체육분과	다양한 종목의 체육활동	10
학술제1분과	역사, 통일 등의 학술연구	5
학술제2분과	인문, 사회, 과학 등 다양한 분야의 학술연구	9

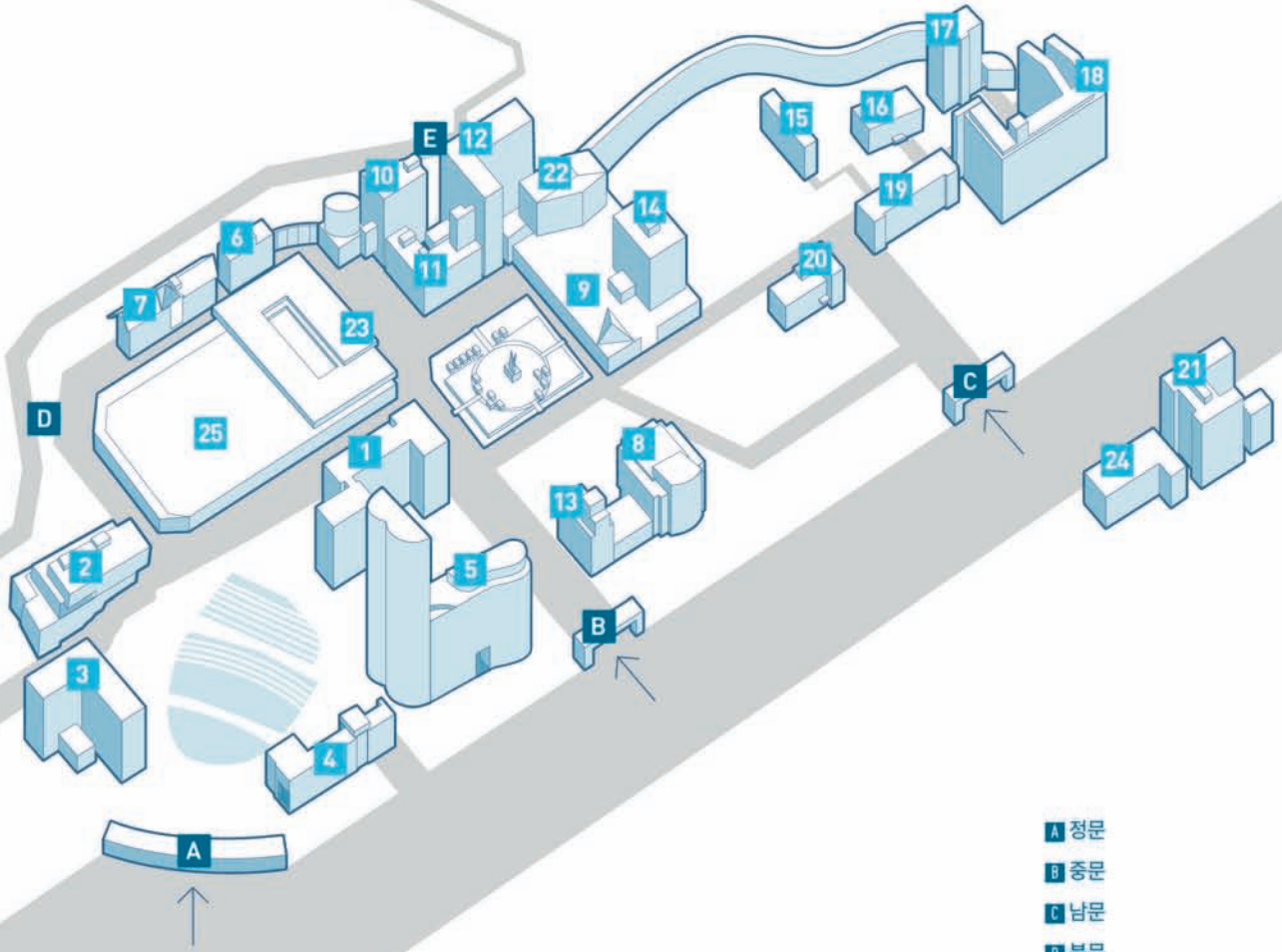
### 언론4국

- **송대시보** 송실을 대표하는 대학신문으로서 1919년에 창간하여 현재까지 학내 여론의 장이 되어 학교와 학생들의 커뮤니케이션을 돕고 있습니다.
- **송실타임즈** 잡지형태의 영자신문으로 1982년부터 현재까지 학교의 소식을 국내·외에 소개하는 역할을 합니다.
- **교내방송국(SSBS)** 1971년에 개국했으며, 학교와 학생들의 소식을 전달·중재하는 역할을 하고 있습니다. 현재 오디오, 영상 방송을 운영 중입니다.
- **인터넷방송국(SSIZEN.NET)** 2000년에 개국했으며, 학교 소식을 생생하게 전달하는 한편 교양, 예능, 취업 등의 다양한 정보를 일곱 개의 채널을 통해 제공합니다.

### 독서인재프로그램(중앙도서관)

- **교수와 함께하는 독서토론세미나** 지도교수를 중심으로 학생들이 세미나그룹을 구성하여 도서를 읽고 학습하며 전문성을 배양하는 프로그램
- **독서탐방대** 학생들이 구성된 팀에서 직접 탐방계획을 세워 도서의 배경이 되는 장소를 탐방하는 프로그램
- **저자강연회** 베스트셀러 저자 및 학생들이 원하는 저자를 초빙하여 학생들의 지식과 교양을 풍부하게 하는 학습역량 발전중심 프로그램

# 캠퍼스 안내



- A** 정문
- B** 중문
- C** 남문
- D** 북문
- E** 조만식기념관  
지하주차장 진입로

- |                 |                    |                   |                   |
|-----------------|--------------------|-------------------|-------------------|
| <b>1</b> 베어드홀   | <b>8</b> 환경직기념관    | <b>15</b> 연구관     | <b>22</b> 웨스트민스터홀 |
| <b>2</b> 송덕경상관  | <b>9</b> 신앙관       | <b>16</b> 장신관     | <b>23</b> 학생회관    |
| <b>3</b> 문화관    | <b>10</b> 벤처중소기업센터 | <b>17</b> 글로벌브레인홀 | <b>24</b> 창의관     |
| <b>4</b> 안익태기념관 | <b>11</b> 진리관      | <b>18</b> 레지던스홀   | <b>25</b> 대운동장    |
| <b>5</b> 향남공학관  | <b>12</b> 조만식기념관   | <b>19</b> 전산관     |                   |
| <b>6</b> 교육관    | <b>13</b> 한국기독교박물관 | <b>20</b> 미래관     |                   |
| <b>7</b> 백마관    | <b>14</b> 중앙도서관    | <b>21</b> 정보과학관   |                   |

# 교통 안내 지하철 7호선 송실대입구역



지하철

지하철 7호선 송실대입구역 ③번 출구  
(③번 출구로 나오면 바로 학교 정문입니다)



버스

간선 버스 501, 506, 641, 650, 750, 751, 752, 753  
지선 버스 5511, 5517  
공항 버스 6019



승용차

용산 방면

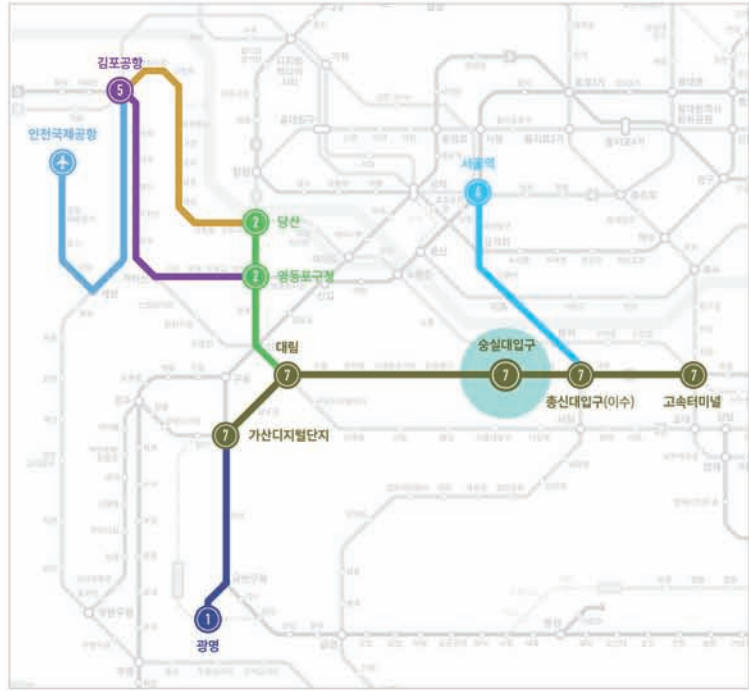
용산 ▶ 한강대교 ▶  
상도터널 ▶ 상도사거리에서 좌회전 ▶  
송실대학교 입구 삼거리에서 좌회전 후 220m 직진 ▶  
송실대학교 중문

장승배기 방면

장승배기 ▶ 상도동우체국 ▶  
상도동성당 ▶ 상도동사거리 직진 ▶  
송실대학교 입구 삼거리에서 좌회전 후 220m 직진 ▶  
송실대학교 중문

이수사거리 방면

이수사거리 ▶ 남성역 ▶  
총신대 ▶ 백운소방파출소 ▶  
송실대학교 남문에서 180m 직진 ▶ 송실대학교 중문



<본교 정문>



# Soongsil sAiling



- 1906  
최초 근대 대학
- 1938  
일제 항거 자진 폐교
- 1954  
서울 송실 재건
- 1970  
최초 전자계산학과
- 1991  
최초 인공지능학과
- 1995  
최초 벤처중소기업학과
- 2001  
최초 생명정보학과
- 2005  
최초 IT대학
- 2019  
시 교양필수 교육 실시
- 2021  
전공 연계 시융합교육 실시

최초를 시작한 송실인  
새로운 시작에 도전하다

대한민국 교육의 시작  
새로운 학문의 시작  
푸르른 청춘의 시작

송실의 시작은  
곧, 미래이기에

송실은 새로운 시대를 향해합니다

# 숭실의 모든학문은 시로 통한다