

# SSU:PECIAL ONE

정시모집요강



2026학년도 입학전형 주요사항 ..... 08

- 입학전형 요약 ..... 09
- 정시모집 주요사항(변경사항) ..... 09
- 모집단위별 입학정원 및 개설전공 ..... 11
- 전형별 모집인원 ..... 12
- 원서접수 및 전형일정 ..... 13
- 합격자 발표 및 등록 ..... 14

전형안내 ..... 15

- 수능위주 일반전형 가·나·다군 ..... 16
- 실기위주 일반전형 ..... 20
  - 다군 예술창작학부(문예창작전공), 스포츠학부
  - 스포츠학부 실기고사 실시요령 및 평가기준표
- 수능위주 정원외특별전형 ..... 29
  - 가·나·다군 특성화고교졸업자
- 수능위주 정원외특별전형 ..... 32
  - 가·나·다군 농어촌학생
- 수능위주 정원외특별전형 ..... 36
  - 가·다군 기초생활수급자및차상위계층
- 특성화고등을졸업한재직자전형 ..... 39

대학수학능력시험 반영방법 ..... 42

- 대학수학능력시험 반영영역 ..... 43
- 대학수학능력시험 반영방법 ..... 43

제출서류 ..... 46

- 서류 제출 유의사항 ..... 47
- 제출서류 양식 ..... 49

지원자 유의사항 ..... 51

- 공통 유의사항 ..... 52
- 원서접수 유의사항 ..... 53
- 대입 복수지원 및 이중등록 유의사항 ..... 54
- 대학입학전형자료 온라인 제공 안내 ..... 55

전형료, 등록포기 및 환불 안내 ..... 56

- 전형료 ..... 57
- 등록포기 및 환불 ..... 59

장학 및 학사 등 안내 ..... 60

- 장학 안내 ..... 61
- 학사제도 안내 ..... 65
- 기숙사 안내 ..... 68
- 주요 업무별 담당부서 및 연락처 ..... 69
- 캠퍼스 맵 ..... 70
- 교통 안내 ..... 71

2026학년도 정시모집요강

송실대학교 소개와 함께 2026학년도 정시모집 전형의 주요사항을 담았습니다. 전년도와 달라진 변경사항, 필요 서류와 제출 방법까지 자세히 안내해 수험생의 든든한 길잡이가 되고자 합니다.



위량제(偉良祭)  
송실대학교 축제

## SSU:PECIAL ONE

송실의 창은 대한민국 대학의 역사와 지식인의 미래를 투영합니다.  
1954년 재건의 울림은 2026년 청춘의 뜨거운 환호로 이어질 것입니다.  
무대 위에서, 잔디밭에서, 송실인의 열정과 웃음은 끝없이 피어날 것입니다.  
오늘의 송실은 젊은 에너지로 내일을 노래합니다.

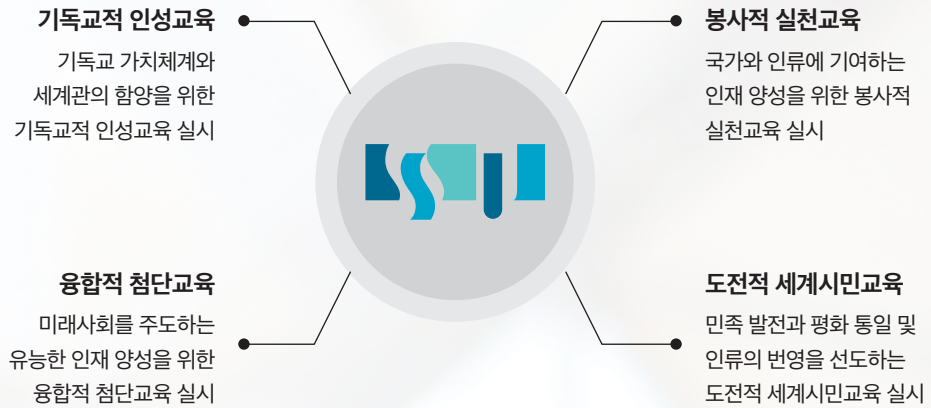






## 기독교 정신에 기초한 진리와 봉사

숭실대학교는 한국 최초의 근대 대학으로서,  
기독교 정신을 바탕으로 진리와 봉사를 건학이념으로 하여 설립되었습니다.



## 미래를 선도하는 품격 있는 글로벌 창의 리더



본교는 기독교 정신을 기초로 설립된 대학으로,  
건학이념에 따라 모든 학생은 소정의 기독교 과목과 채플을 이수하여야 합니다.

# 미래의 송실대학교

## 학생에게

2026학년도 입시를 준비하고 계신 수험생 여러분,  
송실대학교 총장 이윤재입니다.

입시라는 커다란 도전은 설렘과 두려움을 함께 주겠지만  
이는 새로운 가능성을 향한 기회이기도 합니다.

그런 여러분께, 여러분의 잠재력을 한층 더 키워줄 수 있는  
송실대학교를 자신 있게 소개합니다.

송실대학교는 128년의 역사와 전통을 지닌,  
대한민국 최초의 근대적 민족대학입니다.

1897년, 미국 선교사 윌리엄 베어드 박사가 신지식과  
신앙의 씨앗을 심으며 근대화와 혁신의 문을 연 송실은  
사회와 국가 발전을 이끄는 수많은 인재를 길러냈습니다.

독립운동의 거점이자 정의를 실천하는 장으로서의  
사명을 감당했으며, 일제강점기에는 신사참배 강요에  
저항하며 자진 폐교를 선택한 지조의 대학이기도 합니다.

그러나 송실은 전통에 안주하지 않습니다.  
시대의 흐름을 읽고 미래 교육을 선도하며  
지속적인 혁신을 이어가고 있습니다.

1970년 한국 최초로 컴퓨터를 도입하여  
전자계산학과를 설립하였으며,  
1995년 컴퓨터학과 신설, 2006년 IT대학을 신설하여  
IT산업 발전에 크게 기여하였습니다.

특히 올해는 국내 최초로 AI대학을 신설하여  
AI시대를 이끌어 나갈 핵심 인재 양성에 앞장서고 있으며,  
컴퓨팅 인프라와 연구 시설에 대한 대규모 투자를 통해  
2026학년도부터 여러분을 맞이할 준비를 마쳤습니다.

또한 송실은 여러분의 꿈과 미래를 위해  
다양하고 풍부한 기회를 마련하고 있습니다.

취업, 창업, 공무원, 인턴십, 공모전 등 다양한 비교과 과정,  
해외 교환학생, 해외봉사 등 진로와 성장을 위한 프로그램이  
체계적으로 준비되어 있으며, 각계각층에서 활약 중인  
훌륭한 선배들이 여러분의 든든한 멘토가 되어줄 것입니다.

청년은 가능성의 또 다른 이름입니다.

송실은 여러분의 가능성을 실현할 준비가 되어 있습니다.

새로운 배움에 대한 열정을 품고,  
여러분의 꿈을 구현할 송실에 주저 없이 지원하기를 바랍니다.

다양한 사람들과 교류하며 시야를 넓히고,  
스스로 설정한 목표를 향해 당당하게 나아가는 그 여정에  
송실은 언제나 여러분과 동행할 것입니다.

AI시대의 미래를 이끌 여러분의 도전을  
송실이 언제나 응원하겠습니다.  
여러분의 희망찬 미래가 송실과 함께 펼쳐지길 기대합니다.

감사합니다.

송실대학교 총장  
**이 윤 재**







# Part 1.

## 2026학년도 입학전형 주요사항

• 입학전형 요약 .....	09
• 정시모집 주요사항(변경사항) .....	09
• 모집단위별 입학정원 및 개설전공 .....	11
• 전형별 모집인원 .....	12
• 원서접수 및 전형일정 .....	13
• 합격자 발표 및 등록 .....	14



## 1

## 입학전형 요약

전형유형	전형명		모집인원(명)	전형방법	전형요소 및 반영비율				
					대학수학능력시험	실기	서류종합평가		
수능위주	일반전형	가군	430	일괄합산	100%	-	-		
		나군	248		100%	-	-		
		다군	445		100%	-	-		
실기위주	일반전형	다군	예술창작학부(문예창작전공)		25	30%	70%	-	
		다군	스포츠학부		37	30%	70%	-	
수능위주	정원의외특별전형	가군	특성화고교졸업자		16	100%	-	-	
		나군			2	100%	-	-	
		다군			10	100%	-	-	
		가군	농어촌학생		40	100%	-	-	
		나군			7	100%	-	-	
		다군			36	100%	-	-	
		가군	기초생활수급자및차상위계층		18	100%	-	-	
		다군			18	100%	-	-	
		특성화고등을졸업한재직자전형			52	-	-	100%	
		합계			1,384	-			

※ 모집인원: 정원 내·외 포함

※ 모집인원은 수시 이월 여부에 따라 변동될 수 있음

## 2

## 정시모집 주요사항(변경사항)

## 가. 전형별 모집인원 변경

전형유형	모집군	모집인원(명)		
		2025학년도	2026학년도	증감
수능위주	가군	441	504	+63
	나군	291	257	-34
	다군	506	509	+3
실기위주	다군	61	62	+1
소계		1,299	1,332	+33
특성화고등을졸업한재직자		3	52	+49
합계		1,302	1,384	+82

#### 나. 인문/경상계열 수능 반영비율 변경 및 사회탐구 가산점 부여

1) 수능 과목별 반영비율 변경

구분		국어	수학	영어	탐구1	탐구2
인문계열	변경 전	35%	25%	20%	10%	10%
	변경 후	35%	20%	20%	12.5%	12.5%
경상계열	변경 전	25%	35%	20%	10%	10%
	변경 후	25%	30%	20%	12.5%	12.5%

2) 인문/경상계열 사회탐구 가산점 추가: 수능 백분위 점수의 최대 5%(1과목당 2.5%, 최대 2과목 반영)

#### 다. 실기위주 일반전형 스포츠학부 실기고사 변경

1) 실기고사 종목 변경: 앉아윗몸앞으로굽히기 → 10m왕복달리기

#### 라. 학교폭력 조치사항 감점 반영

1) 학교생활기록부에 학교폭력 관련 기재사항이 있을 경우, 모든 전형에서 학교폭력 조치사항에 따라 감점 반영

#### 마. 모집단위 변경

- 1) 모집단위 신설(통합): 소프트웨어학부, AI융합학부 → AI소프트웨어학부
- 2) 모집단위명 변경: 미디어경영학과 → 디지털미디어학과

#### 바. 특성화고등을졸업한재직자전형 전형유형 및 전형요소 변경: 자기소개서 반영

구분	전형유형	전형요소 및 반영비율
변경 전	학생부종합	서류 100%
변경 후	기타	서류 100% ※ 자기소개서 반영

단과대학	모집단위	입학정원(명)	교직이수 가능여부	개설전공
인문대학	기독교학과	25		
	국어국문학과	27	○	
	영어영문학과	66	○	
	독어독문학과	27		
	불어불문학과	26		
	중어중문학과	25	○	
	일어일문학과	31	○	
	철학과	27	○	
	사학과	27	○	
	예술창작학부	문예창작전공 영화예술전공	25 38	
	스포츠학부	49		생활체육전공, 스포츠사이언스전공
자연과학대학	수학과	33	○	
	물리학과	44	○	
	화학과	44	○	
	정보통계·보험수리학과	36		
	의생명시스템학부	51		생명정보학전공, 생명공학전공
법과대학	법학과	55		
	국제법무학과	33		
사회과학대학	사회복지학부	41		사회복지실천전공, 사회복지정책·행정전공
	행정학부	61		공공관리·정책기획전공, 정책평가·데이터분석전공
	정치외교학과	31		
	정보사회학과	25		
	언론홍보학과	25		
경제통상대학	평생교육학과	25		
	경제학과	72	○	
	글로벌통상학과	72	○	
	금융경제학과	0		
	국제무역학과	0		
경영대학	경영학부	118	○	HR&Marketing전공, OM&MIS전공, Financial Management전공
	회계학과	47	○	
	벤처중소기업학과	56		
	금융학부	46		디지털금융전공, 글로벌금융전공
공과대학	화학공학과	86	○	
	신소재공학과	88		
	전기공학부	107	○	전기에너지전공, 전기정보전공
	기계공학부	91		
	산업·정보시스템공학과	85		
	건축학부	건축학·건축공학전공 실내건축전공	58 25	건축학전공, 건축공학전공
IT대학	컴퓨터학부	70	○	시스템소프트웨어전공, 융합소프트웨어전공
	전자정보공학부	전자공학전공 IT융합전공	84 84	
	글로벌미디어학부	77		시미디어공학전공, 크리에이티브콘텐츠전공
	디지털미디어학과	0		
	AI대학	소프트웨어전공 정보보호전공 인공지능전공 AI시스템전공	160	
베어드학부대학	정보보호학과	0		채용조건형 계약학과: 20명 모집
	자유전공학부(인문)	183		
	자유전공학부(자연)	214		
총계		2,720		

※ 자유전공학부(인문), 자유전공학부(자연)은 입학 후 계열 구분 없이 모든 모집단위 전공 선택 가능

· 전공별 인원 제한 없음

· 일부 선택 불가: 계약학과(정보보호학과), 예체능계열[스포츠학부, 예술창작학부(영화예술전공)], 재직자 전담학과(금융경제학과, 국제무역학과, 디지털미디어학과)

※ AI소프트웨어학부는 입학 후 제한 없이 전공(소프트웨어전공, 정보보호전공, 인공지능전공, AI시스템전공) 선택 가능

※ 모집단위에 대한 자세한 사항은 숭실대학교 입학처 홈페이지(admission.ssu.ac.kr) > 대학생활 > 학과소개 참고

정시																
계열	모집단위	가군				나군			다군						재직자 (외)	정시 소계 (내외)
		일반	특성화 (외)	농어촌 (외)	기초생활 (외)	일반	특성화 (외)	농어촌 (외)	일반		실기/ 실적	특성화 (외)	농어촌 (외)	기초생활 (외)		
									내	외						
인문	기독교학과			2												2
	국어국문학과	8														8
	영어영문학과					20		2								22
	독어독문학과					9		2								11
	불어불문학과	6		2												8
	중어중문학과	10														10
	일어일문학과	9		2												11
	철학과			2												2
	사학과	9		2												11
	법학과	21		4												25
	국제법무학과	16		2												18
	사회복지학부								15				2			17
	행정학부	33		3												36
	정치외교학과	13		2												15
	정보사회학과	10														10
	언론홍보학과	12														12
	평생교육학과	7		2												9
경상	경제학과	34	5		3											42
	글로벌통상학과	23	2		5											30
	금융경제학과														20	20
	국제무역학과														19	19
	경영학부	41	3	5												49
	회계학과	20	3	2												25
	벤처중소기업학과	25	3	2												30
	금융학부	18														18
자연1	수학과							7				3			10	
자연2	물리학과							12				3				15
	화학							15				2				17
자연2	정보통계·보험수리학과							10				3				13
	의생명시스템학부							19				2				21
자연1	화학공학과							21				4	3			28
	신소재공학과							28				2	5			35
	전기공학부							41				5	4			50
	기계공학부							31			2	2	6			41
자연2	산업·정보시스템공학과	24			5											29
	건축학부(건축학·건축공학전공)	11		2	3											16
	건축학부(실내건축전공)	6			2											8
	컴퓨터학부							19			3	3				25
자연1	전자정보공학부(전자공학전공)							28			2	3				33
자연2	전자정보공학부(IT융합전공)					27	2	3								32
	글로벌미디어학부								22			3	2			27
	디지털미디어학과													13		13
	AI소프트웨어학부	74		6												80
	정보보호학과(*)									12						12
예체능	예술창작학부(문예창작전공)										25					25
	예술창작학부(영화예술전공)															0
	스포츠학부										37					37
자유전공학부(인문)									165							165
자유전공학부(자연)						192										192
총계		430	16	40	18	248	2	7	433	12	62	10	36	18	52	1,384

※ 수시모집 결과에 따라 모집인원이 변동될 수 있으며, 최종 확정 모집인원은 원서접수 시 입학처 홈페이지(admission.ssu.ac.kr)에서 확인 가능

※ 산업·정보시스템공학과는 한국공학교육인증원(ABEEK)으로부터 공학교육인증을 받고 있으며, 의무적으로 공학교육인증 프로그램을 이수해야 함

※ 건축학부 건축학전공은 5년 과정임

※ 정보보호학과는 (주)LG유플러스와 협약에 의해 설치된 채용조건형 계약학과임(정원 외)

※ 지원자가 모집인원에 미달된 경우라도 지원자의 입시성적이 저조하여 수험능력이 부족하다고 판단되는 자는 선발하지 않을 수 있음



## 가. 원서접수 및 서류 제출 일정

전형유형	전형명		기간			
			온라인 원서접수	자기소개서 입력 및 수정	서류 제출 (PDF 업로드)	
수능위주	일반전형	가군	2025.12.29.(월) 10:00 ~ 2025.12.31.(수) 18:00	-	2025.12.29.(월) 10:00 ~ 2026.01.06.(화) 17:00	
		나군				
		다군				
실기위주	일반전형	다군				예술창작학부(문예창작전공)
		다군				스포츠학부
수능위주	정원의 특별전형	가군				특성화고교졸업자
		다군				농어촌학생 기초생활수급자및차상위계층
		나군				특성화고교졸업자 농어촌학생
특성화고등을졸업한재직자전형			입학처 홈페이지 (admission.ssu.ac.kr)	2025.12.29.(월) 10:00 ~ 2026.01.05.(월) 18:00	※ 우편 및 방문 제출 불가 ※ 최종등록자는 추후 모든 업로드 서류 원본을 반드시 제출해야 함 (p.47~48 참고)	

※ 모집기간 군이 같은 대학 또는 동일 대학 내 모집기간 군이 같은 모집단위 간 복수지원 금지

※ 단, 특성화고등을졸업한재직자전형은 모집시기별 지원횟수 제한사항 및 모집시기 간 복수지원금지 원칙을 적용하지 않음

※ 자기소개서는 특성화고등을졸업한재직자전형에만 해당하며, 원서접수 사이트에서 온라인 작성함

## 나. 전형일정

전형유형	전형명		수험생 유의사항 계재일	고사 기간 (실기)	최초 합격자 발표	총원합격자 발표여부	
수능위주	일반전형	가군	-	-	2026.02.02.(월)  개별 통지 하지 않음	○	
		나군					
		다군					
실기위주	일반전형	다군	예술창작학부(문예창작전공) 2026.01.16.(금) 10:00 예정	2026.01.23.(금)		○	
		다군		스포츠학부			2026.01.22.(목) ~ 2026.01.25.(일)
수능위주	정원의외 특별전형	가군	-	-		○	
		다군					특성화고교졸업자 농어촌학생 기초생활수급자및차상위계층
		나군					특성화고교졸업자 농어촌학생
특성화고등을졸업한재직자전형			-	-	○		

※ 전형 일정은 전형별 지원 인원, 본교 사정 등으로 변경될 수 있으며, 변경되는 경우 본교 입학처 홈페이지(admission.ssu.ac.kr) 공지사항에 게시할 예정이니 수시로 공지사항을 확인 바람

## 가. 합격자 발표

※ 합격자 발표는 **개별 통보하지 않으므로 수험생 본인이 직접** 입학처 홈페이지(admission.ssu.ac.kr)에서 조회해야 함

## 1) 최초 합격자 발표: 2026.02.02.(월)

※ 최초합격자 발표 시 예비순위자 전원에게 예비순위를 발표함(단, 자격미달자, 결시자 등은 제외)

## 2) 충원 합격자 발표: 2026.02.06.(금) ~ 02.12.(목) 18:00까지(자세한 사항은 별도 안내 예정)

## 3) 합격자 발표 유의사항

- ① 수험생은 차수별로 반드시 본인이 직접 합격자를 조회(확인)할 의무가 있음
- ② 모집단위의 지원자 수가 모집인원에 미달되더라도 지원자의 학업능력이 현저하게 부족한 것으로 판단되는 경우에는 입학을 허가하지 않을 수 있음
- ③ (최초, 충원) 합격자 발표 일정은 본교 사정에 따라 변경될 수 있으며, 변경되는 사항은 개별적으로 연락하지 않고, 본교 입학처 홈페이지(admission.ssu.ac.kr) 공지사항에 게시하니 수시로 공지사항을 확인 바람
- ④ 충원 기간 중 연락이 되지 않는(3회 이상 전화를 하여도 받지 않는 자) 수험생은 등록의사가 없는 것으로 간주하여 등록포기(불합격) 처리하고, 차순위자에게 합격 통보를 함
- ⑤ 충원 기간 중 대학의 노력에도 불구하고 연락이 되지 않는 경우, 발생하는 불이익에 대한 책임은 수험생 본인에게 있음
- ⑥ 충원 합격을 '전화'로 통보받았어도 합격자 조회기간에 '입학처 홈페이지'를 통해 수험생 본인이 직접 확인해야 함

## 나. 등록

※ 합격자는 **등록금 납부**를 모두 완료해야 최종 등록 처리됨

## 1) 최초합격자 등록기간(기타 차수별 세부 일정은 추후 공지)

- ① 등록기간: 2026.02.03.(화) ~ 02.05.(목)
- ② 등록방법: 전국 지정은행, 인터넷(모바일) 뱅킹
- ③ 유의사항
  - 등록마감 시각 등 자세한 내용은 추후 「합격자 안내사항」 및 본교 입학처 홈페이지를 통해 안내 예정
  - 최초 및 충원 차수별 등록마감 시각까지 등록하지 않으면 '미등록 불합격' 처리함

## 2) 등록금 납부 방법

- ① 등록금 납입고지서를 등록기간 중에 본교 입학처 홈페이지(admission.ssu.ac.kr)에서 출력하여 지정된 은행에 제출하고 등록 또는 지정된 계좌에 입금하고 등록함
- ※ 합격통지서 및 등록금 납입고지서는 차수별 합격자 조회 기간 외에는 출력할 수 없음

자세한 등록절차 및 등록금액은 합격자 발표 시 공지되는 '**합격자 안내사항**'을 참고

# Part 2.

## 전형안내

• 수능위주 일반전형 가·나·다군 .....	16
• 실기위주 일반전형 .....	20
다군 예술창작학부(문예창작전공), 스포츠학부 - 스포츠학부 실기고사 실시요령 및 평가기준표	
• 수능위주 정원외특별전형 .....	29
가·나·다군 특성화고교졸업자	
• 수능위주 정원외특별전형 .....	32
가·나·다군 농어촌학생	
• 수능위주 정원외특별전형 .....	36
가·다군 기초생활수급자및차상위계층	
• 특성화고등을졸업한재직자전형 .....	39

모집인원

1,123명

대학	모집단위	모집군 및 인원		
		가	나	다
인문대학	기독교학과			
	국어국문학과	8		
	영어영문학과		20	
	독어독문학과		9	
	불어불문학과	6		
	중어중문학과	10		
	일어일문학과	9		
	철학과			
	사학과	9		
	예술창작학부(영화예술전공)			
법과대학	법학과	21		
	국제법무학과	16		
사회과학대학	사회복지학부			15
	행정학부	33		
	정치외교학과	13		
	정보사회학과	10		
	언론홍보학과	12		
	평생교육학과	7		
경제통상대학	경제학과	34		
	글로벌통상학과	23		
경영대학	경영학부	41		
	회계학과	20		
	벤처중소기업학과	25		
	금융학부	18		

대학	모집단위	모집군 및 인원		
		가	나	다
자연과학대학	수학과			7
	물리학과			12
	화학과			15
	정보통계·보험수리학과*			10
	의생명시스템학부			19
공과대학	화학공학과			21
	신소재공학과			28
	전기공학부			41
	기계공학부			31
	산업·정보시스템공학과*	24		
	건축학부(건축학·건축공학전공)*	11		
	건축학부(실내건축전공)*	6		
IT대학	컴퓨터학부*			19
	전자정보공학부(전자공학전공)			28
	전자정보공학부(IT융합전공)*		27	
	글로벌미디어학부*			22
AI대학	AI소프트웨어학부*	74		
	정보보호학과*			12
베어드학부대학	자유전공학부(인문)			165
	자유전공학부(자연)		192	

※ 모집단위별 계열 구분은 p.12 참고

※ 자연계열은 자연계열1 및 자연계열2(※)로 구분

※ 교직이수 가능 모집단위는 p.11 참고

※ 예술창작학부(영화예술전공)의 대학수학능력시험 성적 반영영역 및 반영방법은 인문계열에 준함



가. 지원자격

2026년 2월 고등학교 졸업(예정)자 또는 관계 법령에 의하여 이와 동등 이상의 학력이 있다고 인정된 자로서 2026학년도 대학수학능력시험에 응시한 자

나. 전형방법

1) 전형요소 및 반영비율

전형방법	전형요소 및 반영비율		최고점	최저점	총점
일괄합산	대학수학능력시험 성적	100%	1,000점	0점	1,000점

2) 대학수학능력시험 성적 반영영역 및 반영방법

① 반영영역

계열 구분	2026학년도 대학수학능력시험 기준	
	필수 응시영역	반영영역
전 계열	없음	국어, 수학, 영어, 탐구(사회/과학 구분 없이 택 2), 한국사(가산점)

※ 대학수학능력시험 활용지표: 표준점수(국어, 수학), 등급(영어, 한국사), 백분위변환표준점수(탐구)  
- 백분위변환표준점수는 대학수학능력시험 성적공개 이후 정시 원서접수 전에 입학처 홈페이지를 통해 공지 예정임

② 반영방법

계열 구분	반영영역 및 비율(%)					
	국어		수학			영어
	화법과 작문	언어와 매체	확률과 통계	미적분	기하	
	표준점수 활용					등급 활용
인문계열	35		20			20
경상계열	25		30			20
자유전공학부(인문)	30		25			20
자연계열1 자연계열2 자유전공학부(자연)	20		35			20

※ 계열별 모집단위는 p.12 및 p.16 참고  
※ 각 계열별 지정된 수능영역에 응시하지 않은 경우 해당영역은 '0점' 처리함  
※ 자세한 대학수학능력시험 영역별 반영비율 및 환산방법은 p.43~45 참고

• 영어영역 등급별 점수표

구분	1등급	2등급	3등급	4등급	5등급	6등급	7등급	8등급	9등급
점수	200	194	186	173	144	116	87	44	0

• 수능영역별 가산점 반영방법

계열 구분	해당 영역	가산점 반영방법
인문계열 경상계열 자유전공학부(인문)	탐구(사회)	수험생이 취득한 수능 백분위점수의 5%(1과목당 2.5%, 최대 2과목 반영)
자연계열1	수학(미적분, 기하)	수험생이 취득한 수능 표준점수의 7%
	탐구(과학)	수험생이 취득한 수능 백분위점수의 5%(1과목당 2.5%, 최대 2과목 반영)
자연계열2 자유전공학부(자연)	수학(미적분, 기하)	수험생이 취득한 수능 표준점수의 5%
	탐구(과학)	수험생이 취득한 수능 백분위점수의 5%(1과목당 2.5%, 최대 2과목 반영)
전 계열	한국사	등급별 가산점
		1등급 2등급 3등급 4등급 5등급 6등급 7등급 8등급 9등급
		4.0 3.5 3.0 2.5 2.0 1.5 1.0 0.5 0

※ 가산점은 총점에 합산하며, 가산점을 포함해 총점이 1,000점을 초과할 수 있음

다. 학교폭력 조치사항 반영방법

구분	조치사항별 감점 기준								
	1호	2호	3호	4호	5호	6호	7호	8호	9호
감점	0점			2점		5점		부적격	

※ 학교폭력 조치사항에 따라 총점(1,000점 만점)에서 차등 감점

※ 학교폭력 조치사항 8~9호 대상자는 부적격으로 불합격 처리

라. 선발 원칙

1) 대학수학능력시험 환산점수의 총점 순으로 선발(가산점 포함)

2) 동점자 처리기준(총점이 동점인 경우 다음 순서를 따름)

계열 구분	1순위	2순위	3순위	4순위
인문계열	수능 국어	수능 탐구(사회/과학) (2개 과목의 합)	수능 수학	수능 영어
경상계열	수능 수학	수능 국어	수능 탐구(사회/과학) (2개 과목의 합)	수능 영어
자유전공학부(인문)	수능 국어	수능 수학	수능 탐구(사회/과학) (2개 과목의 합)	수능 영어
자연계열1 자연계열2 자유전공학부(자연)	수능 수학	수능 탐구(사회/과학) (2개 과목의 합)	수능 영어	수능 국어

※ 처리기준의 각 순위별 수능 성적은 본교 환산점수 기준이며 가산점 포함

마. 전형일정: 별도의 고사 없음

바. 제출 서류(PDF 업로드)

구분		내용
학력서류	국내 고등학교 졸업(예정)자	<ul style="list-style-type: none"> <li>• 학교생활기록부               <ul style="list-style-type: none"> <li>- 2022년~2026년 졸업(예정)자 중 온라인 제공 동의자: 업로드 필요 없음</li> <li>- 2005년~2021년 졸업자 중 온라인 제공 동의자: 대입전형자료 온라인 생성신청 시스템(apply.neis.go.kr)에서 대입전형자료 생성신청을 완료하여야 함</li> <li>- 학생부 온라인 제공 비동의자 및 비대상교: 학교생활기록부 1부 PDF 업로드</li> </ul> </li> </ul>
	외국고등학교 졸업(예정)자 및 검정고시 출신자	<ul style="list-style-type: none"> <li>• 학교생활기록부               <ul style="list-style-type: none"> <li>- 국내 고등학교 재학 사실이 없는 경우: 업로드 필요 없음</li> <li>- 국내 고등학교 재학 사실이 있는 경우: 학교생활기록부 1부 PDF 업로드</li> </ul> </li> </ul>

- ※ 2025.09.01.(월) 이후 발급한 서류에 한함
- ※ 모든 제출서류는 원서접수 사이트에 PDF를 업로드하여 제출함(우편 및 방문제출 불가)
- ※ 암호화된 PDF 서류는 반드시 암호 해제하여 업로드 해야 함
- ※ 최종등록자는 추후 모든 업로드 서류 원본을 2026.02.20.(금)까지 반드시 제출해야 함(p.47~48 참고)

모집인원

62명

대학	모집단위	모집군 및 인원		
		가	나	다
인문대학	예술창작학부(문예창작전공)			25
	스포츠학부			37

## 가. 지원자격

2026년 2월 고등학교 졸업(예정)자 또는 관계 법령에 의하여 이와 동등 이상의 학력이 있다고 인정된 자로서 2026학년도 대학수학능력시험에 응시한 자

## 나. 전형방법

### 1) 전형요소 및 반영비율

전형방법	전형요소 및 반영비율		최고점	최저점	총점
일괄합산	실기고사 성적	70%	700점	0점	1,000점
	대학수학능력시험 성적	30%	300점	0점	

### 2) 대학수학능력시험 성적 반영영역 및 반영방법

#### ① 반영영역

계열 구분	2026학년도 대학수학능력시험 기준	
	필수 응시영역	반영영역
예체능계열	없음	국어, 영어, 한국사(가산점)

※ 대학수학능력시험 활용지표: 표준점수(국어), 등급(영어, 한국사)

#### ② 반영방법

계열 구분	반영영역 및 비율(%)		
	국어		영어
	화법과 작문	언어와 매체	
	표준점수 활용		등급 활용
예체능계열	50		50

※ 각 계열별 지정된 수능영역에 응시하지 않은 경우 해당영역은 '0점' 처리함

※ 자세한 대학수학능력시험 영역별 반영비율 및 환산방법은 p.43~45 참고



• 영어영역 등급별 점수표

구분	1등급	2등급	3등급	4등급	5등급	6등급	7등급	8등급	9등급
점수	150	146	140	131	111	91	71	41	0

• 수능영역별 가산점 반영방법

계열 구분	해당 영역	가산점 반영방법								
예체능계열	한국사	등급별 가산점								
		1등급	2등급	3등급	4등급	5등급	6등급	7등급	8등급	9등급
		4.0	3.5	3.0	2.5	2.0	1.5	1.0	0.5	0

※ 가산점은 총점에 합산하며, 가산점을 포함해 총점이 1,000점을 초과할 수 있음

다. 학교폭력 조치사항 반영방법

구분	조치사항별 감점 기준								
	1호	2호	3호	4호	5호	6호	7호	8호	9호
감점	0점			2점		5점		부적격	

※ 학교폭력 조치사항에 따라 총점(1,000점 만점)에서 차등 감점

※ 학교폭력 조치사항 8~9호 대상자는 부적격으로 불합격 처리

라. 선발 원칙

1) 대학수학능력시험 및 실기고사 환산점수의 합산 총점 순으로 선발(가산점 포함)

※ 실기고사를 결시한 자(중도퇴실 포함) 또는 실기고사 성적이 0점으로 평가된 자는 불합격 처리함

2) 동점자 처리기준(총점이 동점인 경우 다음 순서를 따름)

구분	1순위	2순위	3순위	4순위
예술창작학부(문예창작전공)	실기고사 총점	수능 영어	수능 국어	-
스포츠학부	실기고사 총점	수능 영어	수능 국어	실기고사 점수 중 '제자리멀리뛰기' 점수

마. 전형일정

1) 실기고사 안내

모집단위	실기고사 내용	고사시간	준비물
예술창작학부(문예창작전공)	작문(당일 주제 발표) 시, 소설, 희곡, 중수필 중 자유선택	100분 B4사이즈 원고지 1매 (2,000자 이내) 및 B4사이즈 연습지 1매 지급	신분증, 검은색 필기구, (권장)수험표
스포츠학부	제자리멀리뛰기, 앉아메디신볼던지기, 10m왕복달리기, 윗몸일으키기	-	신분증, 검은색 필기구, (권장)수험표

※ 교복, 학원 등 단체 로고가 들어간 복장 착용 금지  
※ 스포츠학부 실기고사 실시요령 및 평가기준표(종목별 배점)는 p.23~28 참고

2) 실기고사 일정

모집단위	기간	고사실 및 수험생 유의사항 안내
예술창작학부(문예창작전공)	2026.01.23.(금) 예정	2026.01.16.(금) 10:00 본교 입학처 홈페이지에 공지 예정 ※ 개별 연락하지 않음
스포츠학부	2026.01.22.(목) ~ 01.25.(일) 중 예정	

※ 고사 기간은 지원인원 및 본교 사정에 따라 변동될 수 있음  
※ 고사 일정이 변동되는 경우, 본교 입학처 홈페이지(admission.ssu.ac.kr)에 공지 예정  
※ 개인별 고사 일자는 수험번호 구간에 따라 달라질 수 있으며, 개인별 입실완료 시각 및 장소는 [수험생 유의사항]에서 정확히 확인하여야 함(개인별 지정된 고사일시는 변경할 수 없음)

바. 제출서류(PDF 업로드)

구분	내용
학력서류	<div><div>국내 고등학교 졸업(예정)자</div><div>• 학교생활기록부 - 2022년~2026년 졸업(예정)자 중 온라인 제공 동의자: 업로드 필요 없음 - 2005년~2021년 졸업자 중 온라인 제공 동의자: 대입전형자료 온라인 생성신청 시스템(apply.neis.go.kr)에서 대입전형자료 생성신청을 완료하여야 함 - 학생부 온라인 제공 비동의자 및 비대상교: 학교생활기록부 1부 PDF 업로드</div></div> <div><div>외국고등학교 졸업(예정)자 및 검정고시 출신자</div><div>• 학교생활기록부 - 국내 고등학교 재학 사실이 없는 경우: 업로드 필요 없음 - 국내 고등학교 재학 사실이 있는 경우: 학교생활기록부 1부 PDF 업로드</div></div>

※ 2025.09.01.(월) 이후 발급한 서류에 한함  
※ 모든 제출서류는 원서접수 사이트에 PDF를 업로드하여 제출함(우편 및 방문제출 불가)  
※ 암호화된 PDF 서류는 반드시 암호 해제하여 업로드 해야 함  
※ 최종등록자는 추후 모든 업로드 서류 원본을 2026.02.20.(금)까지 반드시 제출해야 함(p.47~48 참고)

# 스포츠학부 실기고사 실시 요령

## 1. 제자리멀리뛰기

- ① 수험생은 제자리멀리뛰기 측정판 출발선을 넘지 않도록 두 발을 위치한다.
- ② “시작” 구령에 맞춰 준비 동작을 한 후 반동을 이용하여 제자리에서 최대한 멀리 도약한다.
- ③ 착지 후 발뒤꿈치의 기록을 측정한다. 착지 시 넘어지거나 손을 짚었을 경우 출발선에서 가까운 지점의 거리를 측정한다.
- ④ 착지 후 정지동작을 한 뒤 기록판을 확인하고 앞으로 퇴장한다.
- ⑤ 다음의 경우에는 파울로 간주한다.
  - 출발선을 밟거나 넘어서 실시할 경우
  - 제자리에서 모뎀발로 출발하지 않는 경우
  - 다리를 두 번 구르며 뛰는(이중도약) 경우
  - 착지가 완료된 후 센서에 신체의 일부가 닿을 경우  
(이때, 착지하는 발이 센서를 밟거나 혹은 신체의 일부가 측정판의 밖으로 나가면 파울로 처리한다.)
  - 착지 후 측정판 앞이 아닌 뒤나 옆으로 나가는 경우
  - 착지 후 정지동작 없이 측정판을 이탈할 경우
- ⑥ 측정에 영향을 미치는 물질이 있는 모든 경우(송진가루, 탄마가루 등) 부정행위로 처리한다.
- ⑦ 2회 실시하며 높은 기록으로 채점한다. 2회 모두 파울인 경우에는 실격(0점)으로 처리한다.  
(1차 시기 만점 시 1회만 실시)

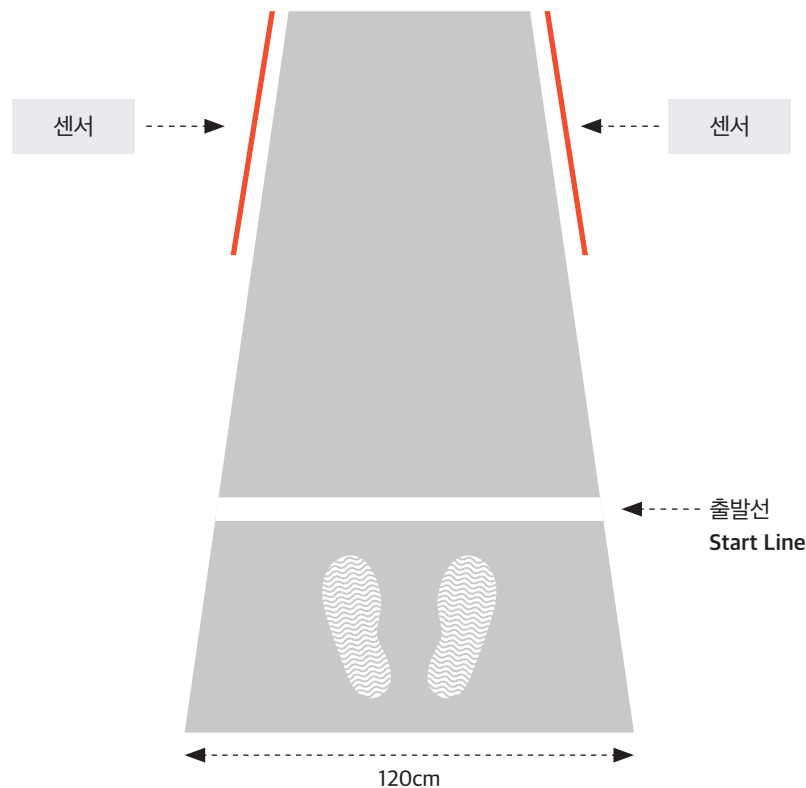


그림 1. 제자리멀리뛰기 실기고사장 모식도

## 2. 앉아메디신볼던지기

- ① 수험생은 시작선 위치의 의자에 앉아 가슴고정 패드를 착용한다.  
※ 가슴고정 패드는 해당 종목 진행요원이 착용시킴
- ② “준비” 구령에 수험생은 의자에 앉은 자세에서 메디신볼(남3kg, 여2kg)을 가슴에 붙인 상태에서 준비 자세를 취한다.
- ③ “던져” 구령에 체스트 스로우(chest throw) 자세로 던진다.
- ④ 다음의 경우에는 파울로 간주한다.
  - 한 손으로 던지는 경우
  - 무릎 밑에서 던지는 경우
  - 준비 자세에서 메디신볼이 가슴에서 떨어진 상태로 반동을 이용해 던지는 경우
  - 등받이에서 등이 떨어지는 경우
  - 몸의 반동을 사용하는 경우
  - 메디신볼이 측정판 규격선(폭 1.3m) 밖으로 나가는 경우
- ⑤ 측정에 영향을 미치는 물질이 있는 모든 경우(송진가루, 탄마가루 등) 부정행위로 처리한다.
- ⑥ 2회 실시하며 높은 기록으로 채점한다. 2회 모두 파울인 경우에는 실격(0점)으로 처리한다.  
(1차 시기 만점 시 1회만 실시)

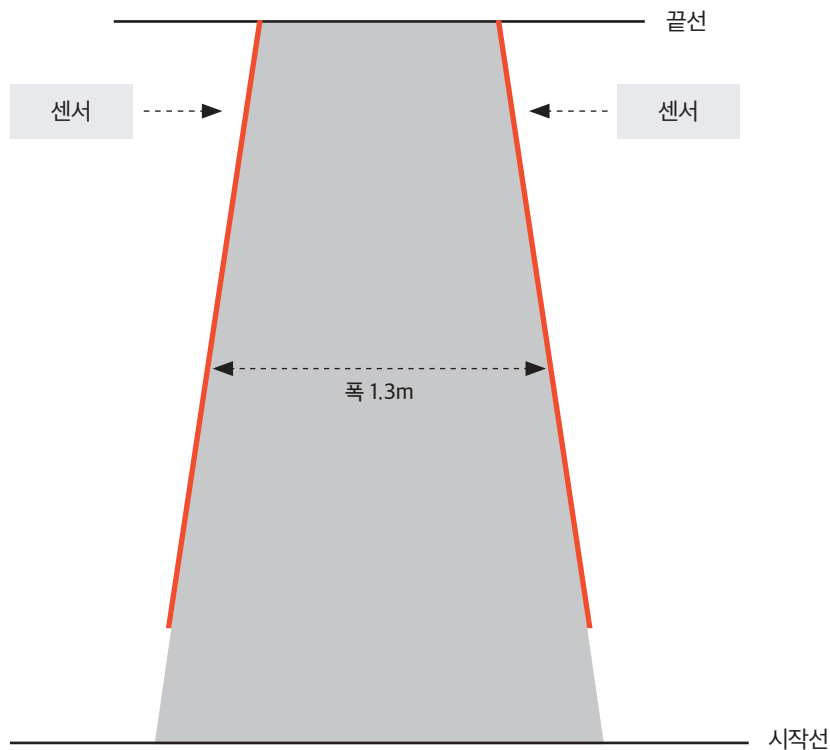


그림 2. 앉아메디신볼던지기 실기고사장 모식도

### 3. 10m왕복달리기

- ① 수험생은 시작 선에서 준비 자세를 취한다.
- ② 측정위원의 '준비' 명령 후 출발신호를 듣고 출발한다.
- ③ 출발 후 전방(10m)에 놓여있는 센서를 통과 후 출발선으로 돌아와 출발선에 위치한 센서를 통과한다.  
이를 2회 반복한다.
- ④ 다음의 경우에는 파울로 간주한다.
  - 시작 신호보다 먼저 움직였을 경우
  - 발을 제외한 신체부위가 바닥에 닿을 경우
  - 측정 시 지정된 구역을 벗어난 경우
  - 측정 시 미끄러져 넘어진 경우
  - 측정 시 측정센서기를 건드리는 경우
  - 기타 측정을 방해하는 행위를 하는 경우
- ⑤ 2회 왕복한 기록만 인정하며 1회 실시를 원칙으로 한다. 단, 1회 파울자에 한하여 바로 실시를 원칙으로 한 번의 기회를 더 부여한다.  
2회 모두 파울은 실격(0점)으로 처리한다.
- ⑥ 신발에 미끄럼 방지를 위한 모든 이물질(송진가루, 탄마가루 등)을 사용할 경우, 재측정 기회를 부여받고자 고의로 파울을 하는 경우 부정행위로 처리한다.

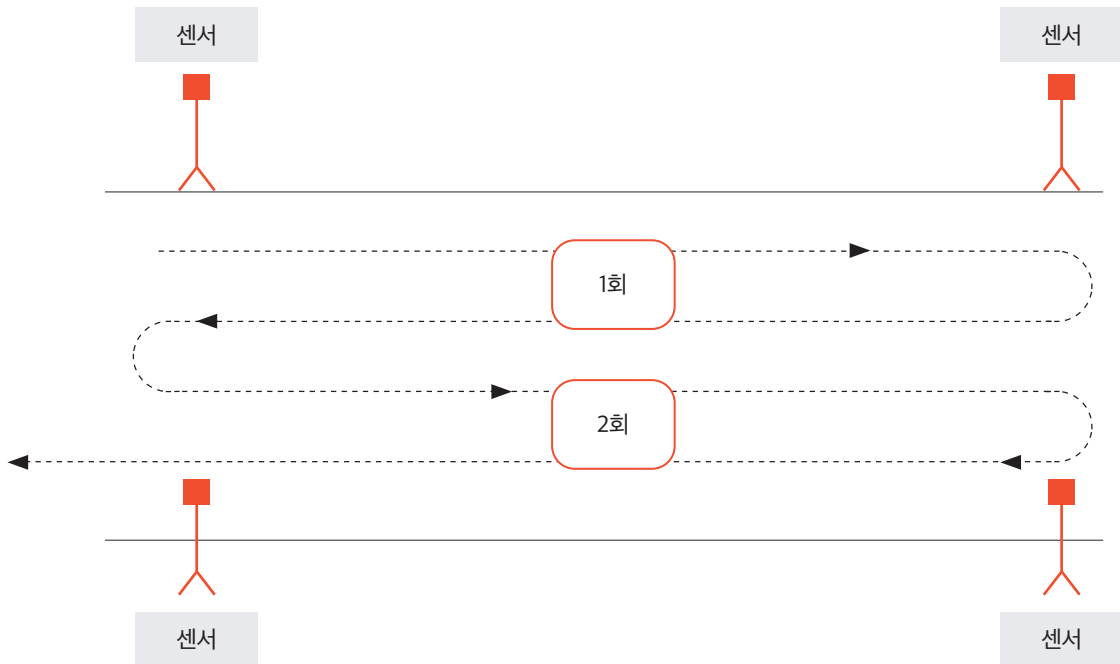


그림 3. 10m왕복달리기 실기고사장 모식도

## 4. 윗몸일으키기

- ① 수험생은 윗몸일으키기 측정판에 반듯하게 눕는다.
- ② 양팔에 고정밴드(8자 모양)를 이두 부분에 착용한다. 양 팔꿈치를 귀 옆으로 붙여 팔이 벌어지지 않도록 준비한다.
  - ※ 고정밴드는 해당 종목 진행요원이 착용시킴
  - ※ 개인 고정밴드 사용불가
- ③ 양발을 발목걸이에 끼운 후 무릎을 직각으로 굽혀 세운다. 누운 자세에서 두 손을 머리 뒤로 마주 잡고 손가락을 완전 결합한다.
- ④ 센서의 시작 신호음에 맞춰 복근의 힘을 이용하여 몸을 일으켜 앞으로 굽힌다.
- ⑤ 몸을 일으켰을 때 양 팔꿈치가 무릎 상단 쪽으로 닿아야 한다. 내려갈 때는 양쪽 어깨가 측정판에 닿아야 1회로 인정한다.
- ⑥ 다음의 경우에는 횟수를 인정하지 않는다.
  - 어깨와 무릎 센서가 인식되지 않는 경우
  - 양손 깍지가 풀리거나 팔꿈치가 벌어지는 경우
  - 허리 반동을 이용하여 올라오는 경우
  - 양팔의 팔꿈치가 무릎 상단이 아닌 허벅지 중단이나 하단부위를 짚는 경우
  - 윗몸일으키기 측정판에 양쪽 어깨가 동시에 닿지 않는 경우
  - 양팔의 팔꿈치가 무릎 상단에 동시에 닿지 않는 경우
- ⑦ 1분 동안의 횟수를 기록하며 1회만 실시한다.

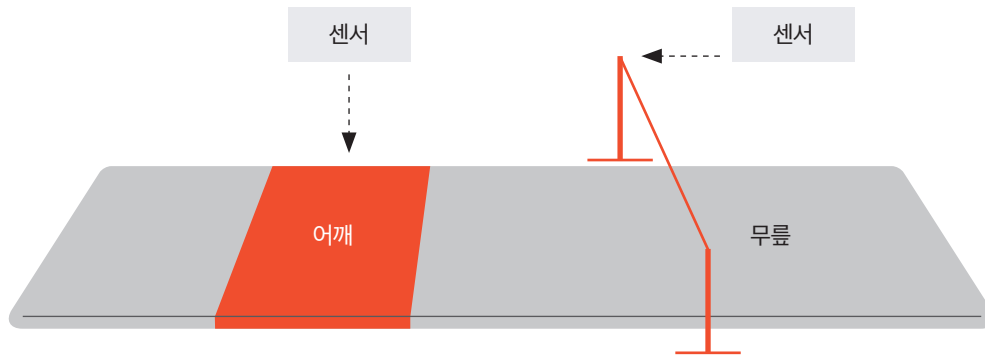


그림 4. 윗몸일으키기 실시고사장 모식도

# 스포츠학부 실기고사 평가기준표

## 가. 스포츠학부 실기고사 평가기준표(남)

종목점수	제자리멀리뛰기 (cm)	앞아메디신볼던지기 (m)	10m왕복달리기 (초)	윗몸일으키기 (회)/1분
175	280 이상	6.5 이상	7.70 이하	75 이상
170	279~278	6.49~6.40	7.71~7.90	74~73
165	277~276	6.39~6.30	7.91~8.10	72~71
160	275~274	6.29~6.20	8.11~8.30	70~69
155	273~272	6.19~6.10	8.31~8.50	68~67
150	271~270	6.09~6.00	8.51~8.70	66~65
145	269~268	5.99~5.90	8.71~8.90	64~63
140	267~266	5.89~5.80	8.91~9.10	62~61
135	265~264	5.79~5.70	9.11~9.30	60~59
130	263~262	5.69~5.60	9.31~9.50	58~57
125	261~260	5.59~5.50	9.51~9.70	56~55
120	259~258	5.49~5.40	9.71~10.90	54~53
115	257~256	5.39~5.30	10.91~11.10	52~51
110	255~254	5.29~5.20	11.11~11.30	50~49
105	253~252	5.19~5.10	11.31~11.50	48~47
100	251~250	5.09~5.00	11.51~11.70	46~45
95	249~248	4.99~4.90	11.71~11.90	44~43
90	247~246	4.89~4.80	11.91~12.10	42~41
85	245~244	4.79~4.70	12.11~12.30	40~39
80	243 이하	4.69 이하	12.31 이상	38 이하

※ 실격 처리된 종목은 '0점' 처리



나. 스포츠학부 실기고사 평가기준표(여)

종목점수	제자리멀리뛰기 (cm)	앉아메디신볼던지기 (m)	10m왕복달리기 (초)	윗몸일으키기 (회)/1분
175	235 이상	5.0 이상	8.70 이하	70 이상
170	234~233	4.99~4.94	8.71~8.90	69~68
165	232~231	4.93~4.88	8.91~9.10	67~66
160	230~229	4.87~4.82	9.11~9.30	65~64
155	228~227	4.81~4.76	9.31~9.50	63~62
150	226~225	4.75~4.70	9.51~9.70	61~60
145	224~223	4.69~4.64	9.71~9.90	59~58
140	222~221	4.63~4.58	9.91~10.10	57~56
135	220~219	4.57~4.52	10.11~10.30	55~54
130	218~217	4.51~4.46	10.31~10.50	53~52
125	216~215	4.45~4.40	10.51~10.70	51~50
120	214~213	4.39~4.34	10.71~11.90	49~48
115	212~211	4.33~4.28	11.91~12.10	47~46
110	210~209	4.27~4.22	12.11~12.30	45~44
105	208~207	4.21~4.16	12.31~12.50	43~42
100	206~205	4.15~4.10	12.51~12.70	41~40
95	204~203	4.09~4.04	12.71~12.90	39~38
90	202~201	4.03~3.98	12.91~13.10	37~36
85	200~199	3.97~3.92	13.11~13.30	35~34
80	198 이하	3.91 이하	13.31 이상	33 이하

※ 실격 처리된 종목은 '0점' 처리

## 모집인원

28명

대학	모집단위	모집군 및 인원		
		가	나	다
경제통상대학	경제학과	5		
	글로벌통상학과	2		
경영대학	경영학부	3		
	회계학과	3		
	벤처중소기업학과	3		

대학	모집단위	모집군 및 인원		
		가	나	다
공과대학	기계공학부			2
	컴퓨터학부*			3
IT대학	전자정보공학부(전자공학전공)			2
	전자정보공학부(IT융합전공)*		2	
	글로벌미디어학부*			3

※ 모집단위별 계열 구분은 p.12 참고

※ 자연계열은 자연계열1 및 자연계열2(\*)로 구분

※ 교직이수 가능 모집단위는 p.11 참고

## 가. 지원자격

초·중등교육법 시행령 제91조 제1항에 따른 특성화고등학교(자연현장실습 등 체험 위주의 교육을 전문으로 실시하는 고등학교 제외)의 교육과정을 이수한 졸업(예정)자로 2026학년도 대학수학능력시험에 응시하여야 하며, 아래의 사항 중 하나에 해당하는 자

- 지원 모집단위에 해당하는 특성화고교 동일계열 기준학과를 이수한 자
- 지원 모집단위에 해당하는 특성화고교 동일계열 기준학과를 이수하지 않았으나, 특성화고등학교에서 지원 모집단위와 관련된 전문교과를 30단위(학점) 이상 이수한 자

※ 특성화고등학교는 특성화고 및 특성화고와 같은 교육과정을 운영하는 일반고(종합고 포함)를 의미함

※ 마이스터고등학교, 평생교육법에 따른 학력인정 평생교육시설 졸업(예정)자는 지원할 수 없음

계열	대학	모집단위	교육과정의 기준학과명	동일계열 인정 교과 (2015 개정 교육과정)
경상 계열	경제 통상 대학	경제학과	경영정보과, 회계정보과, 무역정보과, 유통정보과, 금융정보과, 정보처리과, 콘텐츠개발과, 전자상거래과, 상업디자인과, 관광경영과, 금융과, 경영·사무과, 재무·회계과, 유통과, 판매과	경영·금융 교과
		글로벌통상학과	무역정보과, 경영정보과, 유통정보과, 전자상거래과, 금융정보과, 상업디자인과, 회계정보과, 관광경영과, 콘텐츠개발과, 정보처리과, 경영·사무과, 금융과, 유통과, 판매과, 재무·회계과	
	경영 대학	경영학부	경영정보과, 회계정보과, 유통정보과, 유통경영과, 금융정보과, 정보처리과, 콘텐츠개발과, 전자상거래과, 관광경영과, 무역정보과, 컴퓨터게임과, 컴퓨터응용과, 농산물유통전문과, 경영·사무과, 관광·레저과, 금융과, 문화콘텐츠과, 유통과, 재무·회계과, 정보컴퓨터과, 판매과	
		회계학과	회계정보과, 금융정보과, 경영정보과, 무역정보과, 유통정보과, 유통경영과, 전자상거래과, 관광경영과, 경영·사무과, 재무·회계과, 유통과, 금융과, 판매과	
		벤처중소기업학과	경영정보과, 유통정보과, 금융정보과, 회계정보과, 유통경영과, 무역정보과, 전자상거래과, 콘텐츠개발과, 경영·사무과, 재무·회계과, 유통과, 금융과, 판매과	

자연 계열	공과 대학	기계공학부	기계과, 전자기계과, 자동차과, 조선과, 항공과, 금속재료과, 농업기계과, 냉동공조과, 동력기계과, 정보컴퓨터과, 세라믹과, 산업설비과	화학공업 교과 전기·전자 교과 기계 교과 정보·통신 교과 재료 교과
	IT 대학	컴퓨터학부	정보처리과, 컴퓨터게임과, 컴퓨터응용과, 전자계산기와, 컴퓨터구조과, 컴퓨터응용학과, 정보통신과, 전자통신과, 소프트웨어학과, 정보컴퓨터과, 전기과, 방송·통신과	전기·전자 교과 정보·통신 교과
		전자정보공학부 (전자공학, IT융합)	전자과, 통신과, 컴퓨터응용과, 전자통신과, 정보통신과, 전자계산기와, 방송통신과, 정보컴퓨터과, 전기과, 방송·통신과	
		글로벌미디어학부	정보처리과, 콘텐츠개발과, 정보통신과, 상업디자인과, 컴퓨터응용과, 컴퓨터구조과, 디자인과, 컴퓨터게임과, 전자계산기와, 멀티미디어과, 실내디자인과, 문화콘텐츠과, 방송·통신과, 정보컴퓨터과	디자인·문화콘텐츠 교과 정보·통신 교과

※ 2개 이상의 특성화고등학교에 재학한 수험생은 최종 전공을 기준으로 기준학과 적용  
 ※ 2015 개정 교육과정 이전 졸업자 동일계열 인정 교과 범위  
 - [경제통상대학, 경영대학]: 상업(정보)에 관한 교과  
 - [공과대학]: 공업에 관한 교과  
 - [IT대학]: 상업(정보)에 관한 교과, 공업에 관한 교과

### 나. 전형방법

1) 전형요소 및 반영비율

전형방법	전형요소 및 반영비율		최고점	최저점	총점
일괄합산	대학수학능력시험 성적	100%	1,000점	0점	1,000점

2) 대학수학능력시험 성적 반영영역 및 반영방법

① 반영영역

계열 구분	2026학년도 대학수학능력시험 기준	
	필수 응시영역	반영영역
경상계열 자연계열1 자연계열2	없음	국어, 수학, 영어, 탐구(사회/과학/직업 구분 없이 택 2), 한국사(가산점)

※ 대학수학능력시험 활용지표: 표준점수(국어, 수학), 등급(영어, 한국사), 백분위변환표준점수(탐구)  
 - 백분위변환표준점수는 대학수학능력시험 성적공개 이후 정식 원서접수 전에 입학처 홈페이지를 통해 공지 예정임

② 반영방법

계열 구분	반영영역 및 비율(%)						
	국어		수학			영어	탐구(사회/과학/직업)
	화법과 작문	언어와 매체	확률과 통계	미적분	기하		과목① 과목②
	표준점수 활용					등급 활용	백분위 활용
경상계열	25		30			20	12.5 12.5
자연계열1 자연계열2	20		35			20	12.5 12.5

※ 계열별 모집단위는 p.12 및 p.29 참고  
 ※ 각 계열별 지정된 수능영역에 응시하지 않은 경우 해당영역은 '0점' 처리함  
 ※ 자세한 대학수학능력시험 영역별 반영비율 및 환산방법은 p.43~45 참고

• 영어영역 등급별 점수표

구분	1등급	2등급	3등급	4등급	5등급	6등급	7등급	8등급	9등급
점수	200	194	186	173	144	116	87	44	0

• 수능영역별 가산점 반영방법

계열 구분	해당 영역	가산점 반영방법								
경상계열	탐구(사회)	수험생이 취득한 수능 백분위점수의 5%(1과목당 2.5%, 최대 2과목 반영)								
자연계열1	수학(미적분, 기하)	수험생이 취득한 수능 표준점수의 7%								
	탐구(과학)	수험생이 취득한 수능 백분위점수의 5%(1과목당 2.5%, 최대 2과목 반영)								
자연계열2	수학(미적분, 기하)	수험생이 취득한 수능 표준점수의 5%								
	탐구(과학)	수험생이 취득한 수능 백분위점수의 5%(1과목당 2.5%, 최대 2과목 반영)								
전 계열	한국사	등급별 가산점								
		1등급	2등급	3등급	4등급	5등급	6등급	7등급	8등급	9등급
		4.0	3.5	3.0	2.5	2.0	1.5	1.0	0.5	0

※ 가산점은 총점에 합산하며, 가산점을 포함해 총점이 1,000점을 초과할 수 있음

#### 다. 학교폭력 조치사항 반영방법

구분	조치사항별 감점 기준								
	1호	2호	3호	4호	5호	6호	7호	8호	9호
감점	0점			2점		5점		부적격	

※ 학교폭력 조치사항에 따라 총점(1,000점 만점)에서 차등 감점

※ 학교폭력 조치사항 8~9호 대상자는 부적격으로 불합격 처리

#### 라. 선발 원칙

1) 대학수학능력시험 환산점수의 총점 순으로 선발(가산점 포함)

2) 동점자 처리기준(총점이 동점인 경우 다음 순서를 따름)

계열 구분	1순위	2순위	3순위	4순위
경상계열	수능 수학	수능 국어	수능 탐구(사회/과학/직업) (2개 과목의 합)	수능 영어
자연계열1 자연계열2	수능 수학	수능 탐구(사회/과학/직업) (2개 과목의 합)	수능 영어	수능 국어

※ 처리기준의 각 순위별 수능 성적은 본교 환산점수 기준이며 가산점 포함

#### 마. 전형일정: 별도의 고사 없음

#### 바. 제출서류(PDF 업로드)

구분	내용
국내 고등학교 졸업(예정)자	<ul style="list-style-type: none"> <li>• 학교생활기록부 <ul style="list-style-type: none"> <li>- 2022년~2026년 졸업(예정)자 중 온라인 제공 동의자: 업로드 필요 없음</li> <li>- 2005년~2021년 졸업자 중 온라인 제공 동의자: 대입전형자료 온라인 생성신청 시스템(apply.neis.go.kr)에서 대입전형자료 생성신청을 완료하여야 함</li> <li>- 학생부 온라인 제공 비동의자 및 비대상교: 학교생활기록부 1부 PDF 업로드</li> </ul> </li> </ul>

※ 2025.09.01.(월) 이후 발급한 서류에 한함

※ 모든 제출서류는 원서접수 사이트에 PDF를 업로드하여 제출함(우편 및 방문제출 불가)

※ 암호화된 PDF 서류는 반드시 암호 해제하여 업로드 해야 함

※ 최종등록자는 추후 모든 업로드 서류 원본을 2026.02.20.(금)까지 반드시 제출해야 함(p.47~48 참고)

## 모집인원

83명

대학	모집단위	모집군 및 인원		
		가	나	다
인문대학	기독교학과	2		
	영어영문학과		2	
	독어독문학과		2	
	불어불문학과	2		
	일어일문학과	2		
	철학과	2		
	사학과	2		
법과대학	법학과	4		
	국제법무학과	2		
사회과학대학	사회복지학부			2
	행정학부	3		
	정치외교학과	2		
	평생교육학과	2		
경영대학	경영학부	5		
	회계학과	2		
	벤처중소기업학과	2		

대학	모집단위	모집군 및 인원		
		가	나	다
자연과학대학	수학과			3
	물리학과			3
	화학과			2
	정보통계·보험수리학과*			3
	의생명시스템학부			2
	화학공학과			4
공과대학	신소재공학과			2
	전기공학부			5
	기계공학부			2
	건축학부(건축학·건축공학전공)*	2		
IT대학	컴퓨터학부*			3
	전자정보공학부(전자공학전공)			3
	전자정보공학부(IT융합전공)*		3	
	글로벌미디어학부*			2
AI대학	AI소프트웨어학부*	6		

※ 모집단위별 계열 구분은 p.12 참고

※ 자연계열은 자연계열1 및 자연계열2( \*)로 구분

※ 교직이수 가능 모집단위는 p.11 참고

## 가. 지원자격

국내 고등학교 졸업(예정)자로 2026학년도 대학수학능력시험에 응시하여야 하며, 아래 지원자격에 해당하는 자

구분	내용
농어촌학생	<ul style="list-style-type: none"> <li>· 유형1(6년): 학생 본인이 농어촌지역에 소재한 학교에서 중학교 입학일부터 고등학교 졸업일까지 전 교육과정을 이수하고 같은 기간 동안 부·모·학생(본인) 모두가 농어촌 지역에 거주한 자</li> <li>· 유형2(12년): 학생 본인이 농어촌지역에 소재한 학교에서 초·중·고 전 교육과정을 이수하고, 같은 기간 동안 본인이 농어촌 지역에 거주(초등학교 입학일부터 고등학교 졸업일까지)한 자</li> </ul> <p>※ 농어촌지역: 【지방자치법】 제3조(지방자치단체의 법인격과 관할)에 따른 읍·면 지역 및 【도서벽지 교육진흥법】 제2조(정의)에 따른 도서벽지 지역</p> <p>※ 특수목적고등학교(과학고, 외국어고, 국제고, 예술고, 체육고, 마이스터고), 【평생교육법】에 따른 학력인정평생교육시설, 검정고시, 비인가 대안학교 졸업(예정)자는 지원할 수 없음</p> <p>※ 재학기간과 거주기간은 연속된 연수만을 인정함(학업 중단 후 재입학할 경우에도 거주기간은 중간 단절 없이 연속되어야 함)</p>

### 농어촌학생 지원자격 유의사항

1. 초·중·고등학교 소재지 및 거주지가 졸업 이후 또는 재학 중 행정구역 개편 등으로 변경된 경우에는 『입학일』을 기준으로 인정함
2. 주민등록 주소지가 졸업일 이전에 행정구역상 읍·면 이외의 지역으로 변경될 경우 지원자격 미달 불합격 처리함
3. 농어촌 지역 거주 인정기간(입학일로부터 졸업일까지) 중 주민등록초본상 지원자 및 부·모 중 1명이 단 하루라도 말소된 기록이 있는 경우 농어촌 거주사실을 인정하지 않음
4. 주민등록표에 직권 말소, 신고 말소 또는 거주불명 기록이 있는 경우, 당해 기간은 농어촌 지역에 거주한 것으로 인정하지 않음
5. 부·모가 이혼한 경우, 법률상 이혼일(또는 친권자지정협의일) 이후부터는 친권이 있는 부 또는 모를 부모로 보고, 친권과 양육권이 경합하는 경우에는 지원자와 함께 거주한 부 또는 모를 부모로 봄
6. 농어촌 자격 인정 기간 중 부·모가 사망한 경우, 법률상의 사망일 이전까지 농어촌지역에 거주하였어야 함
7. 입양자의 경우, 입양일 이후부터는 친권이 있는 양부·모를 부모로 보고, 친권과 양육권이 경합하는 경우에는, 지원자와 함께 거주한 부 또는 모를 부모로 봄
8. 부정한 방법(위장전입, 주소 허위이전)으로 지원하여 합격(입학)한 경우 기간에 관계없이 합격(입학)을 취소함
9. 재학기간과 거주기간은 연속된 연수만을 인정함(학업 중단 후 재입학할 경우에도 거주기간은 중단 단절 없이 연속되어야 함)
10. 학생과 부모의 거주는 각각의 주민등록상 거주기록과 일치해야 함
11. 농어촌지역 학교 교육과정 이수 여부는 학교생활기록부 학적사항을 근거로 판단함

### 행정구역(읍·면)의 적용

1. 초·중·고등학교 재학 당시의 행정구역(읍·면) 단위를 기준으로 적용함
2. 초·중·고등학교 재학 중에 읍·면 지역에서 시(市) 지역으로 행정구역이 개편된 경우, 당해 시(市) 지역을 읍·면 지역으로 인정함(제출서류를 통해 행정구역 개편이 증빙되어야 함)
3. 2개 이상의 학교에 재학한 경우, 해당 학교 모두 읍·면 지역에 소재하는 학교여야 하되 동일한 지역은 아니어도 됨

## 나. 전형방법

### 1) 전형요소 및 반영비율

전형방법	전형요소 및 반영비율		최고점	최저점	총점
일괄합산	대학수학능력시험 성적	100%	1,000점	0점	1,000점

### 2) 대학수학능력시험 성적 반영영역 및 반영방법

#### ① 반영영역

계열 구분	2026학년도 대학수학능력시험 기준	
	필수 응시영역	반영영역
인문계열 경상계열 자연계열1 자연계열2	없음	국어, 수학, 영어, 탐구(사회/과학 구분 없이 택 2), 한국사(가산점)

※ 대학수학능력시험 활용지표: 표준점수(국어, 수학), 등급(영어, 한국사), 백분위변환표준점수(탐구)

- 백분위변환표준점수는 대학수학능력시험 성적공개 이후 정시 원서접수 전에 입학처 홈페이지를 통해 공지 예정임

## ② 반영방법

계열 구분	반영영역 및 비율(%)						
	국어		수학			영어	탐구(사회/과학)
	화법과 작문	언어와 매체	확률과 통계	미적분	기하		과목①
	표준점수 활용					등급 활용	과목②
인문계열	35		20			20	12.5
경상계열	25		30			20	12.5
자연계열1 자연계열2	20		35			20	12.5

※ 계열별 모집단위는 p.12 및 p.32 참고

※ 각 계열별 지정된 수능영역에 응시하지 않은 경우 해당영역은 '0점' 처리함

※ 자세한 대학수학능력시험 영역별 반영비율 및 환산방법은 p.43~45 참고

### • 영어영역 등급별 점수표

구분	1등급	2등급	3등급	4등급	5등급	6등급	7등급	8등급	9등급
점수	200	194	186	173	144	116	87	44	0

### • 수능영역별 가산점 반영방법

계열 구분	해당 영역	가산점 반영방법
인문계열 경상계열	탐구(사회)	수험생이 취득한 수능 백분위점수의 5%(1과목당 2.5%, 최대 2과목 반영)
자연계열1	수학(미적분, 기하)	수험생이 취득한 수능 표준점수의 7%
	탐구(과학)	수험생이 취득한 수능 백분위점수의 5%(1과목당 2.5%, 최대 2과목 반영)
자연계열2	수학(미적분, 기하)	수험생이 취득한 수능 표준점수의 5%
	탐구(과학)	수험생이 취득한 수능 백분위점수의 5%(1과목당 2.5%, 최대 2과목 반영)
전 계열	한국사	등급별 가산점
		1등급 2등급 3등급 4등급 5등급 6등급 7등급 8등급 9등급
		4.0 3.5 3.0 2.5 2.0 1.5 1.0 0.5 0

※ 가산점은 총점에 합산하며, 가산점을 포함해 총점이 1,000점을 초과할 수 있음

## 다. 학교폭력 조치사항 반영방법

구분	조치사항별 감점 기준								
	1호	2호	3호	4호	5호	6호	7호	8호	9호
감점	0점			2점		5점		부적격	

※ 학교폭력 조치사항에 따라 총점(1,000점 만점)에서 차등 감점

※ 학교폭력 조치사항 8~9호 대상자는 부적격으로 불합격 처리



## 라. 선발 원칙

- 1) 대학수학능력시험 환산점수의 총점 순으로 선발
- 2) 동점자 처리기준(총점이 동점인 경우 다음 순서를 따름)

계열 구분	1순위	2순위	3순위	4순위
인문계열	수능 국어	수능 탐구(사회/과학) (2개 과목의 합)	수능 수학	수능 영어
경상계열	수능 수학	수능 국어	수능 탐구(사회/과학) (2개 과목의 합)	수능 영어
자연계열1 자연계열2	수능 수학	수능 탐구(사회/과학) (2개 과목의 합)	수능 영어	수능 국어

※ 영역별 수능성적은 본교 환산점수이며 가산점 포함

## 마. 전형일정: 별도의 고사 없음

## 바. 제출서류

### 1) 지원서류(PDF 업로드)

구분		내용
학력 서류	국내 고등학교 졸업(예정)자	<ul style="list-style-type: none"> <li>• 학교생활기록부</li> <li>- 2022년~2026년 졸업(예정)자 중 온라인 제공 동의자: 업로드 필요 없음</li> <li>- 2005년~2021년 졸업자 중 온라인 제공 동의자: 대입전형자료 온라인 생성신청 시스템(apply.neis.go.kr)에서 대입전형자료 생성신청을 완료하여야 함</li> <li>- 학생부 온라인 제공 비동의자 및 비대상교: 학교생활기록부 1부 PDF 업로드</li> </ul>
자격 서류	농어촌 학생 <sup>1)</sup>	<ul style="list-style-type: none"> <li>• 농어촌학생 지원자격 확인서(유형1) 1부</li> <li>• 중학교 학교생활기록부 1부</li> <li>• 가족관계증명서 1부(지원자 기준)</li> <li>• 지원자·부·모 주민등록표초본 각 1부 ※ 과거 주소이력 포함</li> <li>• (부 또는 모가 외국인일 경우) 외국인등록사실증명(체류지 변경사항 포함) 1부</li> <li>• (부 또는 모가 사망한 경우) 기본증명서 1부, 말소자초본 1부</li> <li>• (부모가 이혼한 경우) 혼인관계증명서(상세) 1부, 지원자의 기본증명서(상세) 1부</li> </ul>
	유형2 (12년)	<ul style="list-style-type: none"> <li>• 농어촌학생 지원자격 확인서(유형2) 1부</li> <li>• 초등학교 및 중학교 학교생활기록부 각 1부</li> <li>• 지원자의 주민등록표초본 1부 ※ 과거 주소이력 포함</li> </ul>

※ 모든 제출서류는 원서접수 사이트에 PDF를 업로드하여 제출함(우편 및 방문제출 불가)

※ 암호화된 PDF 서류는 반드시 암호 해제하여 업로드 해야 함

※ 상기 서류는 2025.09.01.(월) 이후 발급한 서류에 한함. 단, 하단의 해당 서류는 기간 내 발급받아야 함

- 농어촌 자격서류는 원서접수 마감일 기준 1개월 이내[2025.11.30.(일) 이후] 발급한 서류이어야 함

※ 주민등록표초본, 가족관계증명서 제출 시 주민등록번호가 모두 표기된 서류를 발급받아야 함(열람용 제출불가)

※ 정부24(www.gov.kr) 민원 사이트 발급 서류도 업로드 가능

※ 최종등록자는 추후 모든 업로드 서류 원본을 2026.02.20.(금)까지 반드시 제출해야 함(p.47~48 참고)

※ 주 1) 연속된 학기가 아닌 경우 거주 사실 확인을 위한 추가서류 요청을 할 수 있음

### 2) 최종등록자 제출서류 안내

구분	제출서류	제출방법
최종등록자	• 원서접수 시 PDF로 업로드한 서류 원본 일체	• 제출방법 등기우편 제출
최종등록자 중 졸업예정자	<ul style="list-style-type: none"> <li>• 고교졸업일 이후 발급된 아래 지원자격 서류</li> <li>가. 유형1(6년): 고등학교 졸업증명서 1부, 부·모·지원자의 주민등록표초본 (※ 과거 주소이력 포함) 각 1부, 가족관계증명서(지원자 기준) 1부</li> <li>나. 유형2(12년): 고등학교 졸업증명서 1부, 지원자의 주민등록표초본 (※ 과거 주소이력 포함) 1부</li> <li>※ 고등학교 졸업증명서 발급이 어려운 경우, 졸업장 사본에 출신 고등학교 원본 대조필 도장을 날인 받아 제출하여야 함</li> </ul>	<ul style="list-style-type: none"> <li>• 제출기간 최종등록 이후 ~ 02.20.(금)까지 (마감일자 우편소인 유효)</li> <li>• 제출처 (06978) 서울특별시 동작구 상도로 369 송실대학교 입학처 입학팀</li> </ul>

모집인원

36명

대학	모집단위	모집군 및 인원		
		가	나	다
경제통상대학	경제학과	3		
	글로벌통상학과	5		
공과대학	화학공학과			3
	신소재공학과			5
	전기공학부			4

대학	모집단위	모집군 및 인원		
		가	나	다
공과대학	기계공학부			6
	산업·정보시스템공학과*	5		
	건축학부(건축학·건축공학전공)*	3		
	건축학부(실내건축전공)*	2		

※ 모집단위별 계열 구분은 p.12 참고

※ 자연계열은 자연계열1 및 자연계열2(\*)로 구분

※ 교직이수 가능 모집단위는 p.11 참고

## 가. 지원자격

고등학교 졸업(예정)자 또는 관계 법령에 의하여 고등학교 졸업과 동등 이상의 학력이 있다고 인정된 자로 2026학년도 대학수학능력시험에 응시하여야 하며, 아래 각 항목 중 어느 하나에 해당하는 자

구분	내용
기초생활수급자	• 【국민기초생활보장법】 제2조(기본이념) 제1호, 제2호에 따른 수급(권)자
차상위계층	• 【국민기초생활보장법】 제2조(기본이념) 제10호에 따른 차상위계층
한부모가족지원대상자	• 【한부모가족지원법】 제5조(지원대상자의 범위) 및 제5조의2(지원대상자의 범위에 대한 특례)에 따른 지원대상자

## 나. 전형방법

### 1) 전형요소 및 반영비율

전형방법	전형요소 및 반영비율		최고점	최저점	총점
일괄합산	대학수학능력시험 성적	100%	1,000점	0점	1,000점

### 2) 대학수학능력시험 성적 반영영역 및 반영방법

#### ① 반영영역

계열 구분	2026학년도 대학수학능력시험 기준	
	필수 응시영역	반영영역
경상계열 자연계열1 자연계열2	없음	국어, 수학, 영어, 탐구(사회/과학 구분 없이 택 2), 한국사(가산점)

※ 대학수학능력시험 활용지표: 표준점수(국어, 수학), 등급(영어, 한국사), 백분위변환표준점수(탐구)

- 백분위변환표준점수는 대학수학능력시험 성적공개 이후 정시 원서접수 전에 입학처 홈페이지를 통해 공지 예정임

② 반영방법

계열 구분	반영영역 및 비율(%)							
	국어		수학			영어	탐구(사회/과학)	
	화법과 작문	언어와 매체	확률과 통계	미적분	기하		과목①	과목②
	표준점수 활용					등급 활용	백분위 활용	
경상계열	25		30			20	12.5	12.5
자연계열1	20		35			20	12.5	12.5
자연계열2								

※ 계열별 모집단위는 p.12 및 p.36 참고

※ 각 계열별 지정된 수능영역에 응시하지 않은 경우 해당영역은 '0점' 처리함

※ 자세한 대학수학능력시험 영역별 반영비율 및 환산방법은 p.43~45 참고

• 영어영역 등급별 점수표

구분	1등급	2등급	3등급	4등급	5등급	6등급	7등급	8등급	9등급
점수	200	194	186	173	144	116	87	44	0

• 수능영역별 가산점 반영방법

계열 구분	해당 영역	가산점 반영방법							
경상계열	탐구(사회)	수험생이 취득한 수능 백분위점수의 5%(1과목당 2.5%, 최대 2과목 반영)							
자연계열1	수학(미적분, 기하)	수험생이 취득한 수능 표준점수의 7%							
	탐구(과학)	수험생이 취득한 수능 백분위점수의 5%(1과목당 2.5%, 최대 2과목 반영)							
자연계열2	수학(미적분, 기하)	수험생이 취득한 수능 표준점수의 5%							
	탐구(과학)	수험생이 취득한 수능 백분위점수의 5%(1과목당 2.5%, 최대 2과목 반영)							
전 계열	한국사	등급별 가산점							
		1등급	2등급	3등급	4등급	5등급	6등급	7등급	8등급
		4.0	3.5	3.0	2.5	2.0	1.5	1.0	0.5

※ 가산점은 총점에 합산하며, 가산점을 포함해 총점이 1,000점을 초과할 수 있음

다. 학교폭력 조치사항 반영방법

구분	조치사항별 감점 기준								
	1호	2호	3호	4호	5호	6호	7호	8호	9호
감점	0점			2점		5점		부적격	

※ 학교폭력 조치사항에 따라 총점(1,000점 만점)에서 차등 감점

※ 학교폭력 조치사항 8~9호 대상자는 부적격으로 불합격 처리

## 라. 선발 원칙

- 1) 대학수학능력시험 환산점수의 총점 순으로 선발
- 2) 동점자 처리기준(총점이 동점인 경우 다음 순서를 따름)

계열 구분	1순위	2순위	3순위	4순위
경상계열	수능 수학	수능 국어	수능 탐구(사회/과학) (2개 과목의 합)	수능 영어
자연계열1 자연계열2	수능 수학	수능 탐구(사회/과학) (2개 과목의 합)	수능 영어	수능 국어

※ 처리기준의 각 순위별 수능 성적은 본교 환산점수 기준이며 가산점 포함

## 마. 전형일정: 별도의 고사 없음

## 바. 제출서류(PDF 업로드)

구분		내용	
학력 서류	국내 고등학교 졸업(예정)자	<ul style="list-style-type: none"> <li>• 학교생활기록부</li> <li>- 2022년~2026년 졸업(예정)자 중 온라인 제공 동의자: 업로드 필요 없음</li> <li>- 2005년~2021년 졸업자 중 온라인 제공 동의자: 대입전형자료 온라인 생성신청 시스템(apply.neis.go.kr)에서 대입전형자료 생성신청을 완료하여야 함</li> <li>- 학생부 온라인 제공 비동의자 및 비대상교: 학교생활기록부 1부 PDF 업로드</li> </ul>	
	외국고등학교 졸업(예정)자 및 검정고시 출신자	<ul style="list-style-type: none"> <li>• 학교생활기록부</li> <li>- 국내 고등학교 재학 사실이 없는 경우: 업로드 필요 없음</li> <li>- 국내 고등학교 재학 사실이 있는 경우: 학교생활기록부 1부 PDF 업로드</li> </ul>	
자격 서류	기초생활수급자	<ul style="list-style-type: none"> <li>• 수급자 증명서(지원자 기준) 1부(주민센터 발급)</li> </ul>	
	차상위계층 (택 1)	<ul style="list-style-type: none"> <li>• 차상위 본인부담경감대상자 증명서 1부(국민건강보험공단 발급)</li> <li>• 차상위계층 확인서 1부(주민센터 발급)</li> <li>• 자활근로자 확인서 1부(주민센터 발급)</li> <li>• 장애인연금, 장애수당, 장애아동수당대상자 확인서 1부(주민센터 발급)</li> </ul>	※ 지원대상자가 본인이 아닌 경우 - 주민등록표등본 및 가족관계증명서 각 1부 추가 제출(부 또는 모 기준, 주민등록번호 모두 표기) - 주민등록표등본상 지원자와 대상자가 함께 거주하고 있어야 함 ※ 장애인연급에 해당하는 경우, 차상위초과부가급여 대상자는 지원자격 인정 불가
	한부모가족지원대상자	<ul style="list-style-type: none"> <li>• 한부모가족증명서 1부(주민센터 발급)</li> </ul>	

※ 기초생활수급자, 차상위계층, 한부모가족지원대상자 자격서류는 서류 제출 시작일로부터 7일 이내[2025.12.22.(월) 이후] 발급한 서류이어야 함

※ 모든 제출서류는 원서접수 사이트에 PDF를 업로드하여 제출함(우편 및 방문제출 불가)

※ 암호화된 PDF 서류는 반드시 암호 해제하여 업로드 해야 함

※ 주민등록표초본, 가족관계증명서 제출 시 주민등록번호가 모두 표기된 서류를 발급받아야 함(열람용 제출불가)

※ 정부24(www.gov.kr) 민원 사이트 발급 서류도 업로드 가능

※ 최종등록자는 추후 모든 업로드 서류 원본을 2026.02.20.(금)까지 반드시 제출해야 함(p.47~48 참고)

모집인원

52명

대학	모집단위	모집군 및 인원		
		가	나	다
경제통상대학	금융경제학과		20	
	국제무역학과		19	
IT대학	디지털미디어학과		13	

## 가. 지원자격

다음의 요건을 모두 갖춘 자로서 2026년 3월 1일 기준으로 산업체에 재직 중인 자(【고등교육법시행령】 제29조제2항제14호‘다’목에 해당하는 자)

## 1) 다음 중 어느 하나에 해당하는 자

- ① 【초·중등교육법 시행령】 제76조의3(고등학교의 구분) 제1호에 따른 일반고등학교에 재학하는 동안 시·도 교육감이 【직업교육훈련촉진법】에 따른 직업교육훈련기관 중 직업교육훈련위탁기관으로 선정한 기관에서 1년 이상의 직업교육훈련과정을 이수하고 해당 일반고등학교를 졸업한 자
- ② 【초·중등교육법 시행령】 제90조(특수목적고등학교) 제1항 제10호에 따른 산업수요 맞춤형 고등학교를 졸업한 자
- ③ 특성화고등학교 등을 졸업한 자  
【초·중등교육법 시행령】 제91조제1항에 따른 특성화고등학교 중 자연현장실습 등 체험 위주의 교육을 전문으로 실시하는 고등학교를 제외한 학교(【초·중등교육법 시행령】 제76조의3제1호에 따른 일반고등학교에 설치된 학과 중 특성화고등학교에서 제공하는 것과 같은 교육과정으로 운영하는 학과 포함)
- ④ 【평생교육법】 제31조(학교형태의 평생교육시설) 제2항에 따른 학력인정 평생교육시설 중 특성화고등학교 등에서 제공하는 것과 같은 교육과정을 운영하는 평생교육시설에서 해당 교육과정을 이수한 자

## 2) 다음 중 어느 하나에 해당하는 산업체 근무 경력 기간의 합이 3년 이상일 것

- ① 1)의 ①부터 ④까지의 법령에 따라 학교를 졸업하거나 평생교육시설의 교육과정을 이수하기 전의 기간으로서 해당 학교나 평생교육시설에 재학하지 않은 기간 중에 산업체에서 근무한 기간
- ② 1)의 ①부터 ④까지의 법령에 따라 학교를 졸업하거나 평생교육시설의 교육과정을 이수하기 직전 학기의 재학 중에 산업체에서 근무한 기간
- ③ 1)의 ①부터 ④까지의 법령에 따라 학교를 졸업하거나 평생교육시설의 교육과정을 이수한 후 산업체에서 근무한 기간

## 산업체 범위 및 재직기간 산정 유의사항

구분	내용
산업체 범위	<ul style="list-style-type: none"> <li>아래의 기준 중 하나 이상을 충족해야 함 <ul style="list-style-type: none"> <li>국가·지방자치단체 및 공공단체(소속 직원의 경우)</li> <li>【근로기준법】 제11조(적용범위)에 의거 상시근로자 5인(사업주 포함) 이상 사업체</li> <li>4대 보험 중 1개 이상 가입 사업체(창업·자영업자 포함)</li> <li>4대 보험 미가입 영세창업·자영업자는 사업자등록증을 소지하고, 세금 체납 사실이 없는 경우 지원 가능</li> <li>4대 보험 가입 대상 사업체가 아닌 1차 산업체 종사자는 국가·지방자치단체가 발급하는 공적증명서(농지원부 등) 확인을 통해 인정할 수 있음</li> </ul> </li> </ul>

구분	내용
재직기간 산정 기준 및 유의사항	<ul style="list-style-type: none"> <li>• 원서접수 기간 중 재직 중이어야 함</li> <li>• 2026.03.01.(일) 기준으로 재직기간(4대 보험 중 하나 이상에 가입된 기간)이 3년 이상(예정)이어야 함 ※ 3년 이상이라 함은 1개월을 30일로 계산하여 재직기간이 1,080일(30일×36개월) 이상인 경우를 의미함</li> <li>• 2개 이상의 산업체에서 재직할 경우 총 재직기간은 합산하여 산정하되, 중복되는 기간은 이중으로 합산하지 않음</li> <li>• 영세창업·자영업자 중 휴업기간 등 비영업기간은 재직기간 산정에서 제외함</li> <li>• 군 의무복무, 병역특례 경력 기간을 재직기간으로 포함하여 산정함 ※ 단, 원서접수 시점에 산업체(직장)에 소속되어 있지 않은 군복무자는 지원할 수 없음</li> </ul>

나. 선발방법

1) 전형요소 및 반영비율

전형방법	전형요소 및 반영비율		최고점	최저점	총점
일괄합산	서류종합평가 (학생부, 자기소개서)	100%	50점	0점	50점

※ 자기소개서, 학생부 중 한 가지라도 미제출 혹은 서류종합평가가 '0점' 취득자는 불합격 처리함

2) 평가방법

평가요소	평가기준
학업성취도	• 고등학교 교육과정 중 이수한 학업성취 수준
교과목 이수 적절성	• 고교 전공 및 이수교과와 지원 전공과의 연관성
전공적합성	• 직무 경험과 지원 전공과의 적합성
발전가능성	• 입학 후 학업 계획의 구체성 및 실현 가능성
인성	• 공동체의 기본 윤리와 원칙을 준수하는 태도 • 학교폭력 조치사항을 반영하여 평가

3) 동점자 처리 기준

1순위	2순위	3순위
'학업성취도' 점수	'교과목 이수 적절성' 점수	'전공적합성' 점수

다. 수능최저학력기준: 없음

라. 학교폭력 조치사항 반영방법

구분	조치사항별 감점 기준								
	1호	2호	3호	4호	5호	6호	7호	8호	9호
감점	0점			정성평가 후 차등감점				부적격	

※ 학교폭력 조치사항에 따라 서류종합평가 시 정성평가하여 차등 감점  
※ 학교폭력 조치사항 8~9호 대상자는 부적격으로 불합격 처리



## 마. 제출서류

### 1) 지원 서류(PDF 업로드)

구분			내용
자기소개서			<ul style="list-style-type: none"> <li>원서접수 사이트에서 온라인 입력(별도 출력하여 제출하지 않음)</li> <li>- 자기소개서에 지원자 성명, 출신 고등학교명, 부모(친인척 포함) 직업 정보 기재 금지</li> </ul>
학력 서류	국내 고등학교 졸업(예정)자		<ul style="list-style-type: none"> <li>· 학교생활기록부</li> <li>- 2022년~2026년 졸업(예정)자 중 온라인 제공 동의자: 업로드 필요 없음</li> <li>- 2005년~2021년 졸업자 중 온라인 제공 동의자: 대입전형자료 온라인 생성신청 시스템(apply.neis.go.kr)에서 대입전형자료 생성신청을 완료하여야 함</li> <li>- 학생부 온라인 제공 비동의자 및 비대상교: 학교생활기록부 1부 PDF 업로드</li> </ul>
자격 서류	4대보험 가입 산업체 종사자	건강보험 자격득실 확인서	<ul style="list-style-type: none"> <li>· 국민건강보험공단 발급: minwon.nhic.or.kr</li> <li>· 지원자격 기간에 해당하는 산업체를 모두 포함하여 발급 ※ 건강보험자격득실 확인서로 재직여부 및 기간 확인이 어려운 경우 아래 증명서 중 1부로 제출</li> <li>① 국민연금 가입자 가입증명(www.nps.or.kr)</li> <li>② 고용·산재보험 자격 이력 내역서(total.kcomwel.or.kr)</li> <li>③ 4대 사회보험 가입자 가입내역 확인서(www.4insure.or.kr)</li> </ul>
		병역 관련 서류 (해당자)	<ul style="list-style-type: none"> <li>· 군 경력을 재직기간으로 인정받아야 하는 경우 해당자에 한하여 제출</li> <li>- 전역자: 주민등록초본(병역사항 기재)</li> <li>- 복무 중인 자: 병적증명서 또는 복무확인서</li> </ul>
	4대보험 미가입 영세창업· 자영업자	사업자 등록증명원	· 사업자등록증명원(세무서 발급)
		납세증명서	<ul style="list-style-type: none"> <li>· 납세증명서, 납부내역증명서 각 1부(세무서 발급)</li> <li>· 휴업/폐업사실증명원(세무서 발급)(해당자)</li> </ul>
	1차산업 (농업·수산업) 종사자	공적증명서	· 국가·지방자치단체가 발급하는 공적증명서(농지원부 등)

2) 지원자격서류는 원서접수 시작일(2025.12.29.(월)) 이후 발급, 그 외 서류는 2025.09.01.(월) 이후 발급한 서류에 한함

3) 모든 제출서류는 원서접수 사이트에 PDF를 업로드하여 제출함(우편 및 방문제출 불필요)

※ 암호화된 PDF 서류는 반드시 암호 해제하여 업로드 해야 함

※ 최종등록자는 추후 모든 업로드 서류 원본을 반드시 제출해야 함(p.47~48 참고)

4) 정부24(www.gov.kr) 민원 사이트에서 발급한 서류도 업로드 가능

### 5) 최종등록자 제출서류 안내

제출서류	제출방법
원서접수 시 PDF로 업로드한 서류 원본 일체	<ul style="list-style-type: none"> <li>· 제출방법: 등기우편 제출</li> <li>· 제출기간: 최종등록 이후 ~ 02.20.(금)까지(마감일자 우편소인 유효)</li> <li>· 제출처: (06978) 서울특별시 동작구 상도로 369 숭실대학교 입학처 입학팀</li> </ul>
2026.03.01.(일) 기준 재직 사실 확인을 위한 서류	<ul style="list-style-type: none"> <li>· 해당서류: 건강보험자격득실확인서 1부(국민건강보험공단발급: minwon.nhic.or.kr)</li> <li>※ 건강보험자격득실확인서로 재직여부 및 기간 확인이 어려운 경우 아래 증명서 중 1부 제출</li> <li>① 국민연금 가입자 가입증명(국민연금공단 발급: www.nps.or.kr)</li> <li>② 고용·산재보험 자격 이력 내역서(고용·산재보험 토털서비스 발급: total.kcomwel.or.kr)</li> <li>③ 4대 사회보험 가입자 가입내역 확인서(4대 사회보험 정보연계센터 발급: www.4insure.or.kr)</li> <li>· 제출기간: 2026.03.06.(금)까지</li> <li>· 제출처: 소속 학과사무실</li> </ul>

## 바. 기타 안내사항

1) 특성화고등졸업한재직자전형 입학생은 타 학과(부)로 전과할 수 없음

2) 교육과정 문의: 금융경제학과 02-828-7343, 국제무역학과 02-828-7366, 디지털미디어학과 02-820-0960

# Part 3.

## 대학수학능력시험 반영방법

• 대학수학능력시험 반영영역 .....	43
• 대학수학능력시험 반영방법 .....	43

## 1

## 대학수학능력시험 반영영역

※ 자세한 환산방법 예시는 입학처 홈페이지(admission.ssu.ac.kr) '입학전형안내 > 정시 > FAQ'를 참고 바랍니다.

계열 구분	2026학년도 대학수학능력시험 기준	
	필수 응시영역	반영영역
전 계열 (예체능계열 외)	없음	국어, 수학, 영어, 탐구(사회/과학 구분 없이 택 2), 한국사(가산점)
예체능계열		국어, 영어, 한국사(가산점)

※ 특성화고교졸업자전형: [탐구] 사회/과학/직업 구분 없이 택 2

※ '한국사' 영역은 필수 응시 영역으로 미응시 할 경우 한국교육과정평가원에서 전체 성적이 제공되지 않음

## 2

## 대학수학능력시험 반영방법

## 가. 반영영역 및 반영비율

계열 구분	반영영역 및 비율(%)					
	국어		수학			영어
	화법과 작문	언어와 매체	확률과 통계	미적분	기하	
	표준점수 활용					등급 활용
인문계열	35		20			20
경상계열	25		30			20
자유전공학부(인문)	30		25			20
자연계열1 자연계열2 자유전공학부(자연)	20		35			20
예체능계열	50		-			50

※ 대학수학능력시험 활용지표: 표준점수(국어, 수학), 등급(영어, 한국사), 백분위변환표준점수(탐구)

- 백분위변환표준점수는 대학수학능력시험 성적공개 이후 정시 원서접수 전에 입학처 홈페이지를 통해 공지 예정임

※ 계열별 모집단위는 p.12 참고

## 1) 영어영역 등급별 점수표

전형 유형	1등급	2등급	3등급	4등급	5등급	6등급	7등급	8등급	9등급
수능위주	200	194	186	173	144	116	87	44	0
실기위주	150	146	140	131	111	91	71	41	0

## 2) 수능영역별 가산점 반영방법

계열 구분	해당 영역	가산점 반영방법								
인문계열 경상계열 자유전공학부(인문)	탐구(사회)	수험생이 취득한 수능 백분위점수의 5%(1과목당 2.5%, 최대 2과목 반영)								
자연계열1	수학(미적분, 기하)	수험생이 취득한 수능 표준점수의 7%								
	탐구(과학)	수험생이 취득한 수능 백분위점수의 5%(1과목당 2.5%, 최대 2과목 반영)								
자연계열2 자유전공학부(자연)	수학(미적분, 기하)	수험생이 취득한 수능 표준점수의 5%								
	탐구(과학)	수험생이 취득한 수능 백분위점수의 5%(1과목당 2.5%, 최대 2과목 반영)								
전 계열	한국사	등급별 가산점								
		1등급	2등급	3등급	4등급	5등급	6등급	7등급	8등급	9등급
		4.0	3.5	3.0	2.5	2.0	1.5	1.0	0.5	0

※ 가산점은 총점에 합산하며, 가산점을 포함해 총점이 1,000점을 초과할 수 있음

## 나. 계열별 반영방법

### 1) 인문계열(인문대학, 법과대학, 사회과학대학)

구분	국어 (35%)	수학 (20%)	영어 (20%)	탐구(사회/과학)		합계 (100%)
				과목①(12.5%)	과목②(12.5%)	
만점	350점	200점	200점	125점	125점	1,000점
환산점수	변환점수×350	변환점수×200	등급점수	탐구변환점수×125	탐구변환점수×125	-

※ (국어, 수학) 변환점수 = 해당영역 수험생 표준점수 ÷ 교육과정평가원에서 발표하는 해당영역 표준점수 최고점

탐구변환점수 = 백분위 해당 변환표준점수 ÷ 변환표준점수 최고점(※ 탐구영역 백분위 변환표준점수는 추후 입학처 홈페이지 공지)

※ 환산점수 계산 순서(국어과목 예시): (수험생 표준점수×350)÷교육과정평가원에서 발표하는 표준점수 최고점

### 2) 경상계열(경제통상대학, 경영대학)

구분	국어 (25%)	수학 (30%)	영어 (20%)	탐구(사회/과학)		합계 (100%)
				과목①(12.5%)	과목②(12.5%)	
만점	250점	300점	200점	125점	125점	1,000점
환산점수	변환점수×250	변환점수×300	등급점수	탐구변환점수×125	탐구변환점수×125	-

※ (국어, 수학) 변환점수 = 해당영역 수험생 표준점수 ÷ 교육과정평가원에서 발표하는 해당영역 표준점수 최고점

탐구변환점수 = 백분위 해당 변환표준점수 ÷ 변환표준점수 최고점(※ 탐구영역 백분위 변환표준점수는 추후 입학처 홈페이지 공지)

※ 환산점수 계산 순서(국어과목 예시): (수험생 표준점수×250)÷교육과정평가원에서 발표하는 표준점수 최고점

※ 특성학교교졸업자전형: [탐구 선택] 사회/과학/직업탐구 구분 없이 택2



### 3) 자유전공학부(인문)

구분	국어 (30%)	수학 (25%)	영어 (20%)	탐구(사회/과학)		합계 (100%)
				과목①(12.5%)	과목②(12.5%)	
만점	300점	250점	200점	125점	125점	1,000점
환산점수	변환점수×300	변환점수×250	등급점수	탐구변환점수×125	탐구변환점수×125	-

※ (국어, 수학) 변환점수 = 해당영역 수험생 표준점수 ÷ 교육과정평가원에서 발표하는 해당영역 표준점수 최고점

탐구변환점수 = 백분위 해당 변환표준점수 ÷ 변환표준점수 최고점(※ 탐구영역 백분위 변환표준점수는 추후 입학처 홈페이지 공지)

※ 환산점수 계산 순서(국어과목 예시): (수험생 표준점수×300)÷교육과정평가원에서 발표하는 표준점수 최고점

### 4) 자연계열1, 자연계열2, 자유전공학부(자연)

구분	국어 (20%)	수학 (35%)	영어 (20%)	탐구(사회/과학)		합계 (100%)
				과목①(12.5%)	과목②(12.5%)	
만점	200점	350점	200점	125점	125점	1,000점
환산점수	변환점수×200	변환점수×350	등급점수	탐구변환점수×125	탐구변환점수×125	-

※ (국어, 수학) 변환점수 = 해당영역 수험생 표준점수 ÷ 교육과정평가원에서 발표하는 해당영역 표준점수 최고점

탐구변환점수 = 백분위 해당 변환표준점수 ÷ 변환표준점수 최고점(※ 탐구영역 백분위 변환표준점수는 추후 입학처 홈페이지 공지)

※ 환산점수 계산 순서(국어과목 예시): (수험생 표준점수×200)÷교육과정평가원에서 발표하는 표준점수 최고점

※ 특성화고교졸업자전형: [탐구 선택] 사회/과학/직업탐구 구분 없이 택2

### 5) 예체능계열[예술창작학부(문예창작전공), 스포츠학부]

구분	국어 (50%)	영어 (50%)	합계 (100%)
만점	150점	150점	300점
환산점수	변환점수×150	등급점수	-

※ (국어) 변환점수 = 해당영역 수험생 표준점수 ÷ 교육과정평가원에서 발표하는 해당영역 표준점수 최고점

※ 환산점수 계산 순서(국어과목 예시): (수험생 표준점수×150)÷교육과정평가원에서 발표하는 표준점수 최고점

# Part 4.

## 제출서류

• 서류 제출 유의사항 .....	47
• 제출서류 양식 .....	49

## 가. 서류 제출 기간

- 원서접수자 온라인 PDF 업로드: **2025.12.29.(월) ~ 2026.01.06.(화) 17:00**
- 최종등록자 원본 우편제출: **최종등록 이후 ~ 2026.02.20.(금)**

## 나. 서류 제출 방법 및 제출처

- 1) 원서접수자: 온라인 원서접수사이트에서 모든 서류 PDF 파일 업로드
- 2) 최종등록자
  - ① 제출방법: 등기우편 제출 (마감일자 우편 소인까지 유효)
  - ② 제출서류: 원서접수 시 PDF로 업로드한 서류 원본 일체
  - ③ 제출처: (06978) 서울특별시 동작구 상도로 369 숭실대학교 입학처 입학팀

## 다. 서류 제출 유의사항

## 1) 공통 유의사항

- ① 원서접수 시 업로드한 모든 서류는 해당 원본을 최종등록 이후 우편제출하여야 함
- ② 최종등록자가 우편제출 기한 내 서류를 제출하지 않을 경우 또는 제출서류의 허위사실 기재, 변조, 기타 부정한 사실 등이 발견될 경우 합격(입학)취소 처리될 수 있음
- ③ 전형 및 개인별로 제출서류가 다르므로, 자신에게 해당되는 서류를 확인한 후 제출하여야 함

## 2) 외국 고등학교 졸업자 서류 제출 유의사항

- ① 영어 이외의 외국어로 된 제출서류는 한국어로 번역 '공증'하여 제출함
- ② 졸업(예정)증명서, 성적증명서는 해당국가의 정부기관으로부터 아포스티유 또는 영사확인 받은 서류를 제출하여야 함. 단, 기한 내 아포스티유 또는 영사확인이 불가능한 경우, 최종등록자에 한해 아포스티유 또는 영사확인 받은 졸업증명서[또는 졸업장(Diploma)], 성적증명서를 반드시 제출하여야 함
- ③ 아포스티유 협약과 관련한 자료는 외교통상부 해외안전여행 홈페이지(www.0404.go.kr)에서 확인 가능하며, 자세한 내용은 아포스티유 확인 제도 전용 상담전화 02-2100-7600(외교부)에 문의 바람
- ④ 외국고교 졸업자는 출신외국고교에 학력조회를 의뢰할 수 있으므로 출신외국고교의 'FAX번호'를 반드시 알아 둘 것[기간 내에 관련 증명서를 제출하지 않거나 제출한 서류가 학력조회와 상이한 경우 또는 회신이 안 될 경우 입학(합격)이 취소될 수 있음]

## 3) 농어촌학생 서류 제출 유의사항

구분	제출서류	제출방법
최종등록자	• 원서접수 시 PDF로 업로드한 서류 원본 일체	<b>• 제출방법</b> 등기우편 제출  <b>• 제출기간</b> 최종등록 이후 ~ 02.20.(금)까지 (마감일자 우편소인 유효)  <b>• 제출처</b> (06978) 서울특별시 동작구 상도로 369 숭실대학교 입학처 입학팀
최종등록자 중 졸업예정자	• 고교졸업일 이후 발급된 아래 지원자격 서류  가. 유형1(6년): 고등학교 졸업증명서 1부, 부·모·지원자의 주민등록표초본 (※ 과거 주소이력 포함) 각 1부, 가족관계증명서(지원자 기준) 1부 나. 유형2(12년): 고등학교 졸업증명서 1부, 지원자의 주민등록표초본 (※ 과거 주소이력 포함) 1부  ※ 고등학교 졸업증명서 발급이 어려운 경우, 졸업장 사본에 출신 고등학교 원본 대조필 도장을 날인 받아 제출하여야 함	

4) 특성화고등을졸업한재직자 서류 제출 유의사항: 최종등록자

구분	제출서류	제출방법
최종등록자	원서접수 시 PDF로 업로드한 서류 원본 일체	<ul style="list-style-type: none"> <li>• 제출방법: 등기우편 제출</li> <li>• 제출기간: 최종등록 이후 ~ 02.20.(금)까지(마감일자 우편소인 유효)</li> <li>• 제출처: (06978) 서울특별시 동작구 상도로 369 송실대학교 입학처 입학팀</li> </ul>
	2026.03.01.(일) 기준 재직 사실 확인을 위한 서류	<ul style="list-style-type: none"> <li>• 해당서류: 건강보험자격득실확인서 1부(국민건강보험공단발급: <a href="http://minwon.nhic.or.kr">minwon.nhic.or.kr</a>) <ul style="list-style-type: none"> <li>※ 건강보험자격득실확인서로 재직여부 및 기간 확인이 어려운 경우 아래 증명서 중 1부 제출</li> <li>① 국민연금 가입자 가입증명(국민연금공단 발급: <a href="http://www.nps.or.kr">www.nps.or.kr</a>)</li> <li>② 고용·산재보험 자격 이력 내역서(고용·산재보험 토털서비스 발급: <a href="http://total.kcomwel.or.kr">total.kcomwel.or.kr</a>)</li> <li>③ 4대 사회보험 가입자 가입내역 확인서(4대 사회보험 정보연계센터 발급: <a href="http://www.4insure.or.kr">www.4insure.or.kr</a>)</li> </ul> </li> <li>• 제출기간: 2026.03.06.(금)까지</li> <li>• 제출처: 소속 학과사무실</li> </ul>



## 2026학년도 정시 농어촌 학생 지원자격 확인서

## 농어촌 학생 지원자격 확인서

모 집 단 위			본 교 수 험 번 호	
성 명			생 년 월 일	
연 락 처 (휴 대 폰)	본인 :		보호자 :	
지 원 자 격 유 형 ※ 해당란에 ☑표	<input type="checkbox"/> 유형 1 (6년)	학생 본인이 농어촌지역에 소재한 학교에서 중학교 입학일부터 고등학교 졸업일까지 전 교육과정을 이수하고 같은 기간 동안 부·모·학생(본인) 모두가 농어촌 지역에 거주한 자		
	<input type="checkbox"/> 유형 2 (12년)	학생 본인이 농어촌지역에 소재한 학교에서 초·중·고등학교 전 교육과정을 이수하고, 같은 기간 동안 본인이 농어촌 지역에 거주(초등학교 입학일부터 고등학교 졸업일까지)한 자		
	재학 기간과 거주기간은 연속된 연수만을 인정함 ※ 최종 합격자는 고교 졸업일까지 반드시 '농어촌 지역'에 거주해야 하며 고교 졸업일 이후 추가서류를 제출해야 함			
재학했던 학교 정보				
학 교 명	학교 주소(상세주소까지 모두 기재)			
초등학교	도(시)	시/군	읍(면)	
중학교	도(시)	시/군	읍(면)	
고등학교	도(시)	시/군	읍(면)	
※ 재학기간 중 재적사항의 변동(전학 등)이 있을 경우, 출신학교를 모두 기입해야 함 ※ 필요한 경우 칸을 나누거나 추가하여 기재할 수 있음 ※ 확인서는 본 양식 출력-수기 작성, 또는 입력-인쇄 후 학교장의 직인을 받아 제출함				

위 학생은 숭실대학교 정시 농어촌학생 지원자격을 갖추었음을 확인합니다.

년 월 일 \_\_\_\_\_ 고등학교장

직인

숭실대학교 총장 귀하

## 특성화고등을졸업한재직자전형 자기소개서

※ 본 양식은 출력하여 제출할 필요가 없으며, 원서접수 시 온라인으로 작성 및 제출합니다.

1. 재직 중인 직장에서의 직무와 역할을 구체적으로 기술하고 지원 전공과의 연관성을 중심으로 의미 있었던 경험을 기술해 주시기 바랍니다.(띄어쓰기 포함 800자 이내)

2. 입학 후 학업과 직장생활을 병행하기 위한 계획과 향후 진로계획을 기술해 주시기 바랍니다.(띄어쓰기 포함 800자 이내)

### <작성 유의사항>

1. 자기소개서는 지원자 본인이 작성해야 하고, 사실에 입각하여 자신의 능력이나 특성, 경험 등을 기술해야 합니다.
2. 자기소개서에 기술된 사항에 대한 사실 확인을 요청할 경우 지원자는 적극 협조해야 합니다.
3. 자기소개서는 지원자 본인의 강점을 부각시키기 위해 작성하는 것으로 지원자 성명, 출신고교, 부모(친인척 포함)의 실명, 부모(친인척 포함)의 사회적·경제적 지위(직종명, 직업명, 직장명, 직위명 등)를 암시하는 내용을 기재할 경우 평가에 불이익을 받을 수 있으니, 작성을 금지합니다.

# Part 5.

## 지원자 유의사항

• 공통 유의사항 .....	52
• 원서접수 유의사항 .....	53
• 대입 복수지원 및 이중등록 유의사항 .....	54
• 대학입학전형자료 온라인 제공 안내 .....	55

## 가. 수험생 의무사항

수험생은 합격자 발표기간에 반드시 합격자 조회(확인)를 해야 할 의무가 있고, 조회(확인)하지 않아 발생하는 불이익에 대한 책임은 수험생 본인에게 있음(합격 여부는 대화 중 착오 가능성 및 개인정보보호 차원에서 전화로는 문의받지 않음)

## 나. 부정행위 등 유의사항

- 1) 서류의 위·변조, 허위증명서 제출 등 부정한 방법으로 합격(입학)한 사실이 확인될 경우에는 입학 전·후를 막론하고 기간에 관계없이 합격(입학)을 취소함
- 2) 대입지원에서 부정한 방법으로 지원하거나 이에 협조하여 공정한 학생선발 업무를 방해하는 경우, 합격(입학)무효 및 별도의 처벌을 받을 수 있음
- 3) 합격된 후라도 지원자격 미달 등 결격사유가 발견될 경우에는 합격(입학)을 취소 처리함
- 4) 최종 합격(입학)한 후 본교의 귀책사유가 아닌 이유로 합격(입학)이 취소되는 경우에는 등록금은 반환하지 않음  
다만, 등록금을 납부한 학기가 종료되지 않은 경우에는 【대학 등록금에 관한 규칙】 별표[등록금의 반환기준(제6조제2항 관련)]의 반환기준에 준하여 반환함
- 5) 입학이 취소된 자는 일정 기간 동안 본교에 지원 및 입학할 수 없음

## 다. 입학전형 자료 비공개 원칙

- 1) 【개인정보보호법】 제35조 제4항 제3호 나목에 의하여 입학전형 평가성적 및 내용은 공개하지 않음

## 라. 이의신청 절차 안내

- 1) 입학전형 운영의 공정성 및 투명성 확보를 위해 이의신청 절차를 운영하며, 본교 입학전형에 응시한 수험생은 선발 결과에 대해 공식적으로 이의를 제기할 수 있음

## 이의신청 처리절차



## 마. 기타 유의사항

- 1) 신입생은 학칙에 명시된 경우(입영, 질병)를 제외하고는 입학 후 1년 이내에는 휴학할 수 없음
- 2) 모집인원이 미달된 경우라도 입시성적이 저조하여 수학생력이 현저히 부족하다고 판단되는 지원자는 선발하지 않을 수 있음
- 3) 본 모집요강에 명시하지 않은 모든 사항에 대해서는 본교 입시관리위원회가 정하는 바에 따름
- 4) 2026년 2월 졸업예정자의 경우 당해 연도에 졸업하지 못하면 지원자격 미달로 합격(입학)을 취소함  
해당 사실이 발생한 경우 즉시 본교 입학처에 통보해야 함



### 가. 원서접수 및 전형료 결제

- 1) 원서접수 시 전형에 따라 지원자격이 다르므로 반드시 지원자격을 확인한 후 접수해야 하며, 지원자격을 확인하지 않아 발생하는 불이익에 대한 책임은 수험생 본인에게 있음
- 2) 성명, 주민등록번호는 주민등록표등본상에 기재된 내용과 일치해야 함[학생부 및 수능원서에 명기된 성명, 주민등록번호가 원서의 내용과 다를 경우에는 입증서류(주민등록표 등·초본)를 제출해야 함]
- 3) 원서접수 결제를 완료한 후에는 원서 및 제출서류의 내용을 변경하거나 접수를 취소할 수 없음
- 4) 전형료 결제(입금) 후에는 '원서 기재 내용의 수정 및 접수 취소, 전형료 환불 및 제출서류 반환은 불가능'하므로 신중히 작성(접수)해야 함
- 5) 공통원서의 연락처는 문서등록, 등록금 환불 신청 등에 사용되므로 정확하게 기재해야 하며, 연락이 불가하여 수험생에게 불리하게 될 경우 이에 대한 책임은 수험생 본인에게 있음
- 6) 전형 기간 중 연락처 수정은 본교 입학처 홈페이지(admission.ssu.ac.kr)에서 수험생 본인이 직접 수정해야 함

**연락처 수정 기간: 2026.02.02.(월) ~ 02.12.(목)**

### 나. 서류제출

- 1) 서류를 제출해야 하는 수험생은 제출기한 내에 원서접수 사이트에서 PDF 파일로 업로드 제출하여야 원서접수 절차가 완료됨
- 2) 지원자격 관련 제출서류를 기한 내에 업로드하지 않았을 경우에는 전형대상에서 제외되며, 불합격 처리함(전형료 반환 불가)
- 3) 입학원서와 제출한 서류에 기재된 전형 및 모집단위가 다른 경우, 입학원서에 기재된 모집단위를 적용함

### 다. 사진 제출

- 1) 본인의 사진이 아닌 사진을 제출할 경우, 불이익이 발생할 수 있음
- 2) 300KB(3×4) 이하의 사진 파일을 미리 준비하여 원서접수 시 등록함
- 3) 최근 3개월 이내에 촬영한 사진으로 정면 상반신 사진을 스캔하여 등록함
- 4) 본인 사진을 업로드하지 않았거나 본인 확인이 불가능한 사진(다른 사람의 사진이나 옆모습, 색안경 착용, 모자 쓴 사진, 풍경 및 동식물 사진 등), 출신 학교를 알 수 있는 사진(학교마크, 학교명이 나타나는 사진)을 업로드해서는 안되며, 고사장에서 본인 여부를 확인하여 본인 확인이 불가능할 경우 고사에 응시할 수 없음

### 라. 개인정보(학생부 및 수능성적 포함) 자료 수집 및 활용 동의

※ 입학원서를 제출하는 것으로 다음의 사항에 동의하는 것으로 간주함

- 원서접수 시 입력한 정보, 학생부 및 대학수학능력시험 자료의 온라인 제공 및 활용
- 입학과 관련된 업무(SMS, 입시 관련 유관기관, 입시 관련 각종 통계·정책 수립 등)에 제공 및 활용
- 본교 입시 관련 교육, 연구 및 대학생활(행정·장학·분반배정 등) 정보 안내를 위한 목적으로 제공 및 활용
- 소속분위에 따른 각종 지원 프로그램 안내를 위한 목적으로 제공 및 활용

### 가. 복수지원 허용범위

- 1) 정시모집 대학(교육대학 포함, 전문대학·산업대학 제외)에 있어서 모집기간 군이 다른 대학 간 또는 동일 대학 내 복수지원이 가능함

### 나. 복수지원 금지

- 1) 수시모집(산업대학, 교육대학, 전문대학 포함)에 합격한 자(최초합격자 및 충원합격자)는 '정시모집 및 추가모집'에 지원이 불가함  
(등록 여부와 관계없이 지원 불가)
- 2) 정시모집에 있어서 모집기간 군이 같은 대학(교육대학 포함) 간 또는 동일 대학 내 모집기간 군이 같은 모집 단위(일반전형과 특별전형간 포함) 간 복수지원을 금지함(산업대학, 전문대학은 모집기간 군의 제한 없음)
- 3) 전문대학 수시모집 합격자는 다른 모집시기에 실시하는 대학, 산업대학, 교육대학 및 전문대학의 모집에 지원할 수 없으며, 대학, 산업대학 및 교육대학의 수시모집에 합격한 자도 전문대학이 실시하는 다른 모집 시기에 지원할 수 없음
- 4) 산업대학 수시모집 합격자는 다른 모집시기에 실시하는 대학, 산업대학, 교육대학 및 전문대학의 모집에 지원할 수 없으며, 대학, 교육대학 및 전문대학의 수시모집에 합격한 자도 산업대학이 실시하는 다른 모집 시기에 지원할 수 없음
- 5) 정시모집에 합격하고 등록(최초 등록 및 미등록 충원과정 중의 추가등록을 포함)한 자는 '추가모집'에 지원할 수 없으나, 정시모집 미등록 충원 등록 마감일 16시까지 정시모집 등록을 포기한 자에 한해서만 추가모집 지원 가능  
※ 산업대, 전문대의 정시모집 합격자는 등록여부와 상관없이 추가모집 지원 가능
- 6) 「대학(산업대학 및 교육대학·전문대학 포함)」과 「특별법에 의해 설치된 대학(전문대학 포함), 각종학교」 간에는 복수지원과 이중등록 금지원칙을 적용하지 않음(특별법에 의한 설립대학: 육·해·공군사관학교, 국군간호사관학교, 경찰대학, 광주과학기술원, 대구경북과학기술원, 울산과학기술원, 한국과학기술원, 한국예술종합학교, 한국전통문화대학교, 한국폴리텍대학, 한국방송통신대학교 등)
- 7) 대학별 입학전형이 종료된 후, 복수지원 위반 사실이 전산자료 검색을 통해 확인될 경우 입학을 무효로 함  
※ 단, 특성화고등을졸업한재직자전형은 모집시기별 지원횟수 제한사항 및 모집시기 간 복수지원금지 원칙을 적용하지 않음

### 다. 이중등록 금지

- 1) 모집 시기별로 지원하여 입학할 학기가 같은 2개 이상의 대학(산업대학, 교육대학, 전문대학 포함)에 합격한 자는 하나의 대학에만 등록  
(등록 확인예치금 납부, 문서등록 포함)하여야 함
- 2) 한국대학교육협의회는 개별 대학으로부터 관련 자료를 제출받아 이를 검토하여 이중등록 금지를 위반한 자의 명단을 각 대학에 통보하고, 이를 통보받은 대학은 해당자의 입학을 취소함
- 3) 이중등록 금지 위반자는 입학(합격)을 취소함. 대학에 합격 통보를 받아 등록한 수험생이 타 대학에 충원 합격 통보를 받아 등록하고자 할 경우에는 먼저 등록한 대학에 등록 포기 의사를 명확히 표현한 후, 충원 합격한 타 대학에 등록하는 것을 원칙으로 함

### 라. 정시모집 합격자 등록

- 1) 정시모집에서 복수의 대학에 합격한 자는 정시모집 등록기간에 1개 대학에만 등록해야 함
- 2) 정시모집에서 복수의 대학에 합격한 자는 정시모집 미등록 충원 마감기한 전까지 1개 대학에만 등록하여야 함
- 3) 정시모집에서 합격한 대학에 이미 등록을 한 자가 다른 대학의 정시모집에 충원 합격하여 타 대학에 등록하고자 할 경우에는 기등록한 대학을 포기한 후, 충원 합격 대학에 등록하는 것을 원칙으로 함

※ 미등록 충원 마감기한 이후에 등록을 포기하는 경우, 대학에는 미충원 인원이 발생하고 예비 합격자에게는 충원 합격의 기회가 차단되어 결과적으로 다른 수험생의 입학 기회를 박탈하게 되므로 충원 마감기한 이전에 등록을 포기할 것

## 가. 제공 개요

- 1) 대학입학전형자료[학교생활기록부(이하 학생부) 자료, 대학수학능력시험(이하 수능) 자료]를 본교에서 온라인으로 수신하여 활용함

## 나. 제공 대상

## 1) 학생부 자료

- ① (고교 일괄 생성) 2022년 2월 ~ 2026년 2월 졸업(예정)자  
※ 조기졸업자 및 조기졸업예정자 포함
- ② (개인별 신청자) 2005년 2월 ~ 2021년 2월 이전 졸업자  
※ 대입전형자료 온라인 생성신청 시스템(apply.neis.go.kr)에 직접 접속하여 생성신청 해야 함
- ③ 2021년 2월 이전 졸업자 중 온라인 제공 비동의자 혹은 온라인 제공 비대상고 출신자는 학생부 사본 제출

## 2) 수능 성적자료: 2026학년도 수능 응시자(2026학년도 이전 수능 성적자료 미인정)

## 다. 제공 세부 항목

## 1) 학생부 자료: '인적사항' 항목에 대하여는 전체가 아닌 일정 부분 항목만 제공받음

## 2) 수능 성적자료

- ① 인적사항: 학생 성명, 주민등록번호, 수능 수험번호
- ② 응시사항: 유형 및 선택과목
- ③ 영역/과목별 성적자료: 표준점수, 백분위, 등급  
※ '한국사' 영역은 필수 응시 영역으로 미응시 할 경우 한국교육과정평가원에서 전체 성적이 제공되지 않음

## 라. 온라인 제공 동의

- 1) 입학원서 및 제출서류 위·변조에 따른 부정행위를 방지하기 위해 인터넷으로 입학원서를 접수하는 것으로 학생부 및 수능 성적자료 온라인 제공 및 활용(본교 베어드입학우수 장학선발 및 교외장학금 추천)에 동의하는 것으로 간주함
- 2) 학생부 온라인 제공이 불가능한 자 및 시스템 미설치고 지원자, 전산자료 확정 기준일 이후 학생부의 교과성적이 추가 또는 변경된 사항이 있는 경우 학교장 직인 및 간인이 날인된 학생부 사본 1부(수정사항을 반드시 형광펜으로 표시)를 제출기간 내에 제출하여야 함

## 마. 개인정보 자료 활용 동의

- 1) 입학원서를 제출하는 것으로 원서접수시 입력한 정보, 학생부 및 대학수학능력시험 자료의 온라인 제공 및 활용에 동의하는 것으로 간주하며 입학과 관련된 업무(SMS, 입시 관련 유관기관, 입시관련 각종 통계·정책 수립 등) 및 본교 교육·연구·행정·장학·분반배정, 대학생활 등 정보 안내 및 소독분위에 따른 각종 지원 프로그램 안내를 위한 목적으로 활용 및 제공하는 것에 동의하는 것으로 간주함

## 바. (선택사항) 검정고시자 대입전형자료(합격 및 성적 증명자료) 온라인 제공

- 1) 대입전형자료 온라인 제공을 원하는 지원자는 반드시 각 시도교육청 나이스(NEIS) 대국민서비스 홈페이지(www.neis.go.kr)에서 본인의 고졸 검정고시 합격 및 성적자료를 확인하고 온라인 생성신청(해당 홈페이지에서 신청 기간 확인)  
※ 대입전형자료로 사용하고자 하는 경우 고졸 검정고시 합격증을 발급한 시도교육청 나이스 대국민서비스 홈페이지에서 확인 및 신청 가능
- 2) 나이스(NEIS) 대국민서비스 홈페이지(www.neis.go.kr)에서 온라인 생성 신청한 지원자는 입학원서 작성 시 '제공동의 확인번호'를 확인하여 입력
- 3) 온라인으로 제공되는 자료 제공 범위: 2017년도 제1회 ~ 2025년도 제2회
- 4) 온라인 자료 제공에 동의한 지원자도 인터넷 원서접수 시 오프라인(등기우편, 택배, 방문)으로 제출 가능



# Part 6.

## 전형료, 등록포기 및 환불 안내

• 전형료 .....	57
• 등록포기 및 환불 .....	59



## 가. 전형료 안내

전형유형	전형명			전형료
실기위주	일반전형	다군	영화예술학부(문예창작전공)	80,000원
			스포츠학부	
수능위주	일반전형	가군		35,000원
		나군		
		다군		
	정원외특별전형	가군	특성화고교졸업자	
		나군	농어촌학생	
		다군	기초생활수급자및차상위계층	
특성화고등을졸업한재직자				50,000원

※ 기초생활수급자및차상위계층전형 지원자격 심사 통과자의 경우, 원서접수 수수료(5,000원)를 제외한 전형료 전액 환불

## 나. 전형료 환불

- 1) 전형료 결제 완료 후(원서접수 이후)에는 원서접수 취소 또는 원서내용 변경은 불가함
- 2) 타 대학과의 고사 일자 중복, 단순 변심 등 본교의 귀책사유가 아닌 경우에는 전형료를 환불하지 않음
- 3) 단, 아래 명시한 사유에 해당하는 경우, 증빙서류를 제출하고 심의를 거친 후 해당 전형료의 일부를 환불 받을 수 있음  
(관련: 【고등교육법 시행령】 제42조의3제2항)

구 분	환불금액	비고
과오납	해당금액	-
대학의 귀책사유		-
고사 당일 천재지변, 질병 및 기타사유 등	전액(수수료 제외 금액)	• 질병의 경우 해당사항을 입증할 증빙서류(입원확인서)를 고사종료일 이후 1주일 내에 제출해야 함

## 다. 전형료 반환대상자 및 제출서류 안내

- 1) 반환대상자: 국가보훈대상자, 기초생활수급자, 차상위계층, 한부모가족지원대상자에 해당하는 경우, 원서접수 시 반환대상자임을 선택해야 함
- 2) 제출기간: 2025.12.29.(월) ~ 2026.01.06.(화)를 엄수하기 바라며, 기간 내 제출하지 않으면 환불 불가
- 3) 인터넷 원서접수 수수료(5,000원)를 제외한 전형료 전액 환불이 이루어짐(2026년 2월 중 환불 예정)
- 4) 기초생활수급자및차상위계층전형 지원자는 해당 전형 자격심사를 위한 제출서류로 대체함(제출방법은 p.38 참고)

구분	제출서류	추가서류
국가보훈대상자	• 대학입학특별전형대상자 증명서 1부(국가보훈부 발급, 지원자 기준)	-
기초생활수급자	• 수급자 증명서 1부(지원자 기준)	
차상위계층 (택 1)	<ul style="list-style-type: none"> <li>• 차상위 본인부담경감대상자 증명서 1부 (국민건강보험공단 발급)</li> <li>• 차상위계층 확인서 1부(주민센터 발급)</li> <li>• 자활근로자 확인서 1부(주민센터 발급)</li> <li>• 장애인연금, 장애수당, 장애아동수당 대상자 확인서 1부(주민센터 발급)</li> </ul>	※ 지원대상자가 본인이 아닌 경우 - 주민등록표등본 및 가족관계증명서 각 1부 추가 제출 (부 또는 모 기준, 주민등록번호 모두 표기) - 주민등록표등본상 지원자와 대상자가 함께 거주하고 있어야 함 ※ 장애인연급에 해당하는 경우, 차상위초과부가급여 대상자는 지원자격 인정 불가
한부모가족지원 대상자	• 한부모가족증명서 1부(주민센터 발급)	

※ 상기 서류는 2025.09.01.(월) 이후 발급한 서류에 한함. 단, 하단의 해당 서류는 기간 내 발급하여 제출하여야 함  
 - 기초생활수급자, 차상위계층, 한부모가족지원대상자 자격서류는 서류 제출시작일로부터 7일 이내 [2025.12.22.(월) 이후] 발급한 서류이어야 함

#### 라. 입학전형 관련 수입·지출 잔액에 대한 전형료 반환 안내[고등교육법 시행령 제42조의3]

- 본교는 【고등교육법】 제34조의4 제5항에 따라 입학전형 관련 수입, 지출에 따른 잔액 발생 시 이를 2026.04.30.(목)까지 입학 전형에 응시한 사람이 납부한 입학전형료에 비례하여 반환할 예정임
- 입학 전형료 반환 방법은 원서접수 시 아래 방법 중 하나를 선택해야 하며, 가급적 환불계좌 이체를 권장함
  - 반환대상자가 인터넷 원서접수 시 입력한 금융기관의 환불계좌로 이체(권장사항)
  - 본교 직접 방문
    - ※ 원서접수 시 입력한 환불계좌는 추후 등록금 환불 및 총원 합격자 발표 시에도 활용하니 입력에 유의
    - ※ 공통원서 작성 시 이를 기재하지 않아 발생하는 불이익에 대한 책임은 수험생 본인에게 있음
- 반환 방법 중 반환 대상자가 금융기관의 환불계좌로 이체하는 방법을 선택하는 경우에는 반환할 금액에서 금융기관의 전산망을 이용하는 데 드는 비용을 차감하여 반환함. 또한, 금융기관의 전산망을 이용하는 데 드는 비용이 반환할 금액 이상이면 반환하지 않음

## 가. 등록포기 의사

정시모집 합격자가 총원 합격자 발표기간 중 다른 대학의 총원 합격통보를 받은 경우, 차순위 수험생의 합격 기회 박탈 등 선의의 피해자 발생을 사전에 방지하기 위하여 합격자는 등록을 원하지 않는 대학에 등록포기 의사(등록포기 신청)를 즉시 전달하여야 함

## 나. 등록포기 및 등록금 환불 신청

## 1) 등록금 환불 신청 기간 및 방법

구분	내용
기간	2026.02.06.(금) 10:00 ~ 02.12.(목) 18:00까지 ※ 기간은 변경될 수 있으며 변경될 경우 본교 입학처 홈페이지 공지 예정 ※ 학기 개시일(2026.03.01.(일))부터는 교육부령 「대학 등록금에 관한 규칙」 등록금의 반환기준(제6조2항관련)에 따름
방법	기간 내에 입학처 홈페이지(admission.ssu.ac.kr)에서 신청을 완료해야 함 ※ 수험생 로그인 → 신분확인 → 계좌확인 → 등록포기 신청 ※ 환불(입금)은 원서접수 시 입력한 계좌로 입금하며, 전형이 종료된 후 일괄입금 처리하므로 지연될 수 있음 ※ 원서접수 시, 전형료 환불계좌를 작성하지 않아 발생하는 불이익에 대한 책임은 수험생 본인에게 있음

※ 등록금 환불신청(포기) 관련 자세한 사항은 본교 입학처 홈페이지(admission.ssu.ac.kr)에 추후 공지 예정

# Part 7.

## 장학 및 학사 등 안내

• 장학 안내 .....	61
• 학사제도 안내 .....	65
• 기숙사 안내 .....	68
• 주요 업무별 담당부서 및 연락처 .....	69
• 캠퍼스 맵 .....	70
• 교통 안내 .....	71

## 가. 입학우수 장학제도

학생처 장학팀: 02-820-0159, 02-828-7450

## ※ 장학생 공통사항

- 1) 수시, 정시 입학생 중 장학생으로 선발된 자에 한하여 적용
- 2) 매 학기 한국장학재단 국가장학금을 신청하고 서류 제출을 완료하여 소득분위가 확인되어야 함  
(등록기간 개시 전까지 소득 분위가 확인되지 않을 시 등록 후 학생계좌로 4월 말~6월 지급 예정)
- 3) 장학금 수혜기간 및 기준 성적
  - ① 2년, 1년, 1학기(1년 이상 수혜자는 각각 연속 정규 등록학기 2학기, 4학기 이내 수혜)
  - ② 재학 중 매 학기 평점평균 3.8 이상을 유지해야 함(3.8 미만자: 성적미달 직후 학기 장학금 없음)
  - ③ 직전학기 국가장학금 미신청, 타장학금 수혜, 성적미달 등으로 수혜 받지 못한 학기도 장학금 수혜기간에 포함됨
- 4) 장학금 지원은 수업료를 초과할 수 없음(단, 학업장려비는 제외)
- 5) 입학 당시 모집단위 재학 시에만 해당. 전과 등으로 모집단위가 변경될 경우 장학혜택은 없음  
(단, 자유전공학부의 전공 배정은 해당사항 없음)
- 6) 타 장학금과 중복수혜 불가하며, 재입학 시 장학혜택은 없음
- 7) 위 사항은 본 대학 2026학년도 모집요강에 의거 합격한 자에 한하여 적용되는 기준임
- 8) 기타 자세한 사항은 본교 장학규정 및 장학금지급내규에 따름

장학금명	전형	모집단위	선발기준	장학혜택	수혜 자격
베어드 입학우수 (자유)	정시 수능위주 일반전형	자유전공학부 (인문, 자연)	최초 합격자 기준 전형총점 순위가 모집인원의 상위 30% 이내인 자	• 2년간(연속 정규 등록학기 4학기 이내) 수업료 반액 • 교환학생 지원 학업장려비 200만 원(1회)	<ul style="list-style-type: none"> <li>• 직전학기 취득학점 15학점 이상 및 평점평균 3.8 이상</li> <li>• 5학기 이후 교환학생으로 선발된 자 (베어드학업지원 장학금 신청 필수)</li> </ul>
AI입학우수 (I)	정시 수능위주 일반전형	AI소프트웨어 학부	최초합격자 기준 국/수/탐(2) 백분위 단순평균 95 이상	• 4년간 수업료 전액 • 교환학생 지원 학업장려비 200만 원(1회)	
AI입학우수 (II)			최초합격자 전원	• 2년간 수업료 반액	



## 나. 교내장학금 안내

장학금명		지급기준		장학금액
		수혜 자격	기준성적	
공통성적기준: 직전학기 15학점 이상 이수(최종 직전학기는 12학점)				
베어드입학우수장학금		매 학기 공표된 신입생 모집요강 장학기준에 따라 선발된 입학자	3.8 이상	수업료 50%
베어드학업지원장학금		베어드입학우수장학생 중 학업장려비 지급 대상인 자	3.8 이상	일정액
백마성적우수장학금		학업성적이 우수하고, 품행이 방정하며, 학과(부)장으로부터 추천을 받은 자	3.8 이상	수업료 100% 수업료 50% 수업료 25%
근로 장학금	교내근로	가정형편이 곤란하고, 학업성적이 양호하며, 학비 및 생활보조를 요하는 자	별도로 정함	일정액
	학과근로		별도로 정함	일정액
목사자녀장학금		한국기독교교회협의회(KNCC), 한국기독교 총연합회(CCK), 한국교회연합(CCIK), 한국독립교회연합회(KAICAM), 한국교회총연합회(UCKK)에 가입된 교단에 속하는 교회 목사의 직계자녀(본인 포함) ※ 대한예수교장로회(통합)에서 이단·사이비로 규정한 교단 및 교회는 제외함	3.0 이상	일정액
특기자장학금 [예체능우수인재전형(축구, 체육(당구))]		본교에 재학 중인 우수한 예체능우수인재(축구, 체육(당구))로서 교명을 선양하고 품행이 방정한 자로 소속장의 추천을 받은 자 ※ 체육(당구) 특기자의 경우 2021년 이후 합격자만 적용	별도로 정함	수업료 100%
전문 자격 시험 합격자 장학금	5급 공채(행정, 기술), 외교관후보자 선발시험, 입법고시, 법원행시, 공인회계사	1차 합격한 자(재학 중 통산 1회에 한하며, 합격 후 도래하는 첫 재학 학기부터 연속 2개 재학 학기 수혜)	2.5 이상	수업료 100%
		최종 합격한 자 ※ 정규 등록 8학기(건축학부 건축학전공 10학기) 이내에서 졸업 시까지 수혜	3.0 이상(합격 후, 최초학기는 2.5 이상)	
	세무사, 관세사, 변리사, 감정평가사, 노무사, 법무사, 보험계리사	1차 합격한 자(재학 중 통산 1회에 한하며, 합격 후 도래하는 첫 재학 학기부터 연속 2개 재학 학기 수혜)	2.5 이상	수업료 50%
		최종 합격한 자 ※ 정규 등록 8학기(건축학부 건축학전공 10학기) 이내에서 졸업 시까지 수혜	3.0 이상 (합격 후, 최초학기는 2.5 이상)	
봉사장학금		① 총학생(부)회장 및 총학생회 간부 ② 단과대학 학생회(부)회장 및 단과대학 학생회 간부 ③ 학과 학생회장 ④ 국/영자신문사 기자, 방송국 임원 ⑤ 인가된 동아리연합회 간부 ⑥ 기타 학교가 인정하는 학생자치조직의 간부 ⑦ 공공인재양성반 시험준비반 반장 ※장학금이 지급되는 학기 말까지 간부 자격 유지 시 지급	2.3 이상	수업료 100% 수업료 50% 일정액
국가 유공자 장학금	본인	국가법령에 의거하여, 교육지원 대상인 자 *‘교육지원대상자 증명서 발급 가능한 자’	별도로 정함	수업료 100%
	(손)자녀	국가 법령에 의거하여, 교육지원 대상인 자 *‘대학수업료 등 면제대상자 증명서’ 발급 가능한 자 (대상 여부는 반드시 인근 보건청 문의)	산술평균 70점 이상	수업료 100% (학교 50%, 국가 50%)
북한이탈 주민 장학금	본인	국가 법령에 의거하여, 교육지원 대상인 자 (단, 학교 지급금액의 경우 반드시 국가장학금 신청이 완료되어야 지원되며, 학교 지급 비율은 한국장학재단 국가장학금 지급액에 따라 달라질 수 있음)	산술평균 70점 이상	수업료 100%
	자녀			



장학금명	지급기준		장학금액
	수혜 자격	기준성적	
형제장학금	① 2인 이상의 본교 학부생 형제(자매 및 남매 포함)가 모두 장학금 신청학기에 정규등록학기 이내이며 동시 재학하는 경우, 형제 중 1인에게만 지급 ② 학기 말 지급하며, 형제 중 1인 이상이 학기 중 휴학, 자퇴, 제적 시 수혜 불가	3.0 이상	수업료 50%
동문자녀장학금	학부 졸업동문 자녀(재학 중 한 학기만 지급)	3.0 이상	100만 원
승실글로벌장학금	순수외국인 전형 입학자 중 외국 국적 소지자(신·편입학 첫 학기)	별도로 정함	별도로 정함
	순수외국인 전형 입학자 중 외국 국적 소지자(신·편입학 두 번째 학기부터) ※ 취득학점 12학점 이상	별도로 정함	별도로 정함
승실글로벌장학금 (TOPIK우수자)	① 순수외국인 전형 입학자 중 외국 국적 소지자 ② TOPIK 5급 이상 취득자 단, 입학 시 TOPIK 5급 이상에 해당하는 장학금을 수혜받지 않은 경우 지급 ③ 재학 기간 중 1회만 지급(재입학 시 재학 기간 연속으로 인정)	-	20만 원
국제교류장학금	교환학생 및 복수학위생으로 선발된 자로서 해당 부서장으로부터 추천을 받은 자	2.5 이상	일정액
포상장학금	교명을 선양하고 품행이 방정한 자로 대학장의 추천을 받은 자	별도로 정함	일정액
학과(부)우수장학금	학과(부)장으로부터 추천을 받은 자	별도로 정함	일정액
교육지원장학금	본교에서 인정하는 각종 프로그램에 참여하여 지원자격을 득한 자	별도로 정함	일정액
군위탁장학금	학군 제휴 협약에 의거하며, 군위탁 특별전형으로 입학한 자	2.5 이상	수업료 30%
장애학생장학금	본교에 재학 중인 장애의 정도가 심한 장애인	2.5 이상	100만 원
비전장학금	소득 분위에 따라 차등적으로 수업료 일정액 지원 ※ 별도로 반드시 신청해야 하며, 지급비율 및 대상은 학기별로 달라질 수 있음	별도로 정함	일정액
자립준비청년장학금	국가법령에 의거하여, 자립준비청년 대상인 자	산술평균 70점	수업료 50%
자립준비지원장학금	국가법령에 의거하여, 자립준비청년 대상인 신입학생 첫 학기	-	일정액
성적향상장학금	① 직전학기 대비 학업성적이 현저히 향상된 자 ② 학사경고자로서, 직전학기 대비 학업성적이 현저히 향상된 자	별도로 정함	50만 원
창업장학금	창업 관련 부서장으로부터 추천을 받은 자	-	일정액
SW장학금(I) SW장학금(II)	SW중심대학 사업의 일환으로, 관련 부서장으로부터 추천을 받은 자	별도로 정함	별도로 정함

#### ※ 주의사항

- 모든 교내장학금(베어드입학우수장학금, 베어드학업지원장학금 포함)은 매 학기 한국장학재단 국가장학금 I 유형을 신청(서류제출 및 가구원 동의 포함) 완료하고, 소득분위가 확인되어야 함. 베어드입학우수, 특기자, 군위탁, 북한이탈주민(교비지원) 등 입학 첫 학기 감면 대상자의 경우도 등록기간 전까지 소득분위 미확인 시 입학 후 4월 말~6월 계좌 지급(국가장학금 미신청 시 지급하지 않으므로 유의)  
※ 단, 국가유공자 장학금의 경우 관계 법령에 따라 예외적으로 국가장학금 신청 의무 없음
- 입학하는 첫 학기에는 성적 기준을 적용하지 않으며, 교내장학금 수혜 자격 충족 시 장학금 수혜 가능
- 모든 교내장학금은 장학규정에 따른 정규등록 8학기(건축학전공 10학기) 이내 수혜 가능(성적미달 학기 모두 포함)  
※ 학과(부) 자체적으로 다양한 장학제도를 운영하고 있으며, 해당 장학금은 각 학과(부) 사무실로 문의 요망

다. 한국장학재단 국가장학금 안내

한국장학재단 상담센터: 1599-2000

장학금명	수혜 자격	장학금액	제출서류
국가장학금 (Ⅰ 유형)	소득분위 0~9분위 (한국장학재단 제공)	한국장학재단 지급기준	서류 제출자에 한해 한국장학재단으로 직접 필요서류 제출 (문의 1599-2000)
국가장학금 (Ⅱ 유형)	미정	미정	

※ 신청방법 및 기타 세부사항은 한국장학재단 장학제도 변경에 따라 일부 달라질 수 있으므로, 한국장학재단 또는 본교 홈페이지 공지사항을 통해 확인 요망  
※ 2026학년도 1학기 한국장학재단 국가장학금을 신청한 학생에 한해 국가장학금 Ⅱ 유형 지급 가능

라. 한국장학재단 학자금대출 안내

한국장학재단 상담센터: 1599-2000

- 대학 신입생 및 재학생들의 학비 부담을 줄여 학업에 전념하도록 하기 위한 학자금지원 정책
- ① 대출대상: 해당학년도 신·편입생 및 재학생, 복학생
  - ② 신청방법: 한국장학재단 홈페이지 신청 후 관련서류를 한국장학재단으로 제출
  - ③ 신·편입생의 경우 신·편입학 학기에 한하여 先 등록금 납부 후 기등록 대출 가능  
단, 재학 학기(2학기 이상)의 등록금 납부 후 기등록 대출은 한국장학재단 지침에 따라 재학 중 1회로 제한

## 가. 교직과정 안내

교무처 학사팀: 02-828-7404

※ 교육부로부터 교직과정 설치 승인을 받은 학과(부)의 경우 일정한 인원의 범위 내에서 교직과정 이수에 필요한 소정의 학점 및 과정을 이수하면 중등학교 2급 정교사 자격증을 취득할 수 있음

대학	학과(부)	대학	학과(부)
인문대학	국어국문학과 영어영문학과 중어중문학과 일어일문학과 철학과 사학과	자연과학대학	수학과 물리학과 화학과
		공과대학	화학공학과 전기공학부
경제통상대학	경제학과 글로벌통상학과	IT대학	컴퓨터학부 전자정보공학부 전자공학전공 전자정보공학부 IT융합전공
경영대학	경영학부 회계학과		

※ 학과(부)별 승인인원은 입학정원의 10% 이내이며 자세한 사항은 학교 홈페이지 교직과정 안내 페이지 참고 요망

## 나. 전과 안내

교무처 학사팀: 02-820-0150

- 1) 신청 대상: 2학년 또는 3학년 진급 예정자(2~5학기 이수자)  
※ 전과로 유입이 불가능한 학과: 스포츠학부, 재직자전형학과(금융경제학과, 국제무역학과, 디지털미디어학과), 계약학과
- 2) 신청 기간: 매년 초(1월 초)
- 3) 신청 방법: u-SAINT 포털 - 학사관리 - 학적변동 - 전과 신청  
※ 신청 후 해당 학과(부)장 및 대학장 승인을 얻어야 함
- 4) 전 재학 기간 1회, 한 번에 1개 학과(부)만 신청 가능하며 일단 승인되면 이전 학과(부) 복귀 및 취소 불가

## 다. 복수/부전공 안내

교무처 학사팀: 02-820-0150

- 1) 신청 대상: 신청일 현재 2학기 이상 이수자(편입생은 편입 후 두 번째 학기 개시 전부터)
  - ① 복수전공으로 유입이 불가능한 학과: 건축학부 건축학전공(5년제), 예술창작학부 영화예술전공, 스포츠학부, 계약학과, 재직자전형학과(금융경제학과, 국제무역학과, 디지털미디어학과)  
단, 재직자전형학과 내에서는 다전공 가능(학과별 문의)
  - ② 부전공으로 유입이 불가능한 학과: 복수전공 유입이 불가능한 학과 + 컴퓨터학부
- 2) 신청 기간: 홈페이지 확인(매년 5월, 11월 예정)
- 3) 신청 방법: u-SAINT 포털 - 학사관리 - 학적변동 - 다전공 이수 신청 - 복수/부전공 선택  
※ 신청 후 해당 학과(부)장 및 대학장 승인을 얻어야 함

4) 신청 범위: 졸업 시까지 최대 2개 학과(부)까지 이수 가능(동일 전공을 대상으로 복수/부전공 동시 진행 불가)

5) 취소 기간: 매 학기 개강 후 소정기간

6) 취소 방법: u-SAINT 포털 - 학사관리 - 학적변동 - 다전공 이수 신청 - 전공 선택 후 포기

7) 복수/부전공 이수 학점

① 주전공의 졸업요건을 모두 충족하여야 함

② 각 학과(부)별로 지정된 복수/부전공 필수과목을 요구하는 학점 이상 이수해야 함

## 라. 융합전공 안내

**대학교육혁신원 융합교육혁신팀: 02-828-7436, 교무처 학사팀: 02-820-0150**

1) 신청 대상: 신청일 현재 1학기 이상 이수자(편입생은 편입 후 두 번째 학기 개시 전부터)

2) 신청 범위: 최대 2개 전공까지 신청 가능

순서	융합전공명	참여학과(부)
1	빅데이터컴퓨팅	의생명시스템학부, 컴퓨터학부
2	사회적기업과 사회혁신	행정학부, 경영학부
3	스포츠마케팅	스포츠학부, 경영학부
4	양자나노	물리학과, 화학과
5	시모빌리티	정보통계·보험수리학과, 기계공학부, AI융합학부
6	스마트안전보건환경	화학공학과, 건축학부
7	지식재산	의생명시스템학부, 법학과, 국제법무학과, 기계공학부, 소프트웨어학부
8	인공지능반도체	물리학과, 화학과, 신소재공학과, 기계공학부, 컴퓨터학부, 전자정보공학부 IT융합전공, 전자정보공학부 전자공학전공, AI융합학부
9	순환경제·친환경화학소재	신소재공학과, 경제학과, 화학과
10	빅데이터	정보통계·보험수리학과, 소프트웨어학부, AI융합학부
11	스마트자동차	신소재공학과, 기계공학부, 전자정보공학부 IT융합전공, 전자정보공학부 전자공학전공, AI융합학부
12	에너지공학	화학공학과, 신소재공학과, 전기공학부, 기계공학부, 건축학부
13	정보보호	수학과, 전자정보공학부 IT융합전공, 전자정보공학부 전자공학전공, 소프트웨어학부
14	통일외교 및 개발협력	사회복지학부, 행정학부, 정치외교학과, 정보사회학과, 언론홍보학과, 평생교육학과, 국제법무학과
15	ICT유통물류	경영학부, 벤처중소기업학과, 산업·정보시스템공학과, 컴퓨터학부, 전자정보공학부 IT융합전공, 전자정보공학부 전자공학전공

※ 2026학년도 교육과정에 따라 참여학과(부)가 변경될 수 있음

3) 신청 기간: 홈페이지 확인(매년 5월, 11월 예정)

4) 신청 방법: u-SAINT 포털 - 학사관리 - 학적변동 - 다전공 이수 신청 - 융합전공 선택

5) 취소 기간: 매 학기 개강 후 소정기간

6) 취소 방법: u-SAINT 포털 - 학사관리 - 학적변동 - 다전공 이수 신청 - 전공 선택 후 포기

7) 융합전공 이수 학점 및 방법

① 주전공(소속 학과) 수료에 필요한 전공필수·선택 최소이수학점을 이수하고, 융합전공 참여학과(부)에서 지정한 교과목 36학점을 추가로 이수해야 함

② 융합전공 이수를 중도에 포기하는 경우, 이미 수강한 융합전공 교과목의 이수구분은 개설학과와 소속학과를 기준으로 전공선택, 교양선택, 일반선택으로 변경됨(세부 내용은 대표 홈페이지 참고)

③ 융합전공 이수 이력이 없는 학생이 수강한 융합필수 교과목의 이수구분은 일반선택으로 인정함.

단, 해당 과목이 학과 간 '소속학과 외 전공선택 학점 인정 과목'으로 지정된 경우에는 전공선택으로 인정 가능(이수 구분 변경 신청 및 승인절차 필요)

## 마. 정보보호학과 안내

### 1) 학과소개

정보보호학과는 21세기 지식정보사회를 이끌어 나갈 최고 수준의 정보보호 인재양성을 목표로 송실대학교와 LG유플러스가 협력하여 설립한 채용조건형 계약학과임. 시스템보안/네트워크보안/인공지능보안 등의 기초 교과과정을 기반으로, 국제해킹대회, 산학프로젝트, 전문가 멘토링 등의 다양한 비교과 프로그램을 개발하여 실무 특성화 교육을 제공. 더불어 LG유플러스와의 협업을 통해 단순 학문 교육을 넘어 산업 및 시장의 수요 변화에 적합한 인재 양성을 목표함

### 2) 장학금

- ① 1~2학년: 입학자 전원 등록금 전액 및 학업장려금 지원
- ② 3~4학년: LG산학대여장학생 대상 등록금 전액 및 학업장려금 지원  
(2학년 2학기 재학 중 LG유플러스 선발 채용 절차를 통해 장학생이 되는 경우 등록금 전액 지원)

### 3) 학생 활동 지원

- ① 교육 및 실험용 최신 장비 지급(최신 노트북/태블릿PC 등)
- ② 통신요금 지원

### 4) 졸업 후 진로

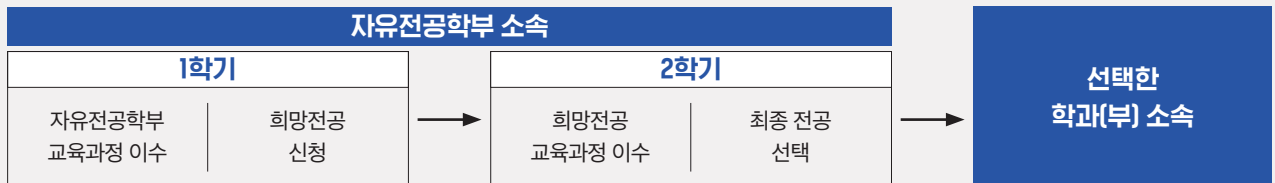
**취업: LG산학대여장학생으로 선발된 경우 LG유플러스 입사 보장**  
※ 상기 기술된 내용은 정보보호학과 및 LG유플러스의 상황에 따라 변경될 수 있음

## 바. 자유전공학부 안내

### 1) 학과소개

- ① 자유전공학부는 “주도적으로 미래를 설계하는 창의융합인재 양성”이라는 비전 아래, 자기이해역량, 창의융합적 사고역량, 진로설계역량을 고루 갖춘 실천형 인재 양성을 목표로 교육과정을 운영함
- ② 인문계열과 자연계열로 구분하여 신입생을 선발하지만, 입학 후 계열에 관계 없이 모든 전공을 자유롭게 선택할 수 있도록 폭넓은 전공탐색 기회를 제공함
- ③ 전공적합도 검사, 선배 멘토링, 전공박람회, 진로상담 등 다양한 비교과 프로그램과 함께 전공 및 진로탐색 관련 교과과정을 이수하여 자신에게 가장 적합한 전공을 체계적으로 설계할 수 있음

### 2) 전공 선택 프로세스



- ① 1학기에는 자유전공학부의 전공기초교과목과 진로 및 전공탐색을 위한 교양선택교과목을 기반으로 다양한 전공분야에 대한 이해와 탐색의 기회를 가짐
- ② 2학기에는 자유전공학부의 <다전공탐색과설계> 교과목과 함께 희망 전공의 전공과목을 복수전공함으로써 최종 전공 선택에 대한 확신을 지원함
- ③ 2학년 진급 시에는 학생이 선택한 전공 학과(부)로 소속이 전환되어 본격적인 전공 교과과정을 이수하게 됨

### 3) 교과 및 비교과과정

- ① 자유전공학부에서는 맞춤형 학습지원, 밀착형 진로지원, 적응형 소속감 강화를 위한 비교과 과정을 운영하고 있음
  - 맞춤형 학습지원: AI기반 학습지원, CoRE튜터링, META-Advisor, 학습소모임 등
  - 밀착형 진로지원: 담임교수 1:1 상담 및 학과(부) 교수 상담, 전공박람회, In-Depth Major, 전공탐색 멘토링 등
  - 적응형 소속감 강화: 담임교수제, 자유전공학부 MT, 체육대회, e-스포츠대회 등

### 4) 진로 및 전공상담지원

- ① 체계적인 진로 및 전공탐색을 지원하기 위해 담임교수 및 자유전공학부 담당 주임교수(각 학과(부))의 상담을 운영함
  - 1학기: 담임교수 1:1 상담 / 자유전공학부 담당 주임교수 전공상담
  - 2학기: 담임교수별 맞춤형 그룹상담 및 1:1 상담 / 자유전공학부 담당 주임교수 상담
- ② 상담제도를 통해 진로 및 전공선택과 관련한 고민, 대학생활적응 등의 이슈를 해결하는 것에 도움을 받을 수 있음

생활관(레지던스홀) 관리운영실: 02-2621-0100, 0200, 0300, 0400

#### 가. 규모 및 입사자격

구분	내용
입사인원	1,377명(신입생 및 재학생)
입사기간	학기(16주) / 반기(25주) / 연간(51주)
입사자격	① 1순위: 서울, 인천, 경기 이외의 지역 거주자 ② 2순위: 서울, 인천, 경기 지역의 거주자 ※ 장애인, 기초생활수급자, 차상위계층은 지역과 상관없이 우선 선발
선발방법	① 신입생: 1순위 내 무작위 선발, 미충원 시 2순위 내 무작위 선발(1학기에 한함) ② 재학생: 1순위 → 2순위, 성적, 상·벌점 합산 점수로 선발

※ 입사자격 및 선발방법은 변경될 수 있으며, 자세한 사항은 생활관(레지던스홀) 관리운영실로 문의

#### 나. 시설현황

구분	내용
호실 수 (699실)	1인실 - 41실(남-16, 여-21, 장애인-4) 2인실 - 648실(남-366, 여-282) 4인실 - 10실(남-6, 여-4)
기본시설	냉난방시설, 샤워실, 침대, 책상, 냉장고, 의자, 책꽂이, 옷장, 신발장, 인터넷
부대시설	구내식당, 편의점, 자율학습실, 다목적회의실, 공용세탁실, 무인택배함
휴식시설	체력단련실, 탁구장, 휴게실

#### 다. 입사 안내(신입생)

1월 중순경 기숙사 홈페이지(ssudorm.ssu.ac.kr)에 신청일 공지

#### 라. 유의사항

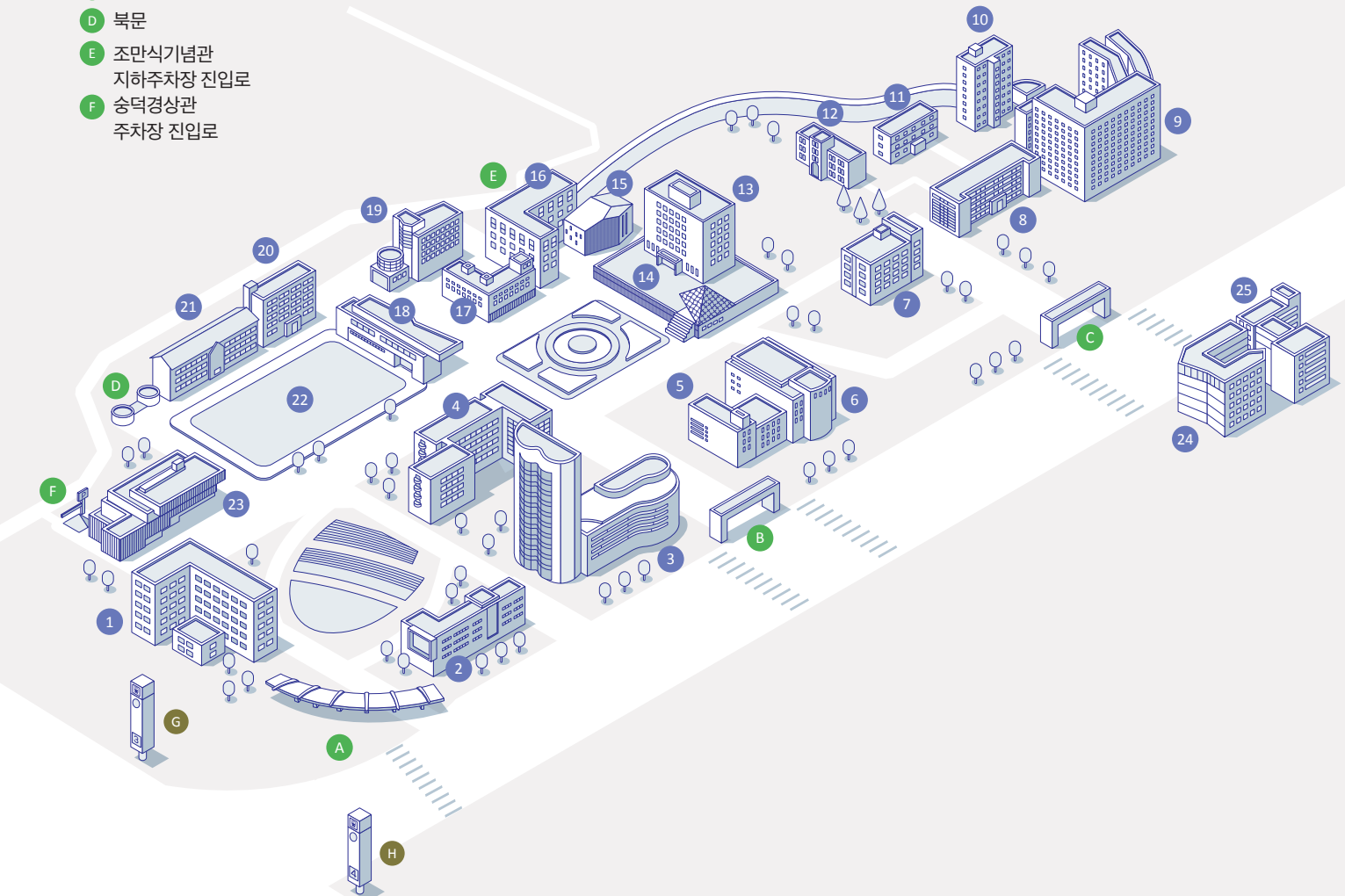
입사생은 생활관 오리엔테이션 및 건강검진에 반드시 참여해야 함



업무내용	담당부서	전화번호
입학 관련 안내	입학처 입학팀	02-820-0050 ~ 53
휴·복학 등 학적 안내		
수강신청 안내		
복수전공/부전공 안내	교무처 학사팀	02-820-0150
전과 안내		
융합창업 연계전공 안내	창업교육센터 창업교육·지원팀	02-820-0016
융합전공 안내	교육과정혁신센터 융합교육혁신팀	02-828-7436
교직이수 안내	교무처 학사팀	02-828-7404
병사관련 안내	총무처 예비군연대	02-820-0180
등록 및 등록금 안내	총무처 재무·회계팀	02-820-0184
국가장학금 안내		02-820-0166
교내장학금 안내		02-820-0167
교외장학금 안내	학생처 장학팀	02-820-0819
학자금대출 안내		02-820-0158
ID카드(학생증) 발급		02-820-0065
민원 및 일반 문의사항	학생처 학생서비스팀	02-820-0067~9
기숙사 안내	생활관(레지던스홀) 관리운영실	02-2621-0100, 0200, 0300, 0400
장애학생 지원 안내	장애학생지원센터	02-820-0060
	인문대학 사무실	02-820-0303
	자연과학대학 사무실	02-820-0403
	법과대학 사무실	02-820-0463
	사회과학대학 사무실	02-820-0492
	경제통상대학 사무실	02-820-0572
	경영대학 사무실	02-820-0543
	공과대학 사무실	02-820-0603
	IT대학 사무실	02-820-0932
	AI대학 사무실	02-850-1691
단과대학 및 학과(부) 안내	베어드학부대학 자유전공학부 사무실	02-820-0966

- |            |            |            |             |          |
|------------|------------|------------|-------------|----------|
| 1 문화관      | 6 한경직기념관   | 11 창신관     | 16 조만식기념관   | 21 백마관   |
| 2 안익태기념관   | 7 미래관      | 12 연구관     | 17 진리관      | 22 대운동장  |
| 3 형남공학관    | 8 전산관      | 13 중앙도서관   | 18 학생회관     | 23 송덕경상관 |
| 4 베어드홀     | 9 레지던스홀    | 14 신양관     | 19 벤처중소기업센터 | 24 창의관   |
| 5 한국기독교박물관 | 10 글로벌브레인홀 | 15 웨스트민스터홀 | 20 교육관      | 25 정보과학관 |

- |                       |                |
|-----------------------|----------------|
| A 정문                  | G 송실대입구역 3번 출구 |
| B 중문                  | H 송실대입구역 4번 출구 |
| C 남문                  |                |
| D 북문                  |                |
| E 조만식기념관<br>지하주차장 진입로 |                |
| F 송덕경상관<br>주차장 진입로    |                |



## 지하철

지하철 7호선 송실대입구역 ⑨번 출구  
(⑨번 출구로 나오면 바로 학교 정문입니다)

## 버스

간선 버스 501, 506, 641, 650, 742, 750A/B, 752, 753, 040

지선 버스 5511, 5517

공항 버스 6019

## 승용차

## 용산 방면

용산 ➡ 한강대교 ➡ 상도터널 ➡ 상도사거리에서 좌회전 ➡ 송실대학교  
입구 삼거리에서 좌회전 후 220m 직진 ➡ 송실대학교 중문

## 장승배기 방면

장승배기 ➡ 상도동우체국 ➡ 상도동성당 ➡ 상도동사거리 직진  
→ 송실대학교 입구 삼거리에서 좌회전 후 220m 직진 ➡ 송실대학교 중문

## 이수사거리 방면

이수사거리 ➡ 남성역 ➡ 충신대 ➡ 백운소방파출소  
➡ 송실대학교 남문에서 180m 직진 ➡ 송실대학교 중문

